



รายงานผลการประเมินคุณภาพการศึกษาภายใน
ปีการศึกษา 2561

คณะเทคโนโลยีอุตสาหกรรม
มหาวิทยาลัยราชภัฏบุรีรัมย์

รายงาน ณ วันที่ 18 มิถุนายน พ.ศ.2562

คำนำ

รายงานสรุปผลการประเมินคุณภาพการศึกษาภายในระดับคณะ ประจำปีการศึกษา 2561 ฉบับนี้จัดทำขึ้น เพื่อเป็นรายงานผลการตรวจประเมินคุณภาพการศึกษาภายในระดับคณะ ตามองค์ประกอบและเกณฑ์มาตรฐานของ สำนักงานคณะกรรมการการอุดมศึกษา 5 องค์ประกอบ 13 ตัวบ่งชี้ โดยคณะกรรมการได้ตรวจสอบผลการดำเนินงานของคณะเทคโนโลยีอุตสาหกรรม รายงานหลักฐานอ้างอิงพร้อมทั้งสัมภาษณ์อาจารย์ประจำคณะและ นักศึกษารวมทั้งการตรวจเยี่ยมสถานที่จริง ซึ่งคณะกรรมการได้สรุปเป็นรายงานฉบับนี้

คณะกรรมการการประเมินคุณภาพการศึกษาภายใน ขอขอบคุณทุกท่านที่เป็นส่วนหนึ่งในการสร้าง คุณภาพของคณะเทคโนโลยีอุตสาหกรรม หวังเป็นอย่างยิ่งว่าข้อเสนอแนะ ข้อเสนอแนะ และข้อคิดเห็น จะเป็นประโยชน์ ต่อคณะ สู่การพัฒนาต่อไป

ประธานคณะกรรมการประเมินคุณภาพการศึกษาระดับคณะ
คณะเทคโนโลยีอุตสาหกรรม มหาวิทยาลัยราชภัฏบุรีรัมย์
วันที่ 18 เดือน มิถุนายน พ.ศ.2562

สารบัญ

	หน้า
คำนำ	1
สารบัญ	2
บทสรุปสำหรับผู้บริหาร	3
รายชื่อคณะกรรมการประเมินคุณภาพการศึกษาภายใน	5
ส่วนที่ 1 บทนำ	6
1.1 ข้อมูลพื้นฐานของหน่วยงาน	6
ชื่อหน่วยงาน ที่ตั้ง ประวัติความเป็นมาโดยย่อ	6
ปรัชญา ปณิธาน เป้าหมายและวัตถุประสงค์	7
โครงสร้างองค์กรและโครงสร้างการบริหาร	8
รายชื่อผู้บริหาร กรรมการบริหาร	9
หลักสูตรและสาขาวิชาที่เปิดสอน	10
จำนวนนักศึกษา	10
จำนวนอาจารย์และบุคลากร	11
ข้อมูลพื้นฐานโดยย่อเกี่ยวกับงบประมาณ และอาคารสถานที่	12
ผลการปรับปรุงตามข้อเสนอแนะของผลการประเมินปีที่ผ่านมา	12
1.2 วิธีการประเมิน	14
ส่วนที่ 2 ผลการประเมินคุณภาพรายองค์ประกอบ ตัวบ่งชี้	15
ผลการประเมินรายองค์ประกอบ ตัวบ่งชี้ ระดับคณะ	15
ส่วนที่ 3 สรุปผลการประเมินคุณภาพการศึกษาภายใน ระดับคณะ	36
ผลการประเมินรายองค์ประกอบ ตัวบ่งชี้ ระดับคณะ (ตาราง 1)	36
ผลการวิเคราะห์คุณภาพการศึกษาภายใน ระดับคณะ (ตาราง 2)	37
ผลการวิเคราะห์จุดเด่น โอกาสในการพัฒนา จุดอ่อนและข้อเสนอแนะ	38
ภาคผนวก	40
คำสั่งแต่งตั้งคณะกรรมการตรวจประเมินคุณภาพภายใน ระดับคณะเทคโนโลยีอุตสาหกรรม	42
ประจำปีการศึกษา 2561	
กำหนดตรวจประเมินคุณภาพการศึกษาภายใน ระดับคณะเทคโนโลยีอุตสาหกรรม	50
ประจำปีการศึกษา 2561	
แบบสัมภาษณ์	52
ภาพกิจกรรมการตรวจประเมิน	64

บทสรุปสำหรับผู้บริหาร

1. ข้อมูลทั่วไป

คณะเทคโนโลยีอุตสาหกรรม มหาวิทยาลัยราชภัฏบุรีรัมย์ เปิดสอนเมื่อปี พ.ศ.2515 ในภาควิชาหัตถศึกษา และอุตสาหกรรมศิลป์ สังกัดคณะวิทยาศาสตร์และเทคโนโลยี ปัจจุบันเป็นโครงการจัดตั้งคณะเทคโนโลยีอุตสาหกรรม เปิดสอนในระดับปริญญาตรี หลักสูตรวิทยาศาสตร์บัณฑิต 7 สาขาวิชา คือ เทคโนโลยีก่อสร้าง เทคโนโลยีการจัดการอุตสาหกรรม เทคโนโลยีเซรามิกส์ เทคโนโลยีสถาปัตยกรรม เทคโนโลยีวิศวกรรมไฟฟ้า อิเล็กทรอนิกส์สื่อสาร และออกแบบผลิตภัณฑ์อุตสาหกรรม ปีการศึกษา 2561 ปรับปรุงหลักสูตร 5 หลักสูตร เป็นหลักสูตรปรับปรุง 2561 คือ เทคโนโลยีวิศวกรรมโยธา วิศวกรรมการจัดการอุตสาหกรรม เทคโนโลยีเซรามิกส์ และการออกแบบ เทคโนโลยีวิศวกรรมอิเล็กทรอนิกส์

2. ผลการประเมินคุณภาพการศึกษาภายในของคณะเทคโนโลยีอุตสาหกรรม ประจำปีการศึกษา 2561 ตาม องค์ประกอบคุณภาพ 5 ด้าน ตามเกณฑ์การประเมินของ สกอ. ซึ่งมีตัวบ่งชี้จำนวน 13 ตัวบ่งชี้ และสรุปตามมุมมอง ใหญ่ๆ ได้ดังนี้

มุมมองตามองค์ประกอบคุณภาพ

ผลการประเมินตามเกณฑ์ของคณะเทคโนโลยีอุตสาหกรรม โดยภาพรวม ตามเกณฑ์ของ สกอ.

คะแนนเฉลี่ย 4.43 อยู่ในระดับ ดี

ผลการประเมินเป็นรายองค์ประกอบ ตามเกณฑ์ของ สกอ. พบว่า

อยู่ในระดับดีมาก	2	องค์ประกอบ ได้แก่	องค์ประกอบที่ 2 การวิจัย
			องค์ประกอบที่ 4 การทำนุบำรุงศิลปวัฒนธรรม
อยู่ในระดับดี	3	องค์ประกอบ ได้แก่	องค์ประกอบที่ 1 การผลิตบัณฑิต
			องค์ประกอบที่ 3 การบริการวิชาการ
			องค์ประกอบที่ 5 การบริหารจัดการ

อยู่ในระดับพอใช้ ไม่มี

อยู่ในระดับต้องปรับปรุง ไม่มี

ผลการวิเคราะห์การประเมินคุณภาพภายใน

องค์ประกอบ	จำนวนตัวบ่งชี้	คะแนนประเมินเฉลี่ย	ระดับคุณภาพ
1 การผลิตบัณฑิต	6	4.10	การดำเนินงานระดับ ดี
2 การวิจัย	3	5.00	การดำเนินงานระดับ ดีมาก
3 การบริการวิชาการ	1	4.00	การดำเนินงานระดับ ดี
4 การทำนุบำรุงศิลปวัฒนธรรม	1	5.00	การดำเนินงานระดับ ดีมาก
5 การบริหารจัดการ	2	4.50	การดำเนินงานระดับ ดี
เฉลี่ยรวมทุกตัวบ่งชี้	13	4.43	การดำเนินงานระดับ ดี

3. จุดเด่น/แนวทางเสริม (3-5 ข้อ)

- คณะได้รับเงินสนับสนุนงานวิจัยหรืองานสร้างสรรค์จากภายในและภายนอก
- มีการทำผลงานของอาจารย์เพื่อขอตำแหน่งทางวิชาการจำนวน 18 คน
- มีผลงานวิจัยเผยแพร่ตีพิมพ์และมีการจดสิทธิบัตรผลงาน

4. จุดที่ควรพัฒนา/แนวทางแก้ไข (3-5 ข้อ)

คณะเทคโนโลยีอุตสาหกรรมควรมีการจัดตั้งคณะกรรมการของคณะ 2 ชุด

- ชุดแรก กรรมการบริหารคณะ ประกอบด้วยคณบดีเป็นประธาน รองคณบดี ผู้ช่วยคณบดี หัวหน้าสาขาวิชาเป็นกรรมการ และหัวหน้าสำนักงานคณะเป็นกรรมการและเลขานุการ
- ชุดที่สอง กรรมการประจำคณะประกอบด้วย คณบดีเป็นประธาน ผู้ทรงคุณวุฒิภายนอก ตัวแทนรองคณบดี ตัวแทนหัวหน้าสาขาวิชา ตัวแทนคณาจารย์เป็นกรรมการ หัวหน้าสำนักงานคณะเป็นกรรมการและเลขานุการ

5. ข้อเสนอแนะ (ข้อเสนอแนะเพื่อการปรับปรุงและพัฒนาทั้งระยะสั้นและระยะยาว)

.....

.....

.....

.....

รายชื่อคณะกรรมการประเมินคุณภาพการศึกษาภายใน

.....
(ผู้ช่วยศาสตราจารย์ ดร.ปิยะนันท์ สายัณห์ปทุม)
ประธานกรรมการ

.....
(ผู้ช่วยศาสตราจารย์ ดร.นภดล เชนะโยธิน)
กรรมการ

.....
(อาจารย์ ดร.วริศรา เชนะโยธิน)
กรรมการ

.....
(อาจารย์ ดร.สุวัฒน์ มณีวรรณ)
กรรมการและเลขานุการ

บทที่ 1 บทนำ

1.1 ชื่อหน่วยงาน ที่ตั้ง ประวัติความเป็นมาโดยย่อ

ความเป็นมา

เมื่อปี พ.ศ. 2515 มหาวิทยาลัยได้เปิดสอนในหมวดวิชาศิลปะและทัศนศึกษา กลุ่มวิชาพื้นฐาน ต่อมาปี พ.ศ. 2520 ได้พัฒนาเป็นภาควิชาทัศนศึกษาและอุตสาหกรรมศิลป์ สังกัดคณะวิทยาศาสตร์และเทคโนโลยี เปิดสอน ปกศ.สูง (อนุปริญญา) สาขาวิชาอุตสาหกรรมศิลป์จากนั้นเมื่อปี พ.ศ. 2523 เปิดหลักสูตรปริญญาตรี 4 ปี สาขาวิชาอุตสาหกรรมศิลป์

ปี พ.ศ. 2525 เปิดหลักสูตรปริญญาตรี 2 ปีหลัง (ค.บ.) สาขาวิชาอุตสาหกรรมศิลป์ และสาขาวิชา ไฟฟ้า-อิเล็กทรอนิกส์ จากนั้นได้พัฒนาหลักสูตรอนุปริญญา สาขาวิชาออกแบบผลิตภัณฑ์อุตสาหกรรม ขึ้นเมื่อ

ปี พ.ศ. 2530 และพัฒนาต่อเป็นหลักสูตรวิทยาศาสตรบัณฑิต (วท.บ.) ปริญญาตรี 4 ปี สาขาวิชา ออกแบบผลิตภัณฑ์อุตสาหกรรม เปิดสอนในปี พ.ศ. 2532 (เป็นหลักสูตรที่เปิดแห่งแรกในประเทศไทย) จากนั้นในปี พ.ศ.2539 ได้เปิดสอนระดับปริญญาตรี 2 ปีหลัง สาขาวิชาเทคโนโลยีอุตสาหกรรม แขนงเทคโนโลยีก่อสร้าง และสถาปัตยกรรม

ปี พ.ศ.2543 ได้เปิดสอนเพิ่มอีกหนึ่งสาขาวิชา คือ สาขาวิชาเทคโนโลยีเซรามิกส์ ปริญญา ตรี 4 ปี และต่อมาได้เปิดเพิ่มอีกสาขาหนึ่ง คือ สาขาวิชาเทคโนโลยีการจัดการอุตสาหกรรม(ปริญญา 2 ปี) เพื่อเป็น การตอบสนองต่อการขยายตัวของภาคอุตสาหกรรม และสนองต่อนโยบายของรัฐ โดยเฉพาะในการส่งเสริม อุตสาหกรรมขนาดกลางและขนาดย่อม ตลอดระยะเวลาที่ผ่านมาภาควิชาอุตสาหกรรมศิลป์ ได้มีการพัฒนา บุคลากรโดยการเปิดสอบบรรจุบุคลากรเพิ่มและจัดส่งบุคลากรไปศึกษาเพิ่มเติมในสาขาที่เกี่ยวข้อง มีการจัดการ เครื่องมืออุปกรณ์ตลอดจนปรับปรุงอาคารสถานที่ให้เหมาะสมและสอดคล้องกับการจัดการเรียนการสอนในสาขา เทคโนโลยีอุตสาหกรรม มาโดยตลอด

จากพัฒนาการดังกล่าวจะเห็นถึงการขยายตัวของสาขาวิชาต่างๆ ในภาควิชาอุตสาหกรรม ศิลป์ จนมาเป็นกลุ่มสาขาวิชาเทคโนโลยีอุตสาหกรรม ซึ่งล้วนเป็นไปเพื่อตอบสนองต่อความต้องการด้าน กำลังคน ทั้งในระดับท้องถิ่นจนถึงระดับประเทศ และตอบสนองต่อความต้องการการศึกษาของชุมชนในท้องถิ่น ด้วย และจากการส่งเสริมของภาครัฐที่จะพัฒนาเศรษฐกิจจากระดับชุมชนไปสู่ระดับประเทศ และนานาชาติ โดย เน้นที่อุตสาหกรรมขนาดกลางและขนาดย่อม อีกทั้งการพัฒนาเทคโนโลยีในด้านต่างๆ มหาวิทยาลัยจึงมีความ จำเป็นที่จะเปิดทำการเรียนการสอน ในสาขาวิชาเทคโนโลยีอุตสาหกรรม แขนงต่างๆ เพิ่มขึ้นให้สอดคล้องกับ นโยบายและความต้องการด้านกำลังคน จึงเห็นควรปรับฐานะจากกลุ่มโปรแกรมวิชาเทคโนโลยีอุตสาหกรรมเป็น โครงการจัดตั้งคณะเทคโนโลยีอุตสาหกรรม เมื่อวันที่ 18 พฤศจิกายน พ.ศ.2547 เพื่อที่จะได้เปิดทำการเรียนการ สอนทางด้านเทคโนโลยีอุตสาหกรรม ได้หลากหลายยิ่งขึ้น และสอดคล้องกับการพัฒนาประเทศดังกล่าว

ในปี พ.ศ.2548 สถาบันราชภัฏบุรีรัมย์ได้รับการยกฐานะเป็นมหาวิทยาลัยราชภัฏ บุรีรัมย์ โครงการจัดตั้งคณะเทคโนโลยีอุตสาหกรรมจึงได้มีการปรับเปลี่ยนโครงสร้างการบริหารภายในคณะ เทคโนโลยีอุตสาหกรรม โดยประกอบไปด้วย 6 สาขาวิชาคือ สาขาวิชาเทคโนโลยีอุตสาหกรรมก่อสร้าง (ปริญญา ตรี 2 ปีหลัง) สาขาวิชาเทคโนโลยีไฟฟ้า - อิเล็กทรอนิกส์ (ปริญญาตรี 2 ปีหลัง) สาขาวิชาเทคโนโลยีการจัดการ อุตสาหกรรม (ปริญญาตรี 2 ปีหลัง) สาขาวิชาเทคโนโลยีเซรามิกส์ (ปริญญาตรี 4 ปี) สาขาวิชาเทคโนโลยี สถาปัตยกรรม (ปริญญาตรี 4 ปี) และ สาขาวิชาออกแบบผลิตภัณฑ์อุตสาหกรรม (ปริญญาตรี 4 ปี)

ในปี พ.ศ.2549 คณะเทคโนโลยีอุตสาหกรรม ได้เปิดสาขาวิชาเพิ่มขึ้นอีก 2 สาขาวิชาคือ สาขาวิชาเทคโนโลยีไฟฟ้าอุตสาหกรรม (ปริญญาตรี 2 ปีหลัง) และสาขาวิชาเทคโนโลยีคอมพิวเตอร์อุตสาหกรรม (ปริญญาตรี 2 ปีหลัง) เพื่อรองรับความต้องการของผู้เรียนด้านเทคโนโลยีให้เพิ่มมากขึ้น

ในปี พ.ศ. 2552 คณะเทคโนโลยีอุตสาหกรรม ได้พัฒนาหลักสูตรตามระเบียบของ สกอ. ให้เป็น หลักสูตร 4 ปีตามเกณฑ์มาตรฐานหลักสูตร จึงได้พัฒนาหลักสูตรใหม่จำนวน 2 หลักสูตร คือ หลักสูตรวิทยาศาสตร์บัณฑิต (วท.บ.) สาขาวิชาเทคโนโลยีสถาปัตยกรรม ซึ่งปัจจุบันมีนักศึกษาชั้นปีที่ 1 เข้ามาเรียนในปี การศึกษา 2553 และหลักสูตรวิทยาศาสตรบัณฑิต (วท.บ.) สาขาวิชาเทคโนโลยีวิศวกรรมไฟฟ้า เปิดสอนในปี พ.ศ. 2554

ปี พ.ศ.2556 มีการพัฒนาหลักสูตรตามเกณฑ์มาตรฐาน สกอ. เพิ่มอีก 5 หลักสูตร คือ หลักสูตร วิทยาศาสตรบัณฑิต (วท.บ.) สาขาวิชาเทคโนโลยีการจัดการอุตสาหกรรม เทคโนโลยีก่อสร้าง เทคโนโลยีเซรามิกส์ ออกแบบผลิตภัณฑ์อุตสาหกรรม และหลักสูตรเทคโนโลยีอิเล็กทรอนิกส์ ได้เปลี่ยนชื่อหลักสูตรเป็น อิเล็กทรอนิกส์ สื่อสาร

1.2 ปรัชญา ปณิธาน เป้าหมายและวัตถุประสงค์

ปรัชญา (Philosophy)

“ มุ่งผลิตบัณฑิตทางเทคโนโลยีอุตสาหกรรม เพื่อพัฒนาท้องถิ่น ”

วิสัยทัศน์ (Vision)

คณะเทคโนโลยีอุตสาหกรรม มหาวิทยาลัยราชภัฏบุรีรัมย์ ผลิตบัณฑิตที่เป็นคนดี คนเก่ง สามารถ นำความรู้และเทคโนโลยีมาใช้ในการพัฒนาคุณภาพชีวิตของคนในสังคม และสิ่งแวดล้อมของท้องถิ่นได้

พันธกิจ (Mission)

คณะเทคโนโลยีอุตสาหกรรม มหาวิทยาลัยราชภัฏบุรีรัมย์ มุ่งศึกษาค้นคว้าวิจัย ถ่ายทอดความรู้ และ พัฒนาวิชาการทางด้านเทคโนโลยีอุตสาหกรรม เพื่อสร้างบัณฑิตให้มีทักษะและกระบวนการทางเทคโนโลยี อุตสาหกรรมที่เป็นประโยชน์ต่อการพัฒนาทรัพยากรมนุษย์ ทรัพยากรธรรมชาติสิ่งแวดล้อม วัฒนธรรม และภูมิ ปัญญาท้องถิ่น

เป้าประสงค์ (Goals)

1. จัดการเรียนการสอนให้บัณฑิตเป็นผู้มีความรู้ คู่คุณธรรมและแข่งขันได้ในระดับสากล
2. พัฒนา ยกระดับงานวิจัยที่มุ่งสร้างความเข้มแข็งของท้องถิ่นอย่างยั่งยืน และได้รับการยอมรับในระดับสากล
3. บริการวิชาการ ถ่ายทอดเทคโนโลยีสู่ชุมชนและยกระดับคุณภาพของผู้ประกอบการให้สามารถแข่งขันได้ในระดับสากล
4. ผลิต พัฒนาครูและบุคลากรทางการศึกษาให้มีความรู้ ความสามารถ ความเชี่ยวชาญและเป็นเลิศในสาขาวิชาชีพ
5. ส่งเสริม สืบสานโครงการอันเนื่องมาจากพระราชดำริ สนับสนุนและมีส่วนร่วมในการบริหารจัดการทรัพยากรธรรมชาติและสิ่งแวดล้อมของท้องถิ่น
6. อนุรักษ์มรดกทางศิลปวัฒนธรรม สร้างองค์ความรู้ สืบสานภูมิปัญญาท้องถิ่นอีสานใต้และเผยแพร่สู่สากล

7. พัฒนาระบบบริหารจัดการอย่างมีคุณภาพตามหลักธรรมาภิบาลสู่การเป็นมหาวิทยาลัยชั้นนำ
8. บริหารจัดการทรัพยากร และทรัพย์สินอย่างมีประสิทธิภาพและคุ้มค่าเพื่อเพิ่มรายได้

1.3 อัตลักษณ์ และ เอกลักษณ์

เอกลักษณ์ (Uniqueness)

คณะเทคโนโลยีอุตสาหกรรม มุ่งจัดการศึกษาเพื่อพัฒนาท้องถิ่น

อัตลักษณ์ (Identity)

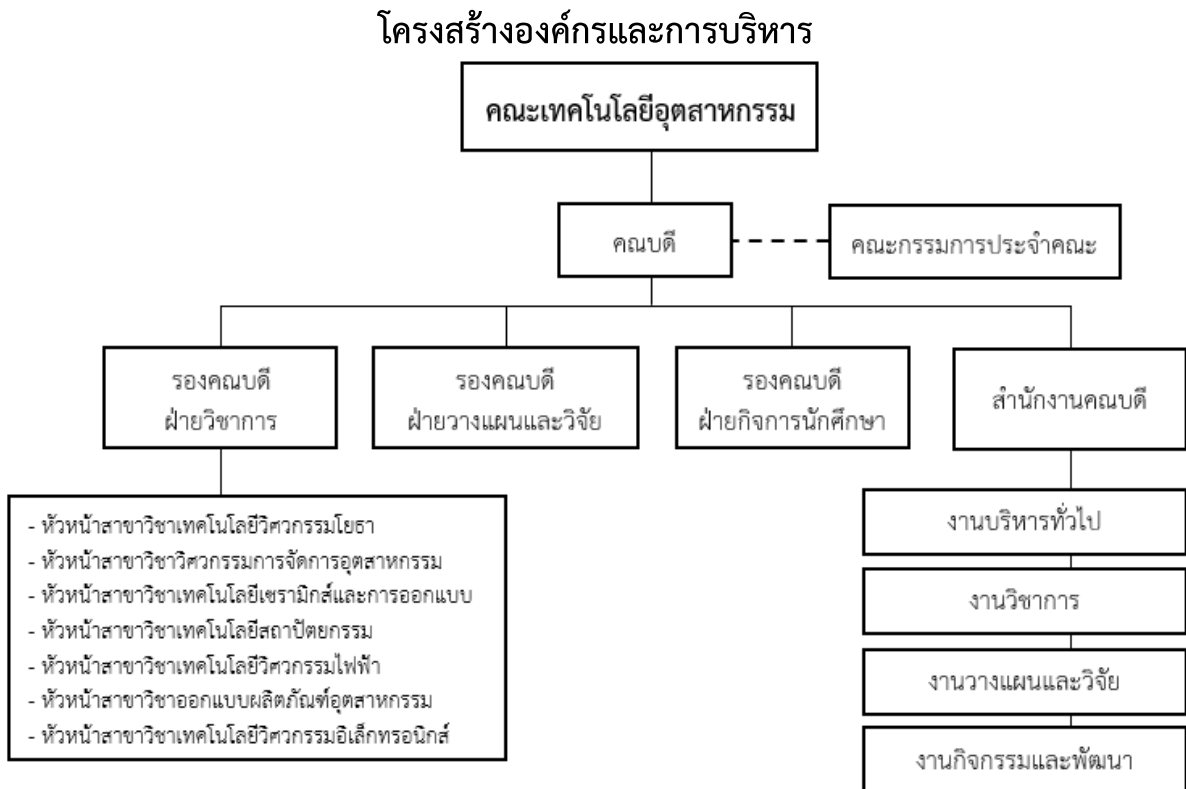
“บัณฑิตสำนึกดี มีความรู้คู่คุณธรรม นำชุมชนพัฒนา”

- ❖ สำนึกดี หมายถึง บัณฑิตที่มีจิตใจที่ดีงาม ซื่อสัตย์ สุจริต มีจิตอาสา
- ❖ มีความรู้ หมายถึง บัณฑิตที่มีความรอบรู้ มีทักษะ ความสามารถและศักยภาพในวิชาชีพ
- ❖ มีคุณธรรม หมายถึง บัณฑิตมีคุณธรรม ปฏิบัติตามจรรยาบรรณวิชาชีพและประพฤติปฏิบัติตน

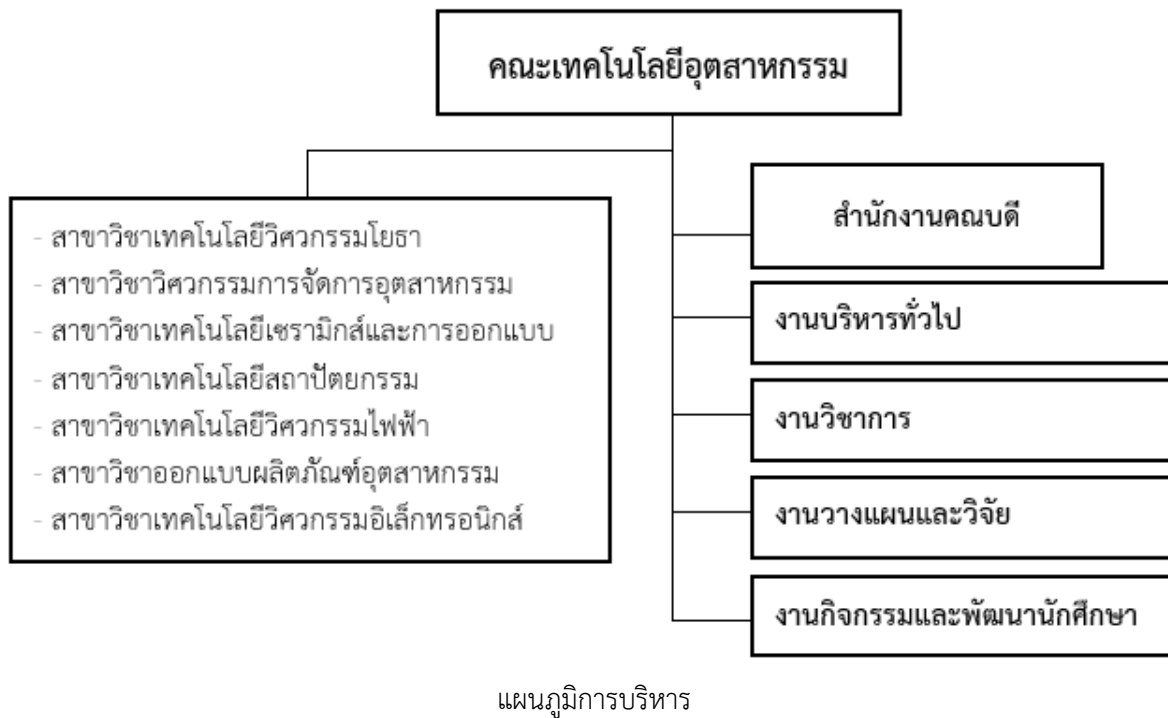
เหมาะสมตามคุณลักษณะบัณฑิตที่พึงประสงค์

❖ นำชุมชนพัฒนา หมายถึง บัณฑิตมีส่วนร่วมในการพัฒนาชุมชน มีความรับผิดชอบต่อสังคม ทั้งบทบาทของผู้นำที่ดี มีความกล้าหาญทางจริยธรรมที่จะนำชุมชนไปสู่การเปลี่ยนแปลงที่ดีกว่า โดยวิธีแห่งสันติภาพและเลื่อมใสศรัทธาการปกครองในระบอบประชาธิปไตยอันมีพระมหากษัตริย์ทรงเป็นประมุข

1.4 โครงสร้างองค์กร และโครงสร้างการบริหาร



แผนภูมิองค์กร



1.5 รายชื่อผู้บริหาร กรรมการบริหาร (กรรมการประจำคณะ กรรมการอำนวยการ)

คณะกรรมการบริหาร

ทำเนียบผู้บริหารคณะเทคโนโลยีอุตสาหกรรม (เมษายน 2557 – ปัจจุบัน)

ทำเนียบผู้บริหารคณะเทคโนโลยีอุตสาหกรรม (เมษายน 2557 – ปัจจุบัน)

- | | |
|-------------------------------|----------------------------|
| 1. อาจารย์วีระ เนตราทิพย์ | คณบดี |
| 2. อาจารย์ ดร.สุวัฒน์ มณีวรรณ | รองคณบดีฝ่ายวิชาการ |
| 3. อาจารย์วัชระ วชิรภัทรกุล | รองคณบดีฝ่ายวางแผนและวิจัย |
| 4. อาจารย์ ดร.ธนกร ดุจเพ็ญ | รองคณบดีฝ่ายกิจการนักศึกษา |

คณะกรรมการประจำคณะเทคโนโลยีอุตสาหกรรม

- | | |
|---------------------------------------|--|
| 1. ผู้ช่วยศาสตราจารย์ วีระ เนตราทิพย์ | คณบดี |
| 2. นายเทียนชัย ให้อศิริกุล | ผู้ทรงคุณวุฒิ |
| 3. นายสมบัติ พลเยี่ยม | ผู้ทรงคุณวุฒิ |
| 4. นายสมนึก ยวงเอี่ยมไย | ผู้ทรงคุณวุฒิ |
| 5. อาจารย์ ดร.สุวัฒน์ มณีวรรณ | รองคณบดีฝ่ายวิชาการ |
| 6. อาจารย์วัชระ วชิรภัทรกุล | รองคณบดีฝ่ายวางแผนและวิจัย |
| 7. อาจารย์ ดร.ธนกร ดุจเพ็ญ | รองคณบดีฝ่ายกิจการนักศึกษา |
| 8. อาจารย์ณัฐพล ภูครองทอง | หัวหน้าสาขาวิชาเทคโนโลยีอิเล็กทรอนิกส์ |
| 9. อาจารย์กฤษดากร เชื้อมกลาง | หัวหน้าสาขาวิชาเทคโนโลยีเซรามิกส์ |
| 10. อาจารย์สุวรัตน์ ปินะภา | หัวหน้าสาขาวิชาเทคโนโลยีก่อสร้าง |
| 11. รองศาสตราจารย์ สมบัติ ประจัญสานต์ | หัวหน้าสาขาวิชาเทคโนโลยีสถาปัตยกรรม |
| 12. อาจารย์ ดร.ดุสิต อุทิศสุนทร | หัวหน้าสาขาวิชาเทคโนโลยีวิศวกรรมไฟฟ้า |

- | | |
|---|--|
| 13. อาจารย์สนธิ พาราษฎร์ | หัวหน้าสาขาวิชาออกแบบผลิตภัณฑ์อุตสาหกรรม |
| 14. อาจารย์พูนระ ศรีสระคู | หัวหน้าสาขาวิชาเทคโนโลยีการจัดการอุตสาหกรรม |
| 16. ผู้ช่วยศาสตราจารย์วิสิทธิ์ ลุมชะเนาว์ | ผู้ช่วยคณบดีฝ่ายประกันคุณภาพการศึกษา |
| 17. อาจารย์ณัฐพล ภูครองทอง | ผู้ช่วยคณบดีฝ่ายกิจการนักศึกษา |
| 18. อาจารย์กฤษดากร เชื่อมกลาง | ผู้ช่วยคณบดีฝ่ายบริหาร |
| 19. อาจารย์อัษฎางค์ รอโธสง | หัวหน้าสำนักงานคณบดีคณะเทคโนโลยี
อุตสาหกรรม |

1.6 หลักสูตรและสาขาวิชาที่เปิดสอน

ลำดับ	ระดับ ปริญญา	ชื่อหลักสูตร	คุณวุฒิ	ปีที่ ปรับปรุง ล่าสุด	วันที่สภา มหาวิทยาลัย อนุมัติหลักสูตร	วันที่ สกอ. ลงนาม รับทราบ หลักสูตร
1	ปริญญาตรี	เทคโนโลยีก่อสร้าง	วิทยาศาสตร์บัณฑิต (วท.บ.)	2561		
2		เทคโนโลยีการจัดการ อุตสาหกรรม		2561		
3		เทคโนโลยีเซรามิกส์		2571		
4		อิเล็กทรอนิกส์สื่อสาร		2561		
5		ออกแบบผลิตภัณฑ์อุตสาหกรรม		2561		
6		เทคโนโลยีสถาปัตยกรรม		2557		
7		เทคโนโลยีวิศวกรรมไฟฟ้า		2557		

1.7 จำนวนนักศึกษา

ปีเข้าการศึกษา 2558 – 2561 ระดับปริญญาตรี ภาคปกติ

สาขาวิชา	ปี 1 รุ่น 61			ปี 2 รุ่น 60			ปี 3 รุ่น 59			ปี 4 รุ่น 58			รวม		
	ชาย	หญิง	รวม	ชาย	หญิง	รวม	ชาย	หญิง	รวม	ชาย	หญิง	รวม	ชาย	หญิง	รวม
เทคโนโลยีเซรามิกส์และการออกแบบ	5	5	10	3	7	10	6	4	10	8	9	17	22	25	47
ออกแบบผลิตภัณฑ์อุตสาหกรรม	9	11	20	10	6	16	9	8	17	9	7	16	37	32	69
เทคโนโลยีวิศวกรรมโยธา	28	20	48	17	5	22	30	5	35	24	5	29	99	35	134
เทคโนโลยีวิศวกรรมอิเล็กทรอนิกส์	6	3	9	16	4	20	15	2	17	30	3	33	67	12	79
วิศวกรรมการจัดการอุตสาหกรรม	31	31	62	40	47	87	92	44	136	100	44	144	263	166	429
เทคโนโลยีสถาปัตยกรรม	21	12	33	13	16	29	17	9	26	18	10	28	69	47	116
เทคโนโลยีวิศวกรรมไฟฟ้า	51	11	62	92	15	107	95	17	112	123	14	137	361	57	418
รวม	151	93	244	191	100	291	264	89	353	312	92	404	918	374	1292

ปีเข้าการศึกษา 2558 – 2561 ระดับปริญญาตรี ภาค กศ.บป.

สาขาวิชา	ปี 1 รุ่น 33			ปี 2 รุ่น 32			ปี 3 รุ่น 31			ปี 4 รุ่น 30			รวม		
	ชาย	หญิง	รวม	ชาย	หญิง	รวม	ชาย	หญิง	รวม	ชาย	หญิง	รวม	ชาย	หญิง	รวม
เทคโนโลยีก่อสร้าง	0	0	0	0	0	0	0	0	0	15	2	17	15	2	17
เทคโนโลยีการจัดการอุตสาหกรรม	0	0	0	0	0	0	0	0	0	14	4	18	14	4	18
รวมระดับ ปริญญาตรี 4 ปี ภาค กศ.บป.	0	0	0	0	0	0	0	0	0	29	6	35	29	6	35
รวมคณะเทคโนโลยีอุตสาหกรรม	0	0	0	0	0	0	0	0	0	58	12	70	58	12	70

1.8 จำนวนอาจารย์และบุคลากร

ประเภทบุคลากร	จำนวน	วุฒิการศึกษา				ตำแหน่งทางวิชาการ			
		ต่ำกว่าป.ตรี	ป.ตรี	ป.โท	ป.เอก	อาจารย์	ผศ.	รศ.	ศ.
สายวิชาการ									
ข้าราชการ	17	-	-	9	8	9	7	1	-
พนักงานมหาวิทยาลัย	22	-	-	17	6	22	1	-	-
อาจารย์คู่สัญญา	1	-	-	1	-	1	-	-	-
รวม	41	-	-	27	14	32	8	1	-
สายสนับสนุน									
ข้าราชการ	-	-	-	-	-	-	-	-	-
ลูกจ้างประจำ	-	-	-	-	-	-	-	-	-
พนักงานราชการ	1	-	1	-	-	-	-	-	-
พนักงานมหาวิทยาลัย	3	-	1	2	-	-	-	-	-
ลูกจ้างชั่วคราว	-	-	-	-	-	-	-	-	-
รวม	4	-	2	2	-	-	-	-	-
รวมทั้งสิ้น	45	-	2	29	14	32	8	1	-

1.9 ข้อมูลพื้นฐานโดยย่อเกี่ยวกับงบประมาณ และอาคารสถานที่

หน่วยงาน	งบประมาณ		
	งบแผ่นดิน	งบเงินรายได้	รวม
คณะเทคโนโลยีอุตสาหกรรม	811,087	1,064,213	1,875,300
สาขาวิชาเทคโนโลยีก่อสร้าง	135,777	118,643	254,420
สาขาวิชาเทคโนโลยีการจัดการอุตสาหกรรม	386,438	378,702	765,140
สาขาวิชาเทคโนโลยีเซรามิกส์	66,921	79,559	146,480
สาขาวิชาเทคโนโลยีวิศวกรรมไฟฟ้า	434,545	273,985	708,530
สาขาวิชาเทคโนโลยีสถาปัตยกรรม	118,607	87,903	206,510
สาขาวิชาเทคโนโลยีอิเล็กทรอนิกส์	122,330	97,570	219,900
สาขาวิชาออกแบบผลิตภัณฑ์อุตสาหกรรม	79,595	108,885	188,480
บริการวิชาการ	460,000	-	460,000
รวม	2,615,300	2,209,460	5,012,240

1.10 ผลการปรับปรุงตามข้อเสนอแนะของผลการประเมินปีที่ผ่านมา

ข้อสังเกตและข้อเสนอแนะ	การดำเนินงาน/ผลการปรับปรุงตามข้อเสนอแนะ
<p>องค์ประกอบที่ 1</p> <p>คณะกรรมการส่งเสริมสนับสนุนให้อาจารย์ประจำหลักสูตรและอาจารย์ประเมินผลงานทางวิชาการ (ผศ. รศ. และ ศาสตราจารย์) และควรกำกับติดตามด้านคุณวุฒิและตำแหน่งทางวิชาการของอาจารย์ อย่างเร่งด่วน</p>	<p>คณะสนับสนุนให้คณาจารย์ทำผลงานทางวิชาการ ในช่วงที่สิ้นสุดเกณฑ์เก่า โดยมีสนับสนุนให้อาจารย์เร่งทำเอกสารประกอบการสอน และแต่งตั้งคณะกรรมการกลั่นกรอง เพื่อช่วยให้การทำเอกสารประกอบการสอนเป็นไปอย่างรวดเร็วและมีประสิทธิภาพ โดยผ่านกระบวนการกลั่นกรองจนสามารถที่จะส่งเอกสารทันระยะเวลา ซึ่งในปีนี้มีผู้ส่งขอเข้าสู่ตำแหน่งทางวิชาการ จำนวน 17 คน ในตำแหน่ง ผศ. จำนวน 13 คน รศ. จำนวน 3 คน และ ศ. จำนวน 1 คน</p>
<p>องค์ประกอบที่ 2</p> <p>ผลงานวิจัยและผลงานวิชาการนั้นส่วนใหญ่จะเป็นอาจารย์ชุดเดิมๆ คณะฯ ควรสนับสนุน ส่งเสริม ให้อาจารย์ท่านอื่นได้ทำงานวิจัยและส่งผลงานวิชาการให้ครบทุกคน</p>	<p>คณะดำเนินการสนับสนุนให้อาจารย์มีการทำผลงานมากขึ้น โดยประชุมหารือเกี่ยวกับการจัดทำวารสารคณะเทคโนโลยีอุตสาหกรรม เพื่อให้อาจารย์ที่ยังไม่เคยส่งงานวิจัยตีพิมพ์ ได้มีโอกาสตีพิมพ์เผยแพร่ และส่งเสริมให้อาจารย์ตีพิมพ์ในวารสารในกลุ่ม TCI หรือระดับนานาชาติให้มากขึ้น</p>
<p>องค์ประกอบที่ 3</p> <p>1. คณะควรมีการประเมินความสำเร็จของโครงการต่างๆ ในภาพรวมของแผนการให้บริการวิชาการประจำปี ซึ่ง</p>	<p>คณะเทคโนโลยีอุตสาหกรรม ได้รับการจัดสรรงบประมาณเพื่อจัดทำโครงการบริการวิชาการ ตามโครงการศาสตร์</p>

ข้อสังเกตและข้อเสนอแนะ	การดำเนินงาน/ผลการปรับปรุงตามข้อเสนอแนะ
เป็นโครงการบริการวิชาการแก่สังคม ที่ให้ความรู้และประสบการณ์แก่วิสาหกิจชุมชนต่างๆ เพื่อจะได้มีการนำความรู้ที่ได้ไปใช้ในการประกอบอาชีพ หรือนำไปใช้ในชีวิตประจำวัน และเกิดประโยชน์ได้จริงอย่างต่อเนื่องและยั่งยืน	พระราชฯ จำนวน 7 โครงการ โดยเน้นการลงพื้นที่ชุมชน จำนวน 6 โครงการ และพัฒนาศักยภาพนักศึกษา จำนวน 1 โครงการ ซึ่งโครงการทั้งหมดเน้นการนำไปประกอบอาชีพ การถ่ายทอดความรู้ ให้มีความยั่งยืน
องค์ประกอบที่ 4 คณะกรรมาธิการจัดทำนุบำรุงศิลปวัฒนธรรมในด้านผลงานเป็นที่ยอมรับในระดับชาติโดยจัดร่วมกับหน่วยงานภายนอกให้มีความหลากหลายมากยิ่งขึ้น	คณะจัดทำแผนในการทำนุบำรุงศิลป วัฒนธรรมในการให้คณาจารย์และนักศึกษาแต่ละสาขาวิชาทำงานแข่งขันว่าอีสาน การเข้าร่วมโครงการที่เป็นวัฒนธรรมประเพณีไทย เช่น ประเพณีสงกรานต์ ลอยกระทง เป็นต้น สำหรับโครงการทำนุบำรุงศิลปวัฒนธรรมระดับชาติ ยังไม่สามารถดำเนินการได้อย่างต่อเนื่อง เนื่องจากไม่มีงบประมาณสนับสนุน
องค์ประกอบที่ 5 1. การบริหารตามหลักธรรมาภิบาลของฝ่ายบริหารควรมีการประเมินจากผู้ร่วมงานแบบรอบด้าน 2. ควรมีการจัดทำ Improvement Plan เพื่อเสริมให้ผู้บริหารดำเนินการบริหารจัดการภารกิจบรรลุเป้าหมายอย่างมีประสิทธิภาพยิ่งขึ้น 3. ในการดำเนินการจัดการความรู้ ควรเขียนแยกในแต่ละประเด็นออกมาให้ชัดเจน ทั้งในประเด็นการผลิตบัณฑิต และการวิจัย โดยอธิบายที่ละประเด็นให้ชัดเจน ในกระบวนการจัดการความรู้ แล้วจึงค่อยเพิ่มประเด็นใหม่ที่คณะดำเนินการเพิ่มหัวข้อขึ้นมาใหม่ โดยยังคงเล่าในหัวข้อเดิม อาจนำเสนอในรูปแบบตาราง เพื่อให้สามารถเห็น การเพิ่มประเด็นใหม่ขึ้นมาในแต่ละปี จะทำให้เห็นภาพขององค์ความรู้ที่เกิดขึ้นจนสามารถนำไปสู่ องค์กรแห่งการเรียนรู้ต่อไป	1. คณะดำเนินการประเมินการปฏิบัติงานของฝ่ายบริหารรอบด้าน โดยผู้มีส่วนได้ส่วนเสียกับคณะ ได้แก่ อาจารย์ เจ้าหน้าที่ นักศึกษา เพื่อนำผลการประเมินมาใช้ในการปรับปรุงการบริหารงานให้มีประสิทธิภาพ รวมทั้งการประเมินผลการดำเนินงานของคณบดีในการบริหารงานแต่ละปี ประจำปีการศึกษา 2561 2. คณะจัดทำ Improvement Plan ในระดับคณะ โดยมอบหมายให้รองคณบดี หัวหน้าสำนักงาน และเจ้าหน้าที่วางแผนจัดทำเพื่อรวบรวมข้อมูลสำหรับนำไปกำหนดเป็นแผนกิจกรรมและผู้รับผิดชอบ 3. คณะดำเนินการจัดกิจกรรมการจัดการความรู้ ที่จังหวัดจันทบุรี โดยการจัดการความรู้ได้เชิญวิทยากรมาบรรยาย และช่วยวิเคราะห์ประเด็นต่างๆ ที่ครอบคลุมการผลิตบัณฑิต การวิจัย และนำไปวิเคราะห์ SWOT เพื่อจัดทำแผนยุทธศาสตร์ของคณะ

วิธีการประเมิน

1) การวางแผนและการประเมิน (ก่อน ระหว่าง และหลังการตรวจประเมิน)

1.1) การดำเนินการก่อนการตรวจประเมิน มหาวิทยาลัยราชภัฏบุรีรัมย์ ได้จัดทำคำสั่งแต่งตั้งคณะกรรมการประเมินคุณภาพภายในคณะเทคโนโลยีอุตสาหกรรม โดยกำหนดวันประเมิน ระหว่างวันที่ 18 มิถุนายน พ.ศ.2562 และได้มีการประชุมคณะกรรมการก่อนการตรวจประเมิน เมื่อวันที่ 18 มิถุนายน พ.ศ. 2562 เพื่อร่วมกันวิเคราะห์ข้อมูลตามมาตรฐานและเกณฑ์ประเมินของแต่ละตัวบ่งชี้ และรายงานการประเมินตนเอง (SAR) กำหนดประเด็นที่ต้องตรวจสอบระหว่างการตรวจประเมิน วางแผนการตรวจประเมิน มอบหมายภาระงานให้คณะกรรมการประเมินแต่ละคนปฏิบัติ

1.2) การดำเนินการระหว่างตรวจประเมิน มีกิจกรรมหลัก ๆ ประกอบด้วย

(1) คณะกรรมการประเมินคุณภาพการศึกษาภายในระดับคณะเทคโนโลยีอุตสาหกรรม ประชุมร่วมกับคณะกรรมการบริหารคณะและคณาจารย์ประจำ เพื่อแนะนำคณะกรรมการตรวจประเมิน แจ้งวัตถุประสงค์การตรวจประเมิน และรับฟังการสรุปผลการดำเนินงานของคณะ

(2) สัมภาษณ์ผู้บริหารและผู้มีส่วนได้ส่วนเสียที่เกี่ยวข้อง เช่น คณบดี รองคณบดี ประธานบริหารหลักสูตร ผู้แทนอาจารย์ประจำหลักสูตร นักศึกษา ผู้ทรงคุณวุฒิภายนอก ศิษย์เก่า ฯลฯ

(3) ตรวจสอบเอกสารและหลักฐานเพิ่มเติม พร้อมสัมภาษณ์ผู้ปฏิบัติ/รับผิดชอบจัดทำรายงานผลการดำเนินงานของตัวบ่งชี้

(4) สังเกตอาคารสถานที่ให้บริการนักศึกษา ห้องสมุด ห้องเรียน และการดำเนินกิจกรรมการเรียน การสอน

(5) ประชุมคณะกรรมการเพื่อสรุปข้อมูล สรุปผลการประเมิน และการเตรียมการเสนอผลการประเมิน

1.3) การดำเนินการหลังตรวจประเมิน มีกิจกรรมหลัก ๆ ประกอบด้วย

(1) เสนอผลการประเมินด้วยวาจา แก่ผู้บริหาร คณาจารย์ และผู้ที่เกี่ยวข้อง เปิดโอกาสให้คณะได้ชี้แจง ทำความเข้าใจร่วมกัน เป็นอันสิ้นสุดกระบวนการตรวจประเมิน

(2) คณะกรรมการผู้ประเมินได้มีการประชุมทบทวนร่างรายงานผลการประเมิน และประสานกับผู้รับผิดชอบงานประกันคุณภาพการศึกษา เพื่อให้ตรวจสอบยืนยันความถูกต้องหรือทักท้วง หลังจากนั้นคณะกรรมการผู้ประเมินทำการปรับปรุงแก้ไข และจัดทำเอกสารเสนอผลการประเมินเป็นลายลักษณ์อักษร เสนอไปยัง คณะเทคโนโลยีอุตสาหกรรม มหาวิทยาลัยราชภัฏบุรีรัมย์ เพื่อดำเนินการต่อไป

2) การตรวจสอบความน่าเชื่อถือของข้อมูล

2.1) ข้อมูลส่วนที่เป็นรายงานการประเมินตนเองการตรวจสอบความถูกต้องของข้อมูลในเอกสารรายงานการประเมินตนเองตรวจสอบโดยศึกษาข้อมูลเพิ่มเติมจากต้นฉบับ ตรวจสอบเอกสารหลักฐาน สัมภาษณ์ผู้เกี่ยวข้อง และศึกษาสังเกตสถานการณ์จริง

2.2) ข้อมูลส่วนที่เป็นผลการประเมินของคณะกรรมการการตรวจสอบความถูกต้องของข้อมูลที่เป็นผลการประเมินของคณะกรรมการตรวจสอบโดยการ (1) ตรวจสอบกับคำอธิบายของคู่มือการประกันคุณภาพ (2) การนำเสนอผลต่อที่ประชุมคณะกรรมการ และ(3)การเสนอผลการประเมินด้วยวาจาต่อที่ประชุมของบุคลากรของหน่วยรับตรวจเพื่อการให้ยืนยันความถูกต้องของข้อมูล

ทั้งนี้เกณฑ์การตัดสินผล เป็นไปตามที่สำนักงานคณะกรรมการการอุดมศึกษากำหนด

บทที่ 2

ผลการประเมินรายองค์ประกอบตัวบ่งชี้

องค์ประกอบที่ 1 การผลิตบัณฑิต

ตัวบ่งชี้	ร่องรอย/หลักฐาน/รายละเอียดเพิ่มเติม และนำมาใช้ประกอบการพิจารณาตัดสินผลการประเมินแต่ละตัวบ่งชี้	ผลประเมินตนเอง (SAR)	ผลการประเมินคณะกรรมการ																						
1.1	<p>ผลการบริหารจัดการหลักสูตรโดยรวม</p> <p>คณะเทคโนโลยีอุตสาหกรรม มีหลักสูตรที่เปิดสอนในปีการศึกษา 2561 ทั้งหมด จำนวน 7 หลักสูตร และได้ประเมินคุณภาพการศึกษาภายในในระดับหลักสูตรทุกหลักสูตรตามเกณฑ์มาตรฐานที่ สกอ.กำหนด โดยมีผลการประเมินรายหลักสูตรสรุปได้ ดังนี้</p> <table border="1" style="width: 100%; border-collapse: collapse;"> <thead> <tr> <th style="text-align: center;">หลักสูตร</th> <th style="text-align: center;">คะแนนประเมินหลักสูตร (คะแนนเต็ม 5)</th> </tr> </thead> <tbody> <tr><td>1. หลักสูตรสาขาวิชาเทคโนโลยีก่อสร้าง</td><td style="text-align: center;">3.44</td></tr> <tr><td>2. หลักสูตรสาขาวิชาเทคโนโลยีการจัดการอุตสาหกรรม</td><td style="text-align: center;">3.67</td></tr> <tr><td>3. หลักสูตรสาขาวิชาเทคโนโลยีเซรามิกส์</td><td style="text-align: center;">3.58</td></tr> <tr><td>4. หลักสูตรสาขาวิชาเทคโนโลยีสถาปัตยกรรม</td><td style="text-align: center;">3.62</td></tr> <tr><td>5. หลักสูตรสาขาวิชาเทคโนโลยีวิศวกรรมไฟฟ้า</td><td style="text-align: center;">3.43</td></tr> <tr><td>6. หลักสูตรสาขาวิชาอิเล็กทรอนิกส์สื่อสาร</td><td style="text-align: center;">3.56</td></tr> <tr><td>7. หลักสูตรสาขาวิชาออกแบบผลิตภัณฑ์อุตสาหกรรม</td><td style="text-align: center;">3.42</td></tr> <tr><td>ผลรวมของค่าคะแนนประเมินของทุกหลักสูตร</td><td style="text-align: center;">24.72</td></tr> <tr><td>จำนวนหลักสูตร</td><td style="text-align: center;">7 หลักสูตร</td></tr> <tr><td>ค่าเฉลี่ยของระดับคุณภาพ</td><td style="text-align: center;">3.53</td></tr> </tbody> </table> <p style="text-align: center;">$= \frac{24.72}{7} = 3.53$</p>	หลักสูตร	คะแนนประเมินหลักสูตร (คะแนนเต็ม 5)	1. หลักสูตรสาขาวิชาเทคโนโลยีก่อสร้าง	3.44	2. หลักสูตรสาขาวิชาเทคโนโลยีการจัดการอุตสาหกรรม	3.67	3. หลักสูตรสาขาวิชาเทคโนโลยีเซรามิกส์	3.58	4. หลักสูตรสาขาวิชาเทคโนโลยีสถาปัตยกรรม	3.62	5. หลักสูตรสาขาวิชาเทคโนโลยีวิศวกรรมไฟฟ้า	3.43	6. หลักสูตรสาขาวิชาอิเล็กทรอนิกส์สื่อสาร	3.56	7. หลักสูตรสาขาวิชาออกแบบผลิตภัณฑ์อุตสาหกรรม	3.42	ผลรวมของค่าคะแนนประเมินของทุกหลักสูตร	24.72	จำนวนหลักสูตร	7 หลักสูตร	ค่าเฉลี่ยของระดับคุณภาพ	3.53	<p>ค่าเป้าหมาย : ค่าเฉลี่ย 3.01</p> <p>ผลการประเมิน : ผลรวม 24.72</p> <p>คะแนนการประเมินตนเอง : 3.53 คะแนน</p> <p>การบรรลุเป้าหมาย <input checked="" type="checkbox"/> บรรลุ <input type="checkbox"/> ไม่บรรลุ</p> <p>หมายเหตุ : (ระบุเหตุผลผลของการประเมินที่ต่างจากที่ระบุใน SAR)</p>	<p>ผลการประเมิน : ผลรวม 24.72</p> <p>คะแนนการประเมินกรรมการ : 3.53 คะแนน</p> <p>การบรรลุเป้าหมาย <input checked="" type="checkbox"/> บรรลุ <input type="checkbox"/> ไม่บรรลุ</p>
หลักสูตร	คะแนนประเมินหลักสูตร (คะแนนเต็ม 5)																								
1. หลักสูตรสาขาวิชาเทคโนโลยีก่อสร้าง	3.44																								
2. หลักสูตรสาขาวิชาเทคโนโลยีการจัดการอุตสาหกรรม	3.67																								
3. หลักสูตรสาขาวิชาเทคโนโลยีเซรามิกส์	3.58																								
4. หลักสูตรสาขาวิชาเทคโนโลยีสถาปัตยกรรม	3.62																								
5. หลักสูตรสาขาวิชาเทคโนโลยีวิศวกรรมไฟฟ้า	3.43																								
6. หลักสูตรสาขาวิชาอิเล็กทรอนิกส์สื่อสาร	3.56																								
7. หลักสูตรสาขาวิชาออกแบบผลิตภัณฑ์อุตสาหกรรม	3.42																								
ผลรวมของค่าคะแนนประเมินของทุกหลักสูตร	24.72																								
จำนวนหลักสูตร	7 หลักสูตร																								
ค่าเฉลี่ยของระดับคุณภาพ	3.53																								

ตัวบ่งชี้	ร่องรอย/หลักฐาน/รายละเอียดเพิ่มเติม และนำมาใช้ประกอบการพิจารณาตัดสินผลการประเมินแต่ละตัวบ่งชี้	ผลประเมินตนเอง (SAR)	ผลการประเมินคณะกรรมการ								
1.2	<p>อาจารย์ประจำคณะที่มีคุณวุฒิปริญญาเอก ข้อค้นพบ</p> <p>คณะเทคโนโลยีอุตสาหกรรม มีอาจารย์ประจำทั้งหมด (รวมที่ลาศึกษาต่อ) จำนวน 41 คน มีอาจารย์ประจำที่มีคุณวุฒิปริญญาเอกจำนวน 14 คน</p> <p>วิธีการคำนวณ : ค่าร้อยละของอาจารย์ประจำที่มีคุณวุฒิปริญญาเอก</p> $\frac{14}{41} \times 100 = \text{ร้อยละ } 34.15$ <p>เปรียบเทียบร้อยละ 40 เท่ากับ 5 คะแนน</p> $\frac{34.15}{40} \times 5 = 4.27 \text{ คะแนน}$ <p>ข้อมูลพื้นฐาน</p> <table border="1" data-bbox="229 1003 903 1263"> <thead> <tr> <th>ข้อมูลพื้นฐาน</th> <th>จำนวน</th> </tr> </thead> <tbody> <tr> <td>จำนวนอาจารย์ประจำทั้งหมด (รวมที่ลาศึกษาต่อ)</td> <td>41</td> </tr> <tr> <td>จำนวนอาจารย์ประจำที่มีคุณวุฒิปริญญาเอก</td> <td>14</td> </tr> <tr> <td>ร้อยละของอาจารย์ประจำที่มีคุณวุฒิปริญญาเอก</td> <td>34.15</td> </tr> </tbody> </table> <ol style="list-style-type: none"> 1. ผศ.ดร.จิรวัดน์ วิมุตติสุขวิริยา 2. อ.ดร.ธเนศ เฮ่ประโคน 3. อ.ดร.เมษยา บุญสีลา 4. ผศ.ดร.อุษณีย์ มาลี 5. อ.ดร.สุวัฒน์ มณีวรรณ 6. ผศ.ดร.จารินี ม้าแก้ว 7. ผศ.ดร.พิพัฒน์ สมใจ 8. อ.ดร.ดุสิต อุทิศสุนทร 9. อ.ดร.เขาวลิต สิมสวย 10. อ.ดร.ธนกร ดุจเพ็ญ 11. อ.ดร.สินีนานู งามฤทธิ์ 12. อ.ดร.อุดมพงศ์ เกศศรีพงษ์ศา 13. อ.ดร.दनัย นิลสกุล 14. อ.ดร.ธวัชระพงษ์ วงศ์สกุล 	ข้อมูลพื้นฐาน	จำนวน	จำนวนอาจารย์ประจำทั้งหมด (รวมที่ลาศึกษาต่อ)	41	จำนวนอาจารย์ประจำที่มีคุณวุฒิปริญญาเอก	14	ร้อยละของอาจารย์ประจำที่มีคุณวุฒิปริญญาเอก	34.15	<p>ค่าเป้าหมาย : ร้อยละ 20</p> <p>ผลการประเมิน : ร้อยละ 34.15</p> <p>คะแนนการประเมินตนเอง : 4.27 คะแนน</p> <p>การบรรลุเป้าหมาย <input checked="" type="checkbox"/> บรรลุ <input type="checkbox"/> ไม่บรรลุ</p> <p>หมายเหตุ : (ระบุเหตุผลของการประเมินที่ต่างจากที่ระบุใน SAR)</p>	<p>ผลการประเมิน : ร้อยละ 34.15</p> <p>คะแนนการประเมินกรรมการ : 4.27 คะแนน</p> <p>การบรรลุเป้าหมาย <input checked="" type="checkbox"/> บรรลุ <input type="checkbox"/> ไม่บรรลุ</p>
ข้อมูลพื้นฐาน	จำนวน										
จำนวนอาจารย์ประจำทั้งหมด (รวมที่ลาศึกษาต่อ)	41										
จำนวนอาจารย์ประจำที่มีคุณวุฒิปริญญาเอก	14										
ร้อยละของอาจารย์ประจำที่มีคุณวุฒิปริญญาเอก	34.15										

ตัวบ่งชี้	ร่องรอย/หลักฐาน/รายละเอียดเพิ่มเติม และนำมาใช้ประกอบการพิจารณาตัดสินผลการประเมินแต่ละตัวบ่งชี้	ผลประเมินตนเอง (SAR)	ผลการประเมิน คณะกรรมการ												
1.3	<p>อาจารย์ประจำคณะที่ดำรงตำแหน่งทางวิชาการ</p> <p>ข้อค้นพบ</p> <p>คณะเทคโนโลยีอุตสาหกรรม มีอาจารย์ประจำทั้งหมด (รวมทั้งลาศึกษาต่อ) จำนวน 41 คน มีอาจารย์ประจำที่ดำรงตำแหน่งทางวิชาการจำนวน 9 คน ผศ. 8 คน และ รศ. 1 คน</p> <p>วิธีการคำนวณ :</p> <p>ค่าร้อยละของอาจารย์ประจำที่ดำรงตำแหน่งทางวิชาการ</p> $\frac{9}{41} \times 100 = \text{ร้อยละ } 21.95$ <p>เปรียบเทียบร้อยละ 60 เท่ากับ 5 คะแนน</p> $\frac{21.95}{60} \times 5 = 1.83 \text{ คะแนน}$ <p>ข้อมูลพื้นฐาน</p> <table border="1" data-bbox="229 1039 898 1482"> <thead> <tr> <th>ข้อมูลพื้นฐาน</th> <th>จำนวน</th> </tr> </thead> <tbody> <tr> <td>อาจารย์ประจำทั้งหมด รวมทั้งที่ปฏิบัติงานจริงและลาศึกษาต่อ</td> <td>41</td> </tr> <tr> <td>อาจารย์ประจำทั้งหมดที่ดำรงตำแหน่งอาจารย์</td> <td>9</td> </tr> <tr> <td>อาจารย์ประจำทั้งหมดที่ดำรงตำแหน่งผศ.</td> <td>8</td> </tr> <tr> <td>อาจารย์ประจำทั้งหมดที่ดำรงตำแหน่งรศ.</td> <td>1</td> </tr> <tr> <td>อาจารย์ประจำทั้งหมดที่ดำรงตำแหน่ง ศ.</td> <td>-</td> </tr> </tbody> </table> <p>1. ผศ.ดร.จิรวัดน์ วิมุตติสุขวิริยา 2. ผศ.สุปรีชา นามประเสริฐ 3. ผศ.วีระ เนตราทิพย์ 4. ผศ.ดร.อุษณีย์ มาลี 5. ผศ.เดวิทย์ ศิริพจน์ 6. ผศ.ดร.จารินี ม้าแก้ว 7. ผศ.ดร.พิพัฒน์ สมใจ 8. ผศ.วิสิทธิ์ ลุ่มชะเนาวิ 9. รศ.สมบัติ ประจัญสานต์</p>	ข้อมูลพื้นฐาน	จำนวน	อาจารย์ประจำทั้งหมด รวมทั้งที่ปฏิบัติงานจริงและลาศึกษาต่อ	41	อาจารย์ประจำทั้งหมดที่ดำรงตำแหน่งอาจารย์	9	อาจารย์ประจำทั้งหมดที่ดำรงตำแหน่งผศ.	8	อาจารย์ประจำทั้งหมดที่ดำรงตำแหน่งรศ.	1	อาจารย์ประจำทั้งหมดที่ดำรงตำแหน่ง ศ.	-	<p>ค่าเป้าหมาย : ร้อยละ 20</p> <p>ผลการประเมิน : ร้อยละ 21.95</p> <p>คะแนนการประเมินตนเอง : 1.83 คะแนน</p> <p>การบรรลุเป้าหมาย <input checked="" type="checkbox"/> บรรลุ <input type="checkbox"/> ไม่บรรลุ</p> <p>หมายเหตุ : (ระบุเหตุผลผลของการประเมินที่ต่างจากที่ระบุใน SAR)</p>	<p>ผลการประเมิน : ร้อยละ 21.95</p> <p>คะแนนการประเมินกรรมการ : 1.83 คะแนน</p> <p>การบรรลุเป้าหมาย <input checked="" type="checkbox"/> บรรลุ <input type="checkbox"/> ไม่บรรลุ</p>
ข้อมูลพื้นฐาน	จำนวน														
อาจารย์ประจำทั้งหมด รวมทั้งที่ปฏิบัติงานจริงและลาศึกษาต่อ	41														
อาจารย์ประจำทั้งหมดที่ดำรงตำแหน่งอาจารย์	9														
อาจารย์ประจำทั้งหมดที่ดำรงตำแหน่งผศ.	8														
อาจารย์ประจำทั้งหมดที่ดำรงตำแหน่งรศ.	1														
อาจารย์ประจำทั้งหมดที่ดำรงตำแหน่ง ศ.	-														

ตัวบ่งชี้	ร่องรอย/หลักฐาน/รายละเอียดเพิ่มเติม และนำมาใช้ประกอบการพิจารณาตัดสินผลการประเมินแต่ละตัวบ่งชี้	ผลประเมินตนเอง (SAR)	ผลการประเมิน คณะกรรมการ																								
1.4	<p>จำนวนนักศึกษาเต็มเวลาเทียบเท่าต่อจำนวนอาจารย์ประจำ</p> <p>ข้อค้นพบ</p> <p>ข้อมูลพื้นฐาน</p> <table border="1" data-bbox="245 524 863 1400"> <thead> <tr> <th>ข้อมูลพื้นฐาน</th> <th>จำนวน</th> </tr> </thead> <tbody> <tr> <td>1.จำนวนนักศึกษาทั้งหมด</td> <td>1,292</td> </tr> <tr> <td>2.จำนวนนักศึกษาเต็มเวลาเทียบเท่าต่อปี (FTES) ต่อจำนวนอาจารย์ประจำ</td> <td>657.53</td> </tr> <tr> <td>3.จำนวนอาจารย์ประจำทั้งหมด (รวมทั้งที่ปฏิบัติงานจริงและลาศึกษาต่อ)</td> <td>41</td> </tr> <tr> <td>4.สัดส่วนจำนวนนักศึกษาเต็มเวลาเทียบเท่าต่อจำนวนอาจารย์ประจำ (1) ÷ (2)</td> <td>16.04</td> </tr> <tr> <td>5.สัดส่วนจำนวนนักศึกษาเต็มเวลาต่อจำนวนอาจารย์ประจำตามเกณฑ์มาตรฐาน</td> <td>20</td> </tr> <tr> <td>6.ผลต่างระหว่างสัดส่วนนักศึกษาเต็มเวลาต่อจำนวนอาจารย์ประจำที่เป็นจริง - สัดส่วนจำนวนนักศึกษาเต็มเวลาต่อจำนวนอาจารย์ประจำตามเกณฑ์มาตรฐาน</td> <td>3.96</td> </tr> <tr> <td>7.ค่าความแตกต่างจากเกณฑ์มาตรฐาน</td> <td>-19.81</td> </tr> </tbody> </table> <p>สูตร</p> $\frac{16.04 - 20 \times 100}{20} = -19.81$ $5 - \frac{(-19.81)}{4} = 9.95 = 5 \text{ คะแนน}$	ข้อมูลพื้นฐาน	จำนวน	1.จำนวนนักศึกษาทั้งหมด	1,292	2.จำนวนนักศึกษาเต็มเวลาเทียบเท่าต่อปี (FTES) ต่อจำนวนอาจารย์ประจำ	657.53	3.จำนวนอาจารย์ประจำทั้งหมด (รวมทั้งที่ปฏิบัติงานจริงและลาศึกษาต่อ)	41	4.สัดส่วนจำนวนนักศึกษาเต็มเวลาเทียบเท่าต่อจำนวนอาจารย์ประจำ (1) ÷ (2)	16.04	5.สัดส่วนจำนวนนักศึกษาเต็มเวลาต่อจำนวนอาจารย์ประจำตามเกณฑ์มาตรฐาน	20	6.ผลต่างระหว่างสัดส่วนนักศึกษาเต็มเวลาต่อจำนวนอาจารย์ประจำที่เป็นจริง - สัดส่วนจำนวนนักศึกษาเต็มเวลาต่อจำนวนอาจารย์ประจำตามเกณฑ์มาตรฐาน	3.96	7.ค่าความแตกต่างจากเกณฑ์มาตรฐาน	-19.81	<p>ค่าเป้าหมาย : ร้อยละ 20</p> <table border="1" data-bbox="903 398 1153 860"> <tbody> <tr> <td>ผลการประเมิน : ร้อยละ 16.04</td> <td>ผลการประเมิน : ร้อยละ 16.04</td> </tr> <tr> <td>: -19.81</td> <td>: -19.81</td> </tr> <tr> <td>คะแนนการประเมินตนเอง : 5.00 คะแนน</td> <td>คะแนนการประเมินกรรมการ : 5.00 คะแนน</td> </tr> <tr> <td>การบรรลุเป้าหมาย <input checked="" type="checkbox"/> บรรลุ <input type="checkbox"/> ไม่บรรลุ</td> <td>การบรรลุเป้าหมาย <input checked="" type="checkbox"/> บรรลุ <input type="checkbox"/> ไม่บรรลุ</td> </tr> </tbody> </table> <p>หมายเหตุ : (ระบุเหตุผลของการประเมินที่ต่างจากที่ระบุใน SAR)</p>	ผลการประเมิน : ร้อยละ 16.04	ผลการประเมิน : ร้อยละ 16.04	: -19.81	: -19.81	คะแนนการประเมินตนเอง : 5.00 คะแนน	คะแนนการประเมินกรรมการ : 5.00 คะแนน	การบรรลุเป้าหมาย <input checked="" type="checkbox"/> บรรลุ <input type="checkbox"/> ไม่บรรลุ	การบรรลุเป้าหมาย <input checked="" type="checkbox"/> บรรลุ <input type="checkbox"/> ไม่บรรลุ	
ข้อมูลพื้นฐาน	จำนวน																										
1.จำนวนนักศึกษาทั้งหมด	1,292																										
2.จำนวนนักศึกษาเต็มเวลาเทียบเท่าต่อปี (FTES) ต่อจำนวนอาจารย์ประจำ	657.53																										
3.จำนวนอาจารย์ประจำทั้งหมด (รวมทั้งที่ปฏิบัติงานจริงและลาศึกษาต่อ)	41																										
4.สัดส่วนจำนวนนักศึกษาเต็มเวลาเทียบเท่าต่อจำนวนอาจารย์ประจำ (1) ÷ (2)	16.04																										
5.สัดส่วนจำนวนนักศึกษาเต็มเวลาต่อจำนวนอาจารย์ประจำตามเกณฑ์มาตรฐาน	20																										
6.ผลต่างระหว่างสัดส่วนนักศึกษาเต็มเวลาต่อจำนวนอาจารย์ประจำที่เป็นจริง - สัดส่วนจำนวนนักศึกษาเต็มเวลาต่อจำนวนอาจารย์ประจำตามเกณฑ์มาตรฐาน	3.96																										
7.ค่าความแตกต่างจากเกณฑ์มาตรฐาน	-19.81																										
ผลการประเมิน : ร้อยละ 16.04	ผลการประเมิน : ร้อยละ 16.04																										
: -19.81	: -19.81																										
คะแนนการประเมินตนเอง : 5.00 คะแนน	คะแนนการประเมินกรรมการ : 5.00 คะแนน																										
การบรรลุเป้าหมาย <input checked="" type="checkbox"/> บรรลุ <input type="checkbox"/> ไม่บรรลุ	การบรรลุเป้าหมาย <input checked="" type="checkbox"/> บรรลุ <input type="checkbox"/> ไม่บรรลุ																										

ตัวบ่งชี้	ร่องรอย/หลักฐาน/รายละเอียดเพิ่มเติม และนำมาใช้ประกอบการพิจารณาตัดสินผลการประเมินแต่ละตัวบ่งชี้	ผลประเมินตนเอง (SAR)	ผลการประเมินคณะกรรมการ
1.5	<p>การบริการนักศึกษาระดับปริญญาตรี</p> <p>ข้อค้นพบ ดำเนินการได้ 6 ข้อ ดังนี้</p> <p><input checked="" type="checkbox"/> 1. จัดบริการให้คำปรึกษาทางวิชาการและการใช้ชีวิตแก่นักศึกษาในคณะ</p> <p>คณะเทคโนโลยีอุตสาหกรรมมีแผนพัฒนานักศึกษาตามกรอบ TQF มีการจัดบริการให้คำปรึกษาและการใช้ชีวิต โดยมีการให้หมายเลขโทรศัพท์ที่สามารถติดต่อได้ 24 ชม. จัดทำโครงการอบรมภาวะผู้นำให้กับนักศึกษามีสโมสรนักศึกษาและตัวแทนแต่ละสาขา ละ 5 คน จึงส่งผลให้ ในปี 2561 ไม่มีนักศึกษาตักกัน หรือทะเลาะวิวาทกัน</p> <p><input checked="" type="checkbox"/> 2. มีการให้ข้อมูลของหน่วยงานที่ให้บริการ กิจกรรมพิเศษนอกหลักสูตร แหล่งงานทั้งเต็มเวลาและนอกเวลาแก่นักศึกษา</p> <p>คณะเทคโนโลยีอุตสาหกรรมมีระบบในการให้ข้อมูลของหน่วยงานที่ให้บริการโดยกำหนดเป็นแผนจัดทำโครงการเตรียมความพร้อมในการจัดทำโปรไฟล์ของนักศึกษา ที่มีรายละเอียดต่างๆ เพื่อให้ให้นักศึกษาใช้ในการสมัครงาน คณะยังมีข้อมูลแหล่งที่นักศึกษาไปฝึกงานในแต่ละสาขาเผยแพร่ทางเว็บไซต์ และติดประกาศที่บอร์ดประชาสัมพันธ์ของคณะและหลักสูตรต่างๆ เพื่อให้นักศึกษาได้มาศึกษารายละเอียดสถานประกอบการที่ตนสนใจ ก่อนจะไปสมัครงาน ในการปัจฉิมนิเทศจัดให้บริษัท Resume' เข้ามาอบรมให้นักศึกษาชั้นปีสุดท้าย</p> <p><input checked="" type="checkbox"/> 3. จัดกิจกรรมเตรียมความพร้อมเพื่อการทำงานเมื่อสำเร็จการศึกษาแก่นักศึกษา</p> <p>คณะเทคโนโลยีอุตสาหกรรมมีระบบในการจัดกิจกรรมการเตรียมความพร้อมในการทำงานโดยปัจฉิมนิเทศจัดให้บริษัท resume' เข้ามาอบรมให้นักศึกษาชั้นปีสุดท้าย และการแนะนำการฝึกงานด้านเทคนิคในประเทศญี่ปุ่นเพื่อเป็นช่องทางให้นักศึกษาฝึกอบรบภาษาญี่ปุ่น ทำข้อมูลแหล่งงานในแต่ละสาขามาทางเว็บไซต์ และติดประกาศที่บอร์ดประชาสัมพันธ์ของคณะ หลักสูตรต่างๆ เพื่อให้นักศึกษาได้มาศึกษารายละเอียดสถานประกอบการที่ตนสนใจ ก่อนจะไปสมัครงาน</p> <p><input checked="" type="checkbox"/> 4. ประเมินคุณภาพของการจัดกิจกรรมและการบริการจัดบริการในข้อ 1-3 ทุกข้อไม่ต่ำกว่า 3.51 จากคะแนนเต็ม 5</p> <p>ผลคะแนนความพึงพอใจในด้านบริการที่ปรึกษา 3.99</p> <p>ผลคะแนนความพึงพอใจการให้ข้อมูลของหน่วยงาน 3.82</p>	<p>ค่าเป้าหมาย : 6 ข้อ</p> <p>ผลการประเมิน : 6 ข้อ</p> <p>คะแนนการประเมินตนเอง : 5 คะแนน</p> <p>การบรรลุเป้าหมาย</p> <p><input checked="" type="checkbox"/> บรรลุ</p> <p><input type="checkbox"/> ไม่บรรลุ</p> <p>หมายเหตุ : (ระบุเหตุผลของการประเมินที่ต่างจากที่ระบุใน SAR)</p>	<p>ผลการประเมิน : 6 ข้อ</p> <p>คะแนนการประเมินกรรมการ : 5 คะแนน</p> <p>การบรรลุเป้าหมาย</p> <p><input checked="" type="checkbox"/> บรรลุ</p> <p><input type="checkbox"/> ไม่บรรลุ</p>

ตัวบ่งชี้	ร่องรอย/หลักฐาน/รายละเอียดเพิ่มเติม และนำมาใช้ประกอบการพิจารณาตัดสินผลการประเมินแต่ละตัวบ่งชี้	ผลประเมินตนเอง (SAR)	ผลการประเมินคณะกรรมการ
	<p>ผลคะแนนความพึงพอใจการจัดกิจกรรมการเตรียมความพร้อมในการทำงาน 4.06</p> <p>รวมค่าเฉลี่ย = 3.92</p> <p><input checked="" type="checkbox"/> 5. มีนำผลการประเมินจากข้อ 4 มาปรับปรุงพัฒนาการให้บริการและการให้ข้อมูลเพื่อส่งให้ผลการประเมินสูงขึ้นหรือเป็นไปตามความคาดหวังของนักศึกษา</p> <p>จากผลคะแนนความพึงพอใจในด้านบริการทั้ง 3 ด้าน พบว่านักศึกษาไม่เขียนข้อเสนอแนะมาเลย คณะฯจึงดูผลการประเมินความพึงพอใจที่มีผลคะแนนต่ำ นำมาประชุมวิเคราะห์วางแผนการจัดโครงการแนะแนวการฝึกงานด้านเทคนิคในประเทศไทยญี่ปุ่น โครงการอบรม Solid Work โครงการอบรมให้ความรู้ด้าน Network and Security Innovation โครงการอบรมเสริมทักษะการปฏิบัติงานช่างอุตสาหกรรม โครงการอบรมการเขียนประวัติส่วนตัวเพื่อการสมัครงาน โครงการอบรมภาวะผู้นำ ให้สอดคล้องและครอบคลุมทั้ง 3 ด้าน</p> <p><input checked="" type="checkbox"/> 6. ให้ข้อมูลและความรู้ที่เป็นประโยชน์ในการประกอบอาชีพแก่ศิษย์เก่า</p> <p>คณะฯได้มีการให้ข้อมูลและความรู้ที่เป็นประโยชน์ในการประกอบอาชีพแก่ศิษย์เก่าหลายช่องทาง เช่น ทางเว็บไซต์ (www.idtech.bru.ac.th) กลุ่มศิษย์เก่าคณะฯใน Facebook (http://goo.gl/jdRii4)</p>		

ตัวบ่งชี้	ร่องรอย/หลักฐาน/รายละเอียดเพิ่มเติม และนำมาใช้ประกอบการพิจารณาตัดสินผลการประเมินแต่ละตัวบ่งชี้	ผลประเมินตนเอง (SAR)	ผลการประเมินคณะกรรมการ
1.6	<p>กิจกรรมนักศึกษาระดับปริญญาตรี</p> <p>ข้อค้นพบ ดำเนินการได้.6 ข้อดังนี้</p> <p><input checked="" type="checkbox"/> 1. จัดทำแผนการจัดกิจกรรมพัฒนานักศึกษาในภาพรวมของคณะโดยให้นักศึกษามีส่วนร่วมในการจัดทำแผนและการจัดกิจกรรม</p> <p>มีแผนการจัดกิจกรรมนักศึกษาจำนวน 5 โครงการ ได้แก่ โครงการอบรมคุณธรรมจริยธรรม ประจำปีการศึกษา 2561 โครงการปฐมนิเทศนักศึกษา ประจำปีการศึกษา 2561 โครงการพัฒนาทักษะการสร้างข้อมูลประวัติส่วนตัว (Profile) ของนักศึกษาผ่านเว็บไซต์เพื่อการแข่งขันในตลาดแรงงานตามนโยบายประเทศไทย 4.0 โครงการอบรมภาวะผู้นำนักศึกษา เตรียมพร้อมสู่ประชาคมอาเซียน และโครงการอบรมพื้นฐานทางคณิตศาสตร์และ</p>	<p>ค่าเป้าหมาย : 6 ข้อ</p> <p>ผลการประเมิน : 6 ข้อ</p> <p>คะแนนการประเมินตนเอง : 5 คะแนน</p> <p>การบรรลุเป้าหมาย <input checked="" type="checkbox"/> บรรลุ <input type="checkbox"/> ไม่บรรลุ</p>	<p>ผลการประเมิน : 6 ข้อ</p> <p>คะแนนการประเมินกรรมการ : 5 คะแนน</p> <p>การบรรลุเป้าหมาย <input checked="" type="checkbox"/> บรรลุ <input type="checkbox"/> ไม่บรรลุ</p>

ตัวบ่งชี้	ร่องรอย/หลักฐาน/รายละเอียดเพิ่มเติม และนำมาใช้ประกอบการพิจารณาตัดสินผลการประเมินแต่ละตัวบ่งชี้	ผลประเมินตนเอง (SAR)	ผลการประเมินคณะกรรมการ
	<p>ภาษาอังกฤษ</p> <p><input checked="" type="checkbox"/> 2. ในแผนการจัดกิจกรรมพัฒนานักศึกษา ให้ดำเนินกิจกรรมที่ส่งเสริมคุณลักษณะบัณฑิตตามมาตรฐานผลการเรียนรู้ตามกรอบมาตรฐานคุณวุฒิแห่งชาติ 5 ประการ ให้ครบถ้วน</p> <p>โครงการจัดกิจกรรมพัฒนานักศึกษา ให้ดำเนินกิจกรรมที่ส่งเสริมคุณลักษณะบัณฑิตตามมาตรฐานผลการเรียนรู้ตามกรอบมาตรฐานคุณวุฒิแห่งชาติ 5 ประการ มีโครงการด้านส่งเสริมคุณธรรม จริยธรรม ขนบธรรมเนียมประเพณีไทย ฝึกจิตใจใฝ่คุณธรรม ตักบาตรทุกวันพุธ ระดับคะแนนความพึงพอใจ 4.52 ผลคะแนนความพึงพอใจด้านความรู้ โครงการอบรมพื้นฐานคณิตศาสตร์และภาษาอังกฤษในวันที่ 18 กรกฎาคม 2561 ผลคะแนนความพึงพอใจ 4.52 ทักษะความสัมพันธ์ระหว่างบุคคล โครงการภาวะผู้นำ ในวันที่ 25-26 พฤษภาคม 2561 ผลคะแนนความพึงพอใจ 4.28 เฉลี่ยทุกโครงการมีระดับความพึงพอใจ 4.44คะแนน</p> <p><input checked="" type="checkbox"/> 3. จัดกิจกรรมให้ความรู้และทักษะการประกันคุณภาพแก่นักศึกษา</p> <p>การอบรมให้ความรู้และทักษะการประกันคุณภาพแก่นักศึกษา ในวันที่ 24 กรกฎาคม 2561 โดยเชิณ อ.ดร.สุวัฒน์ มณีวรรณ เป็นวิทยากรให้ความรู้ ผลคะแนนความพึงพอใจ 4.27</p> <p><input checked="" type="checkbox"/> 4. ทุกกิจกรรมที่ดำเนินการ มีการประเมินผลความสำเร็จตามวัตถุประสงค์ของกิจกรรมและนำผลการประเมินมาปรับปรุงการดำเนินงานครั้งต่อไป</p> <p>ทุกกิจกรรมที่ดำเนินการ มีการประเมินผลความสำเร็จตามวัตถุประสงค์ของกิจกรรม พบว่า ยังมีโครงการที่ไม่บรรลุเป้าหมาย 1 โครงการคือ โครงการเลือกตั้งประธานนักศึกษา คือนักศึกษามาใช้สิทธิในการเลือกตั้งน้อย รองกิจกรรมนักศึกษาจึงประชุมสโมสรนักศึกษานำผลการประเมินมาปรับปรุงการดำเนินงานครั้งต่อไป ประชาสัมพันธ์โดยประสานประธานหลักสูตร ทำหนังสือแจ้งหัวหน้าหมู่เรียน ประชาสัมพันธ์ผ่าน Website Facebook และ Line</p> <p><input checked="" type="checkbox"/> 5. ประเมินความสำเร็จตามวัตถุประสงค์ของแผนการจัดกิจกรรมพัฒนานักศึกษา</p> <p>มีการประเมินความสำเร็จตามวัตถุประสงค์ของแผนการจัดกิจกรรมพัฒนานักศึกษา 5 โครงการ บรรลุเป้าหมาย 4 โครงการ มีโครงการที่ไม่บรรลุเป้าหมาย 1 โครงการคือ โครงการเลือกตั้งประธานนักศึกษา</p>	<p>หมายเหตุ : (ระบุเหตุผลของการประเมินที่ต่างจากที่ระบุใน SAR)</p>	

ตัวบ่งชี้	ร่องรอย/หลักฐาน/รายละเอียดเพิ่มเติม และนำมาใช้ประกอบการพิจารณาตัดสินผลการประเมินแต่ละตัวบ่งชี้	ผลประเมินตนเอง (SAR)	ผลการประเมินคณะกรรมการ
	<p><input checked="" type="checkbox"/> 6. นำผลการประเมินไปปรับปรุงแผนหรือปรับปรุงการจัดกิจกรรมเพื่อพัฒนานักศึกษา</p> <p>เมื่อพบว่ามีโครงการที่ไม่บรรลุตามวัตถุประสงค์ 1 โครงการ จึงเรียกประชุมสโมสรนักศึกษาและวางแผนโดยให้แต่ละฝ่ายของสโมสรศึกษากำหนดกิจกรรมเลือกตั้งนายกสโมสรศึกษากำหนดเป็นมาตรการของคณะ คือเป็นกิจกรรมบังคับที่นักศึกษาทุกคนต้องเข้าร่วมกิจกรรม มีผลต่อการออกเกรดในทุกรายวิชา</p>		

องค์ประกอบที่ 2 การวิจัย

ตัวบ่งชี้	ร่องรอย/หลักฐาน/รายละเอียดเพิ่มเติม และนำมาใช้ประกอบการพิจารณาตัดสินผลการประเมินแต่ละตัวบ่งชี้	ผลประเมินตนเอง (SAR)	ผลการประเมินคณะกรรมการ																		
2.1	<p>ระบบและกลไกการบริหารและพัฒนางานวิจัยหรืองานสร้างสรรค์</p> <p>ข้อค้นพบ ดำเนินการได้ 6 ข้อดังนี้</p> <p><input checked="" type="checkbox"/> 1. มีระบบสารสนเทศเพื่อการบริหารงานวิจัยที่สามารถนำไปใช้ประโยชน์ในการบริหารงานวิจัยหรืองานสร้างสรรค์</p> <p>คณะมีระบบสารสนเทศและมีการอัปเดตฐานข้อมูลงานวิจัยของอาจารย์และนักศึกษา มีการอัปเดตทุกภาคเรียน โดยอัปเดตเข้าไปใน Dspace มีการแนบลิงค์ที่สามารถนำไปสู่ฐานข้อมูลสารสนเทศของคณะเทคโนโลยีอุตสาหกรรมได้โดยตรง ทำให้สะดวกต่ออาจารย์และนักศึกษาที่ต้องการค้นคว้างานวิจัยเพื่อต่อยอดองค์ความรู้</p> <p><input checked="" type="checkbox"/> 2. สนับสนุนพันธกิจด้านการวิจัยหรืองานสร้างสรรค์ในประเด็นต่อไปนี้</p> <ul style="list-style-type: none"> - คณะมีการส่งเสริมให้อาจารย์นำเสนอผลงานวิจัยที่ มรภ. กำแพงเพชร จำนวน 11 คน (คำสั่งที่ 2064/2561) - มีห้องปฏิบัติการหรือห้องปฏิบัติการงานสร้างสรรค์เพื่อสนับสนุนงานวิจัยหรืองานสร้างสรรค์ - มีห้องสมุดหรือแหล่งค้นคว้าข้อมูลเพื่อสนับสนุนงานวิจัยหรืองานสร้างสรรค์ <p><input checked="" type="checkbox"/> 3. จัดสรรงบประมาณ เพื่อเป็นทุนวิจัยหรืองานสร้างสรรค์</p> <p>คณะจัดสรรงบประมาณคณะ เป็นจำนวน 5 ทุน ทุนละ 10,000 บาท รวมเป็นเงิน 50,000 บาท</p> <table border="1" data-bbox="247 1417 861 1626"> <thead> <tr> <th>หัวข้อทุน</th> <th>งบประมาณ</th> <th>ผู้รับผิดชอบ</th> </tr> </thead> <tbody> <tr> <td>ภาวะมีงานทำ</td> <td>10,000</td> <td>อ.ณัฐนันท์ ประสิทธิ์เตสัง</td> </tr> <tr> <td>ความพึงพอใจผู้ใช้บัณฑิต</td> <td>10,000</td> <td>อ.ณัฐ ประสิทธิ์เตสัง</td> </tr> <tr> <td>ความพึงพอใจอาจารย์</td> <td>10,000</td> <td>อ.ณัฐนันท์ ประสิทธิ์เตสัง</td> </tr> <tr> <td>ความพึงพอใจนักศึกษา</td> <td>10,000</td> <td>อ.ดร.สุวัฒน์ มณีวรรณ</td> </tr> <tr> <td>สิ่งสนับสนุนการเรียนรู้</td> <td>10,000</td> <td>อ.อัษฎางค์ ร่อโธสง</td> </tr> </tbody> </table> <p><input checked="" type="checkbox"/> 4. จัดสรรงบประมาณเพื่อสนับสนุนการเผยแพร่ผลงานวิจัยหรืองานสร้างสรรค์ในการประชุมวิชาการหรือการตีพิมพ์ในวารสารระดับชาติหรือนานาชาติ</p> <p>คณะจัดงบประมาณสนับสนุนให้คณาจารย์ไปนำเสนอที่ มรภ. กำแพงเพชร จำนวน 10 paper เป็นเงิน 30,000 บาท</p> <p><input checked="" type="checkbox"/> 5. มีการพัฒนาสมรรถนะอาจารย์และนักวิจัย มีการสร้างขวัญและกำลังใจตลอดจนยกย่องอาจารย์และนักวิจัยที่มีผลงานวิจัยหรืองานสร้างสรรค์ดีเด่น</p>	หัวข้อทุน	งบประมาณ	ผู้รับผิดชอบ	ภาวะมีงานทำ	10,000	อ.ณัฐนันท์ ประสิทธิ์เตสัง	ความพึงพอใจผู้ใช้บัณฑิต	10,000	อ.ณัฐ ประสิทธิ์เตสัง	ความพึงพอใจอาจารย์	10,000	อ.ณัฐนันท์ ประสิทธิ์เตสัง	ความพึงพอใจนักศึกษา	10,000	อ.ดร.สุวัฒน์ มณีวรรณ	สิ่งสนับสนุนการเรียนรู้	10,000	อ.อัษฎางค์ ร่อโธสง	<p>ค่าเป้าหมาย : 6 ข้อ</p> <p>ผลการประเมิน : 6 ข้อ</p> <p>คะแนนการประเมินตนเอง : 5 คะแนน</p> <p>การบรรลุเป้าหมาย</p> <p><input checked="" type="checkbox"/> บรรลุ</p> <p><input type="checkbox"/> ไม่บรรลุ</p> <p>หมายเหตุ : (ระบุเหตุผลของการประเมินที่ต่างจากที่ระบุใน SAR)</p>	<p>ผลการประเมิน : 6 ข้อ</p> <p>คะแนนการประเมินกรรมการ : 5 คะแนน</p> <p>การบรรลุเป้าหมาย</p> <p><input checked="" type="checkbox"/> บรรลุ</p> <p><input type="checkbox"/> ไม่บรรลุ</p>
หัวข้อทุน	งบประมาณ	ผู้รับผิดชอบ																			
ภาวะมีงานทำ	10,000	อ.ณัฐนันท์ ประสิทธิ์เตสัง																			
ความพึงพอใจผู้ใช้บัณฑิต	10,000	อ.ณัฐ ประสิทธิ์เตสัง																			
ความพึงพอใจอาจารย์	10,000	อ.ณัฐนันท์ ประสิทธิ์เตสัง																			
ความพึงพอใจนักศึกษา	10,000	อ.ดร.สุวัฒน์ มณีวรรณ																			
สิ่งสนับสนุนการเรียนรู้	10,000	อ.อัษฎางค์ ร่อโธสง																			

ตัวบ่งชี้	ร่องรอย/หลักฐาน/รายละเอียดเพิ่มเติม และนำมาใช้ประกอบการพิจารณาตัดสินผลการประเมินแต่ละตัวบ่งชี้	ผลประเมินตนเอง (SAR)	ผลการประเมินคณะกรรมการ
	<p>- มีผลงานวิจัยเรื่องผลผลิตจากภูเขาไฟอังคารและได้รับรางวัลชมเชยจากเลขาธิการฯ</p> <p>- มีผลงานวิจัยเรื่องการพัฒนาต่อยอดเคลือบผงหินภูเขาไฟเชิงสร้างสรรค์ได้รับรางวัลชมเชย</p> <p><input checked="" type="checkbox"/> 6. ระบบและกลไกเพื่อช่วยในการคุ้มครองสิทธิของงานวิจัยหรืองานสร้างสรรค์ที่นำไปใช้ประโยชน์และดำเนินการตามระบบที่กำหนด</p> <p>คณะเทคโนโลยีอุตสาหกรรมมีคำสั่งแต่งตั้งคณะกรรมการ นักวิจัยและนักสร้างสรรค์ เพื่อส่งข้อมูลยังรองแผนฯ ขอผู้ดำเนินการตรวจสอบชิ้นงาน ผลงานที่จะขอลิขสิทธิ์ ลิขสิทธิ์ อนุสิทธิบัตร ทรัพย์สินทางปัญญา แล้วจึงส่งต่อ สวพ มหาวิทยาลัยฯต่อไป</p>		

ตัวบ่งชี้	ร่องรอย/หลักฐาน/รายละเอียดเพิ่มเติม และนำมาใช้ประกอบการพิจารณาตัดสินผลการประเมินแต่ละตัวบ่งชี้	ผลประเมินตนเอง (SAR)	ผลการประเมิน คณะกรรมการ																																																																																																																																																																																									
2.2	<p>เงินสนับสนุนงานวิจัยและงานสร้างสรรค์</p> <p>ข้อค้นพบ คณะได้รับเงินสนับสนุนงานวิจัยหรืองานสร้างสรรค์</p> <p>จากภายใน จำนวน 50,000 บาท ภายนอก จำนวน 3,892,567 บาท รวมทั้งหมด จำนวน 3,942,567 บาท มีอาจารย์ประจำทั้งหมด (ไม่นับรวมผู้ศึกษาต่อ) จำนวน 41 คน</p> <p>ข้อเสนอแนะ</p> <p>ในโครงการตามพระราชโบายของรัชกาลที่10 มหาวิทยาลัยควรผ่านสถาบันวิจัยให้เป็นผู้ดำเนินการส่งต่อยังคณะเพื่อให้ถือเป็นงานวิจัยด้วย</p> <table border="1" data-bbox="229 703 874 2011"> <thead> <tr> <th>เลขที่</th> <th>ชื่อผู้ได้รับจัดสรรงานวิจัย</th> <th>ทุน CE</th> <th>ทุน</th> <th>ทุน</th> <th>ชื่อโครงการวิจัย</th> <th>จำนวนงบ</th> <th>งบประมาณ</th> </tr> </thead> <tbody> <tr> <td>2/2562</td> <td>นายภูษิต งามง</td> <td></td> <td></td> <td>P</td> <td>การพัฒนาเทคโนโลยีและนวัตกรรมเพื่อเพิ่มมูลค่า การแปรรูปผลิตภัณฑ์กล้วยเบรคแคด ของสถาบันวม</td> <td>50,000</td> <td>50,000</td> </tr> <tr> <td>2.1/2562</td> <td>นายอนุช ศิริระกู</td> <td></td> <td></td> <td>✓</td> <td>นวัตกรรมเครื่องเสียน้ำดื่มเพื่อการผลิตอาหารแปรรูปผลิตภัณฑ์กล้วยเบรคแคดของสถาบันวม</td> <td>128,800</td> <td>128,800</td> </tr> <tr> <td>2.2/2562</td> <td>นายภูษิต งามง</td> <td></td> <td></td> <td>✓</td> <td>นวัตกรรมเครื่องเสียน้ำดื่มเพื่อการผลิตอาหารแปรรูปผลิตภัณฑ์กล้วยเบรคแคดของสถาบันวม</td> <td>122,900</td> <td>122,900</td> </tr> <tr> <td>4/2562</td> <td>นางสาวเมษา บุญลีลา</td> <td></td> <td></td> <td>✓</td> <td>การสร้างชุมชนต้นแบบการจัดการขยะมูลฝอยแบบครบวงจรเพื่อเสริมสร้างควมเข้มแข็งในการจัดการตนเอง กรณีศึกษาตำบลบ้านยาง อ.เมือง จ.บุรีรัมย์</td> <td>(196,000/4) x 2</td> <td>98,000</td> </tr> <tr> <td>4.2/2562</td> <td>นางสาวเมษา บุญลีลา</td> <td>✓</td> <td></td> <td></td> <td>การแปรรูปผลิตภัณฑ์จากขยะมูลฝอยเพื่อใช้ประโยชน์ในชุมชนตำบลบ้านยาง อ.เมือง จ.บุรีรัมย์</td> <td>206,000/2</td> <td>103,000</td> </tr> <tr> <td>4.1/2562</td> <td>นายอุสมพงษ์ ภาคศรีพงษ์ศา</td> <td></td> <td></td> <td></td> <td>การศึกษาบูรณาการจัดการขยะมูลฝอยในชุมชนของตำบลบ้านยาง อำเภอเมือง จังหวัดบุรีรัมย์</td> <td>181,000</td> <td>90,500</td> </tr> <tr> <td>4/2562</td> <td>นางสาวสุพรรณ ปันภกา</td> <td>✓</td> <td></td> <td></td> <td>การสร้างวิถีนวัตกรรมตามศาสตร์พระราชาโดยบูรณาการภูมิปัญญาท้องถิ่นกับเทคโนโลยีขั้นสูงประยุกต์และแม่พิมพ์ผลิตภัณฑ์พลาสติก กรณีศึกษา ตำบลบ้านยาง อ.เมือง จ.บุรีรัมย์</td> <td>181,500</td> <td>181,500</td> </tr> <tr> <td>6/2562</td> <td>นายปิยะวัฒน์ สังข์ศักดิ์ดา</td> <td>✓</td> <td></td> <td></td> <td>การสำรวจเจตนาปิดกรรมพื้นดินเพื่อการอนุรักษ์ภายใต้การเรียนรู้แบบบูรณาการ กรณีศึกษาอุทยานที่สันติคีรี อ.นางรอง จ.บุรีรัมย์</td> <td>170,000</td> <td>170,000</td> </tr> <tr> <td>6/6.1</td> <td>นายวิสาข์ แผงเรียง</td> <td></td> <td></td> <td></td> <td>การสำรวจเจตนาปิดกรรมพื้นดินเพื่อการอนุรักษ์ภายใต้การเรียนรู้แบบบูรณาการ : กรณีศึกษา อุทยานที่สันติคีรี อ.นางรอง จ.บุรีรัมย์</td> <td>170,000</td> <td>170,000</td> </tr> <tr> <td>9/9.1</td> <td>นายณัฐวุฒิ พจนันท์บุญญา</td> <td></td> <td></td> <td></td> <td>การพัฒนาเครื่องเก็บขยะแบบอัตโนมัติ เพื่อใช้สำหรับการวิเคราะห์คุณภาพน้ำในพื้นที่ชุ่มน้ำมูล</td> <td>208,700</td> <td>69566.67</td> </tr> <tr> <td>6/2562</td> <td>นายปิยะวัฒน์ สังข์ศักดิ์ดา</td> <td>✓</td> <td></td> <td></td> <td>การประเมินความสำเร็จของโครงการบูรณาการเรียนการสอน การวิจัย การบริการวิชาการและการทำนุบำรุงศิลปวัฒนธรรมของสาขาวิชาเทคโนโลยี</td> <td>91,900</td> <td>91,900</td> </tr> <tr> <td>12/2562</td> <td>นายเจิวลิต ลิมสวย 50 นายณัฐชา นวลสาย 10 นางจารินี มั่นแก้ว 10 นายอุสมพงษ์ ภาคศรีพงษ์ศา 10 นายณัฐพล วงษ์รัมย์ 10 นางสนกร จรูญวิทย์ 10</td> <td>✓</td> <td></td> <td></td> <td>โครงการบริหารการจัดการงานวิจัยของบุคลากรประจำปีงบประมาณ 2562</td> <td>325,000 x 70%</td> <td>227,500</td> </tr> <tr> <td>13</td> <td>นายณัฐวัฒน์ ยุทธสารสนธิ์</td> <td></td> <td></td> <td></td> <td>การพัฒนาผลิตภัณฑ์เพื่อกระตุ้นสินค้าผู้ OTOP Premium ของชุมชนสายยาว ตำบลอุบลเหล็ก อำเภอเมือง จังหวัดบุรีรัมย์</td> <td>800,000</td> <td>800,000</td> </tr> <tr> <td>14</td> <td>นายสนวิทย์ ประจวบตานต์</td> <td></td> <td></td> <td></td> <td>ผ้าพันคอไหมมัดหมี่ลายจันทน์จากปราสาทพนม</td> <td>691,900</td> <td>691,900</td> </tr> <tr> <td>15</td> <td>นายวิระช วิริภักดิ์กุล</td> <td></td> <td></td> <td></td> <td>การพัฒนาผลิตภัณฑ์เครื่องปั้นดินเผาในท้องถิ่นให้มีเอกลักษณ์และสร้างมูลค่าเพิ่มของผลิตภัณฑ์</td> <td>400,000</td> <td>400,000</td> </tr> <tr> <td>16</td> <td>นายอภัยภูงศ์ รือโอง</td> <td></td> <td></td> <td></td> <td>นวัตกรรมพัฒนาผลิตภัณฑ์หัตถกรรมจากท่อเสื่อ</td> <td>497,000</td> <td>497,000</td> </tr> <tr> <td>17</td> <td>อ.ณัฐ ประเสริฐเดสัง</td> <td></td> <td></td> <td></td> <td>การพัฒนาผลิตภัณฑ์หัตถกรรมจากท่อเสื่อ</td> <td>10,000</td> <td>10,000</td> </tr> <tr> <td>18</td> <td>อ.ณัฐ ประเสริฐเดสัง</td> <td></td> <td></td> <td></td> <td>การพัฒนาผลิตภัณฑ์หัตถกรรมจากท่อเสื่อ</td> <td>10,000</td> <td>10,000</td> </tr> <tr> <td>19</td> <td>อ.ณัฐ ประเสริฐเดสัง</td> <td></td> <td></td> <td></td> <td>การพัฒนาผลิตภัณฑ์หัตถกรรมจากท่อเสื่อ</td> <td>10,000</td> <td>10,000</td> </tr> <tr> <td>20</td> <td>อ.ณัฐ ประเสริฐเดสัง</td> <td></td> <td></td> <td></td> <td>การพัฒนาผลิตภัณฑ์หัตถกรรมจากท่อเสื่อ</td> <td>10,000</td> <td>10,000</td> </tr> <tr> <td>21</td> <td>อ.อภัยภูงศ์ รือโอง</td> <td></td> <td></td> <td></td> <td>การพัฒนาผลิตภัณฑ์หัตถกรรมจากท่อเสื่อ</td> <td>10,000</td> <td>10,000</td> </tr> <tr> <td colspan="7" style="text-align: center;">รวมจำนวนงบที่ได้รับจัดสรร</td> <td>3,942,567</td> <td></td> </tr> </tbody> </table>	เลขที่	ชื่อผู้ได้รับจัดสรรงานวิจัย	ทุน CE	ทุน	ทุน	ชื่อโครงการวิจัย	จำนวนงบ	งบประมาณ	2/2562	นายภูษิต งามง			P	การพัฒนาเทคโนโลยีและนวัตกรรมเพื่อเพิ่มมูลค่า การแปรรูปผลิตภัณฑ์กล้วยเบรคแคด ของสถาบันวม	50,000	50,000	2.1/2562	นายอนุช ศิริระกู			✓	นวัตกรรมเครื่องเสียน้ำดื่มเพื่อการผลิตอาหารแปรรูปผลิตภัณฑ์กล้วยเบรคแคดของสถาบันวม	128,800	128,800	2.2/2562	นายภูษิต งามง			✓	นวัตกรรมเครื่องเสียน้ำดื่มเพื่อการผลิตอาหารแปรรูปผลิตภัณฑ์กล้วยเบรคแคดของสถาบันวม	122,900	122,900	4/2562	นางสาวเมษา บุญลีลา			✓	การสร้างชุมชนต้นแบบการจัดการขยะมูลฝอยแบบครบวงจรเพื่อเสริมสร้างควมเข้มแข็งในการจัดการตนเอง กรณีศึกษาตำบลบ้านยาง อ.เมือง จ.บุรีรัมย์	(196,000/4) x 2	98,000	4.2/2562	นางสาวเมษา บุญลีลา	✓			การแปรรูปผลิตภัณฑ์จากขยะมูลฝอยเพื่อใช้ประโยชน์ในชุมชนตำบลบ้านยาง อ.เมือง จ.บุรีรัมย์	206,000/2	103,000	4.1/2562	นายอุสมพงษ์ ภาคศรีพงษ์ศา				การศึกษาบูรณาการจัดการขยะมูลฝอยในชุมชนของตำบลบ้านยาง อำเภอเมือง จังหวัดบุรีรัมย์	181,000	90,500	4/2562	นางสาวสุพรรณ ปันภกา	✓			การสร้างวิถีนวัตกรรมตามศาสตร์พระราชาโดยบูรณาการภูมิปัญญาท้องถิ่นกับเทคโนโลยีขั้นสูงประยุกต์และแม่พิมพ์ผลิตภัณฑ์พลาสติก กรณีศึกษา ตำบลบ้านยาง อ.เมือง จ.บุรีรัมย์	181,500	181,500	6/2562	นายปิยะวัฒน์ สังข์ศักดิ์ดา	✓			การสำรวจเจตนาปิดกรรมพื้นดินเพื่อการอนุรักษ์ภายใต้การเรียนรู้แบบบูรณาการ กรณีศึกษาอุทยานที่สันติคีรี อ.นางรอง จ.บุรีรัมย์	170,000	170,000	6/6.1	นายวิสาข์ แผงเรียง				การสำรวจเจตนาปิดกรรมพื้นดินเพื่อการอนุรักษ์ภายใต้การเรียนรู้แบบบูรณาการ : กรณีศึกษา อุทยานที่สันติคีรี อ.นางรอง จ.บุรีรัมย์	170,000	170,000	9/9.1	นายณัฐวุฒิ พจนันท์บุญญา				การพัฒนาเครื่องเก็บขยะแบบอัตโนมัติ เพื่อใช้สำหรับการวิเคราะห์คุณภาพน้ำในพื้นที่ชุ่มน้ำมูล	208,700	69566.67	6/2562	นายปิยะวัฒน์ สังข์ศักดิ์ดา	✓			การประเมินความสำเร็จของโครงการบูรณาการเรียนการสอน การวิจัย การบริการวิชาการและการทำนุบำรุงศิลปวัฒนธรรมของสาขาวิชาเทคโนโลยี	91,900	91,900	12/2562	นายเจิวลิต ลิมสวย 50 นายณัฐชา นวลสาย 10 นางจารินี มั่นแก้ว 10 นายอุสมพงษ์ ภาคศรีพงษ์ศา 10 นายณัฐพล วงษ์รัมย์ 10 นางสนกร จรูญวิทย์ 10	✓			โครงการบริหารการจัดการงานวิจัยของบุคลากรประจำปีงบประมาณ 2562	325,000 x 70%	227,500	13	นายณัฐวัฒน์ ยุทธสารสนธิ์				การพัฒนาผลิตภัณฑ์เพื่อกระตุ้นสินค้าผู้ OTOP Premium ของชุมชนสายยาว ตำบลอุบลเหล็ก อำเภอเมือง จังหวัดบุรีรัมย์	800,000	800,000	14	นายสนวิทย์ ประจวบตานต์				ผ้าพันคอไหมมัดหมี่ลายจันทน์จากปราสาทพนม	691,900	691,900	15	นายวิระช วิริภักดิ์กุล				การพัฒนาผลิตภัณฑ์เครื่องปั้นดินเผาในท้องถิ่นให้มีเอกลักษณ์และสร้างมูลค่าเพิ่มของผลิตภัณฑ์	400,000	400,000	16	นายอภัยภูงศ์ รือโอง				นวัตกรรมพัฒนาผลิตภัณฑ์หัตถกรรมจากท่อเสื่อ	497,000	497,000	17	อ.ณัฐ ประเสริฐเดสัง				การพัฒนาผลิตภัณฑ์หัตถกรรมจากท่อเสื่อ	10,000	10,000	18	อ.ณัฐ ประเสริฐเดสัง				การพัฒนาผลิตภัณฑ์หัตถกรรมจากท่อเสื่อ	10,000	10,000	19	อ.ณัฐ ประเสริฐเดสัง				การพัฒนาผลิตภัณฑ์หัตถกรรมจากท่อเสื่อ	10,000	10,000	20	อ.ณัฐ ประเสริฐเดสัง				การพัฒนาผลิตภัณฑ์หัตถกรรมจากท่อเสื่อ	10,000	10,000	21	อ.อภัยภูงศ์ รือโอง				การพัฒนาผลิตภัณฑ์หัตถกรรมจากท่อเสื่อ	10,000	10,000	รวมจำนวนงบที่ได้รับจัดสรร							3,942,567		<p>ค่าเป้าหมาย : 60,000/คน</p> <p>ผลการประเมิน : 2.43</p> <p>คะแนนการประเมินตนเอง : 2 คะแนน</p> <p>การบรรลุเป้าหมาย <input type="checkbox"/> บรรลุ <input checked="" type="checkbox"/> ไม่บรรลุ</p>	<p>ผลการประเมิน : 8.01</p> <p>คะแนนการประเมินกรรมการ : 5 คะแนน</p> <p>การบรรลุเป้าหมาย <input checked="" type="checkbox"/> บรรลุ <input type="checkbox"/> ไม่บรรลุ</p> <p>หมายเหตุ : (ระบุเหตุผลของการประเมินที่ต่างจากที่ระบุใน SAR)</p>
เลขที่	ชื่อผู้ได้รับจัดสรรงานวิจัย	ทุน CE	ทุน	ทุน	ชื่อโครงการวิจัย	จำนวนงบ	งบประมาณ																																																																																																																																																																																					
2/2562	นายภูษิต งามง			P	การพัฒนาเทคโนโลยีและนวัตกรรมเพื่อเพิ่มมูลค่า การแปรรูปผลิตภัณฑ์กล้วยเบรคแคด ของสถาบันวม	50,000	50,000																																																																																																																																																																																					
2.1/2562	นายอนุช ศิริระกู			✓	นวัตกรรมเครื่องเสียน้ำดื่มเพื่อการผลิตอาหารแปรรูปผลิตภัณฑ์กล้วยเบรคแคดของสถาบันวม	128,800	128,800																																																																																																																																																																																					
2.2/2562	นายภูษิต งามง			✓	นวัตกรรมเครื่องเสียน้ำดื่มเพื่อการผลิตอาหารแปรรูปผลิตภัณฑ์กล้วยเบรคแคดของสถาบันวม	122,900	122,900																																																																																																																																																																																					
4/2562	นางสาวเมษา บุญลีลา			✓	การสร้างชุมชนต้นแบบการจัดการขยะมูลฝอยแบบครบวงจรเพื่อเสริมสร้างควมเข้มแข็งในการจัดการตนเอง กรณีศึกษาตำบลบ้านยาง อ.เมือง จ.บุรีรัมย์	(196,000/4) x 2	98,000																																																																																																																																																																																					
4.2/2562	นางสาวเมษา บุญลีลา	✓			การแปรรูปผลิตภัณฑ์จากขยะมูลฝอยเพื่อใช้ประโยชน์ในชุมชนตำบลบ้านยาง อ.เมือง จ.บุรีรัมย์	206,000/2	103,000																																																																																																																																																																																					
4.1/2562	นายอุสมพงษ์ ภาคศรีพงษ์ศา				การศึกษาบูรณาการจัดการขยะมูลฝอยในชุมชนของตำบลบ้านยาง อำเภอเมือง จังหวัดบุรีรัมย์	181,000	90,500																																																																																																																																																																																					
4/2562	นางสาวสุพรรณ ปันภกา	✓			การสร้างวิถีนวัตกรรมตามศาสตร์พระราชาโดยบูรณาการภูมิปัญญาท้องถิ่นกับเทคโนโลยีขั้นสูงประยุกต์และแม่พิมพ์ผลิตภัณฑ์พลาสติก กรณีศึกษา ตำบลบ้านยาง อ.เมือง จ.บุรีรัมย์	181,500	181,500																																																																																																																																																																																					
6/2562	นายปิยะวัฒน์ สังข์ศักดิ์ดา	✓			การสำรวจเจตนาปิดกรรมพื้นดินเพื่อการอนุรักษ์ภายใต้การเรียนรู้แบบบูรณาการ กรณีศึกษาอุทยานที่สันติคีรี อ.นางรอง จ.บุรีรัมย์	170,000	170,000																																																																																																																																																																																					
6/6.1	นายวิสาข์ แผงเรียง				การสำรวจเจตนาปิดกรรมพื้นดินเพื่อการอนุรักษ์ภายใต้การเรียนรู้แบบบูรณาการ : กรณีศึกษา อุทยานที่สันติคีรี อ.นางรอง จ.บุรีรัมย์	170,000	170,000																																																																																																																																																																																					
9/9.1	นายณัฐวุฒิ พจนันท์บุญญา				การพัฒนาเครื่องเก็บขยะแบบอัตโนมัติ เพื่อใช้สำหรับการวิเคราะห์คุณภาพน้ำในพื้นที่ชุ่มน้ำมูล	208,700	69566.67																																																																																																																																																																																					
6/2562	นายปิยะวัฒน์ สังข์ศักดิ์ดา	✓			การประเมินความสำเร็จของโครงการบูรณาการเรียนการสอน การวิจัย การบริการวิชาการและการทำนุบำรุงศิลปวัฒนธรรมของสาขาวิชาเทคโนโลยี	91,900	91,900																																																																																																																																																																																					
12/2562	นายเจิวลิต ลิมสวย 50 นายณัฐชา นวลสาย 10 นางจารินี มั่นแก้ว 10 นายอุสมพงษ์ ภาคศรีพงษ์ศา 10 นายณัฐพล วงษ์รัมย์ 10 นางสนกร จรูญวิทย์ 10	✓			โครงการบริหารการจัดการงานวิจัยของบุคลากรประจำปีงบประมาณ 2562	325,000 x 70%	227,500																																																																																																																																																																																					
13	นายณัฐวัฒน์ ยุทธสารสนธิ์				การพัฒนาผลิตภัณฑ์เพื่อกระตุ้นสินค้าผู้ OTOP Premium ของชุมชนสายยาว ตำบลอุบลเหล็ก อำเภอเมือง จังหวัดบุรีรัมย์	800,000	800,000																																																																																																																																																																																					
14	นายสนวิทย์ ประจวบตานต์				ผ้าพันคอไหมมัดหมี่ลายจันทน์จากปราสาทพนม	691,900	691,900																																																																																																																																																																																					
15	นายวิระช วิริภักดิ์กุล				การพัฒนาผลิตภัณฑ์เครื่องปั้นดินเผาในท้องถิ่นให้มีเอกลักษณ์และสร้างมูลค่าเพิ่มของผลิตภัณฑ์	400,000	400,000																																																																																																																																																																																					
16	นายอภัยภูงศ์ รือโอง				นวัตกรรมพัฒนาผลิตภัณฑ์หัตถกรรมจากท่อเสื่อ	497,000	497,000																																																																																																																																																																																					
17	อ.ณัฐ ประเสริฐเดสัง				การพัฒนาผลิตภัณฑ์หัตถกรรมจากท่อเสื่อ	10,000	10,000																																																																																																																																																																																					
18	อ.ณัฐ ประเสริฐเดสัง				การพัฒนาผลิตภัณฑ์หัตถกรรมจากท่อเสื่อ	10,000	10,000																																																																																																																																																																																					
19	อ.ณัฐ ประเสริฐเดสัง				การพัฒนาผลิตภัณฑ์หัตถกรรมจากท่อเสื่อ	10,000	10,000																																																																																																																																																																																					
20	อ.ณัฐ ประเสริฐเดสัง				การพัฒนาผลิตภัณฑ์หัตถกรรมจากท่อเสื่อ	10,000	10,000																																																																																																																																																																																					
21	อ.อภัยภูงศ์ รือโอง				การพัฒนาผลิตภัณฑ์หัตถกรรมจากท่อเสื่อ	10,000	10,000																																																																																																																																																																																					
รวมจำนวนงบที่ได้รับจัดสรร							3,942,567																																																																																																																																																																																					

ตัวบ่งชี้	ร่องรอย/หลักฐาน/รายละเอียดเพิ่มเติม และนำมาใช้ประกอบการพิจารณาตัดสินผลการประเมินแต่ละตัวบ่งชี้	ผลประเมินตนเอง (SAR)	ผลการประเมินคณะกรรมการ																																		
	<p>ข้อมูลพื้นฐาน</p> <table border="1" data-bbox="229 349 863 1429"> <thead> <tr> <th data-bbox="229 349 746 405">ข้อมูลพื้นฐาน</th> <th data-bbox="746 349 863 405">จำนวน</th> </tr> </thead> <tbody> <tr> <td data-bbox="229 405 746 506">1. จำนวนเงินสนับสนุนงานวิจัยหรืองานสร้างสรรค์จากภายในสถาบัน</td> <td data-bbox="746 405 863 506"></td> </tr> <tr> <td data-bbox="229 506 746 562">- กลุ่มสาขาวิชาวิทยาศาสตร์และเทคโนโลยี</td> <td data-bbox="746 506 863 562"></td> </tr> <tr> <td data-bbox="229 562 746 618">- กลุ่มสาขาวิชาวิทยาศาสตร์สุขภาพ</td> <td data-bbox="746 562 863 618"></td> </tr> <tr> <td data-bbox="229 618 746 674">- กลุ่มสาขาวิชามนุษยศาสตร์และสังคมศาสตร์</td> <td data-bbox="746 618 863 674"></td> </tr> <tr> <td data-bbox="229 674 746 775">2. จำนวนเงินสนับสนุนงานวิจัยหรืองานสร้างสรรค์จากภายนอกสถาบัน</td> <td data-bbox="746 674 863 775"></td> </tr> <tr> <td data-bbox="229 775 746 831">- กลุ่มสาขาวิชาวิทยาศาสตร์และเทคโนโลยี</td> <td data-bbox="746 775 863 831"></td> </tr> <tr> <td data-bbox="229 831 746 887">- กลุ่มสาขาวิชาวิทยาศาสตร์สุขภาพ</td> <td data-bbox="746 831 863 887"></td> </tr> <tr> <td data-bbox="229 887 746 943">- กลุ่มสาขาวิชามนุษยศาสตร์และสังคมศาสตร์</td> <td data-bbox="746 887 863 943"></td> </tr> <tr> <td data-bbox="229 943 746 1043">3. จำนวนอาจารย์ประจำที่ปฏิบัติงานจริง (ไม่นับรวมผู้ลาศึกษาต่อ)</td> <td data-bbox="746 943 863 1043"></td> </tr> <tr> <td data-bbox="229 1043 746 1099">- กลุ่มสาขาวิชาวิทยาศาสตร์และเทคโนโลยี</td> <td data-bbox="746 1043 863 1099">41</td> </tr> <tr> <td data-bbox="229 1099 746 1155">- กลุ่มสาขาวิชาวิทยาศาสตร์สุขภาพ</td> <td data-bbox="746 1099 863 1155"></td> </tr> <tr> <td data-bbox="229 1155 746 1211">- กลุ่มสาขาวิชามนุษยศาสตร์และสังคมศาสตร์</td> <td data-bbox="746 1155 863 1211"></td> </tr> <tr> <td data-bbox="229 1211 746 1267">4. จำนวนอาจารย์ประจำที่ลาศึกษาต่อ</td> <td data-bbox="746 1211 863 1267"></td> </tr> <tr> <td data-bbox="229 1267 746 1323">- กลุ่มสาขาวิชาวิทยาศาสตร์และเทคโนโลยี</td> <td data-bbox="746 1267 863 1323"></td> </tr> <tr> <td data-bbox="229 1323 746 1379">- กลุ่มสาขาวิชาวิทยาศาสตร์สุขภาพ</td> <td data-bbox="746 1323 863 1379"></td> </tr> <tr> <td data-bbox="229 1379 746 1429">- กลุ่มสาขาวิชามนุษยศาสตร์และสังคมศาสตร์</td> <td data-bbox="746 1379 863 1429"></td> </tr> </tbody> </table> <p data-bbox="229 1480 592 1547"><u>3,942,567</u> = 96,160.16 บาท/คน 41</p>	ข้อมูลพื้นฐาน	จำนวน	1. จำนวนเงินสนับสนุนงานวิจัยหรืองานสร้างสรรค์จากภายในสถาบัน		- กลุ่มสาขาวิชาวิทยาศาสตร์และเทคโนโลยี		- กลุ่มสาขาวิชาวิทยาศาสตร์สุขภาพ		- กลุ่มสาขาวิชามนุษยศาสตร์และสังคมศาสตร์		2. จำนวนเงินสนับสนุนงานวิจัยหรืองานสร้างสรรค์จากภายนอกสถาบัน		- กลุ่มสาขาวิชาวิทยาศาสตร์และเทคโนโลยี		- กลุ่มสาขาวิชาวิทยาศาสตร์สุขภาพ		- กลุ่มสาขาวิชามนุษยศาสตร์และสังคมศาสตร์		3. จำนวนอาจารย์ประจำที่ปฏิบัติงานจริง (ไม่นับรวมผู้ลาศึกษาต่อ)		- กลุ่มสาขาวิชาวิทยาศาสตร์และเทคโนโลยี	41	- กลุ่มสาขาวิชาวิทยาศาสตร์สุขภาพ		- กลุ่มสาขาวิชามนุษยศาสตร์และสังคมศาสตร์		4. จำนวนอาจารย์ประจำที่ลาศึกษาต่อ		- กลุ่มสาขาวิชาวิทยาศาสตร์และเทคโนโลยี		- กลุ่มสาขาวิชาวิทยาศาสตร์สุขภาพ		- กลุ่มสาขาวิชามนุษยศาสตร์และสังคมศาสตร์			
ข้อมูลพื้นฐาน	จำนวน																																				
1. จำนวนเงินสนับสนุนงานวิจัยหรืองานสร้างสรรค์จากภายในสถาบัน																																					
- กลุ่มสาขาวิชาวิทยาศาสตร์และเทคโนโลยี																																					
- กลุ่มสาขาวิชาวิทยาศาสตร์สุขภาพ																																					
- กลุ่มสาขาวิชามนุษยศาสตร์และสังคมศาสตร์																																					
2. จำนวนเงินสนับสนุนงานวิจัยหรืองานสร้างสรรค์จากภายนอกสถาบัน																																					
- กลุ่มสาขาวิชาวิทยาศาสตร์และเทคโนโลยี																																					
- กลุ่มสาขาวิชาวิทยาศาสตร์สุขภาพ																																					
- กลุ่มสาขาวิชามนุษยศาสตร์และสังคมศาสตร์																																					
3. จำนวนอาจารย์ประจำที่ปฏิบัติงานจริง (ไม่นับรวมผู้ลาศึกษาต่อ)																																					
- กลุ่มสาขาวิชาวิทยาศาสตร์และเทคโนโลยี	41																																				
- กลุ่มสาขาวิชาวิทยาศาสตร์สุขภาพ																																					
- กลุ่มสาขาวิชามนุษยศาสตร์และสังคมศาสตร์																																					
4. จำนวนอาจารย์ประจำที่ลาศึกษาต่อ																																					
- กลุ่มสาขาวิชาวิทยาศาสตร์และเทคโนโลยี																																					
- กลุ่มสาขาวิชาวิทยาศาสตร์สุขภาพ																																					
- กลุ่มสาขาวิชามนุษยศาสตร์และสังคมศาสตร์																																					

ตัวบ่งชี้	ร่องรอย/หลักฐาน/รายละเอียดเพิ่มเติม และนำมาใช้ประกอบการพิจารณาตัดสินผลการประเมินแต่ละตัวบ่งชี้	ผลประเมินตนเอง (SAR)	ผลการประเมิน คณะกรรมการ																								
2.3	<p>ผลงานวิชาการของอาจารย์ประจำและนักวิจัย</p> <p>ข้อค้นพบ</p> <p>คณะเทคโนโลยีอุตสาหกรรม มีผลงานวิชาการของอาจารย์ประจำ จำนวน 30 เรื่อง โดยเป็นผลงานค่าน้ำหนัก 0.20 จำนวน จำนวน 18 เรื่อง ค่าน้ำหนัก 0.40 จำนวน 4 เรื่อง ค่าน้ำหนัก 0.80 จำนวน 8 เรื่อง ผลรวมค่าถ่วงน้ำหนักของผลงานวิชาการของอาจารย์ประจำเท่ากับ 11.2 คิดเป็นร้อยละ 34.15 เท่ากับ 5.00 คะแนน</p> <p>ข้อมูลพื้นฐาน</p> <table border="1" data-bbox="228 696 865 2009"> <thead> <tr> <th data-bbox="228 696 301 763">ค่าน้ำหนัก</th> <th data-bbox="301 696 708 763">ระดับคุณภาพ</th> <th data-bbox="708 696 780 763">จำนวน</th> <th data-bbox="780 696 865 763">ค่าถ่วงน้ำหนัก</th> </tr> </thead> <tbody> <tr> <td data-bbox="228 763 301 887">0.20</td> <td data-bbox="301 763 708 887">- บทความวิจัยหรือบทความวิชาการฉบับสมบูรณ์ที่ตีพิมพ์ในรายงานสืบเนื่องจากการประชุมวิชาการระดับชาติ</td> <td data-bbox="708 763 780 887">18</td> <td data-bbox="780 763 865 887">3.6</td> </tr> <tr> <td data-bbox="228 887 301 1357">0.40</td> <td data-bbox="301 887 708 1357">- บทความวิจัยหรือบทความวิชาการฉบับสมบูรณ์ที่ตีพิมพ์ในรายงานสืบเนื่องจากการประชุมวิชาการระดับนานาชาติ หรือในวารสารทางวิชาการระดับชาติที่ไม่อยู่ในฐานข้อมูล ตามประกาศ ก.พ.อ. หรือระเบียบคณะกรรมการการอุดมศึกษาว่าด้วยหลักเกณฑ์การพิจารณาวารสารทางวิชาการสำหรับการเผยแพร่ผลงานทางวิชาการ พ.ศ. 2556 แต่สถาบันนำเสนอสถาบันอนุมัติและจัดทำเป็นประกาศให้ทราบเป็นการทั่วไป และแจ้งให้ กพอ./กกอ.ทราบภายใน 30 วัน นับแต่วันที่ออกประกาศ</td> <td data-bbox="708 887 780 1357">3</td> <td data-bbox="780 887 865 1357">1.2</td> </tr> <tr> <td data-bbox="228 1357 301 1469">0.60</td> <td data-bbox="301 1357 708 1469">- บทความวิจัยหรือบทความวิชาการที่ตีพิมพ์ในวารสารวิชาการที่ปรากฏในฐานข้อมูล TCI กลุ่มที่ 2</td> <td data-bbox="708 1357 780 1469">-</td> <td data-bbox="780 1357 865 1469">-</td> </tr> <tr> <td data-bbox="228 1469 301 1939">0.80</td> <td data-bbox="301 1469 708 1939">- บทความวิจัยหรือบทความวิชาการฉบับสมบูรณ์ที่ตีพิมพ์ในวารสารวิชาการระดับนานาชาติที่ไม่อยู่ในฐานข้อมูล ตามประกาศ ก.พ.อ. หรือระเบียบคณะกรรมการการอุดมศึกษาว่าด้วย หลักเกณฑ์การพิจารณาวารสารทางวิชาการสำหรับการเผยแพร่ผลงานทางวิชาการ พ.ศ. 2556 แต่สถาบันนำเสนอสถาบันอนุมัติและจัดทำเป็นประกาศให้ทราบเป็นการทั่วไป และแจ้งให้ กพอ./กกอ.ทราบภายใน 30 วันนับแต่วันที่ออกประกาศ (ซึ่งไม่อยู่ใน Beall's list) หรือตีพิมพ์ในวารสารวิชาการที่ปรากฏในฐานข้อมูล TCI กลุ่มที่ 1</td> <td data-bbox="708 1469 780 1939">8</td> <td data-bbox="780 1469 865 1939">6.4</td> </tr> <tr> <td data-bbox="228 1939 301 2009">1.00</td> <td data-bbox="301 1939 708 2009">- บทความวิจัยหรือบทความวิชาการฉบับสมบูรณ์ที่ตีพิมพ์ในวารสารวิชาการระดับ</td> <td data-bbox="708 1939 780 2009">-</td> <td data-bbox="780 1939 865 2009">-</td> </tr> </tbody> </table>	ค่าน้ำหนัก	ระดับคุณภาพ	จำนวน	ค่าถ่วงน้ำหนัก	0.20	- บทความวิจัยหรือบทความวิชาการฉบับสมบูรณ์ที่ตีพิมพ์ในรายงานสืบเนื่องจากการประชุมวิชาการระดับชาติ	18	3.6	0.40	- บทความวิจัยหรือบทความวิชาการฉบับสมบูรณ์ที่ตีพิมพ์ในรายงานสืบเนื่องจากการประชุมวิชาการระดับนานาชาติ หรือในวารสารทางวิชาการระดับชาติที่ไม่อยู่ในฐานข้อมูล ตามประกาศ ก.พ.อ. หรือระเบียบคณะกรรมการการอุดมศึกษาว่าด้วยหลักเกณฑ์การพิจารณาวารสารทางวิชาการสำหรับการเผยแพร่ผลงานทางวิชาการ พ.ศ. 2556 แต่สถาบันนำเสนอสถาบันอนุมัติและจัดทำเป็นประกาศให้ทราบเป็นการทั่วไป และแจ้งให้ กพอ./กกอ.ทราบภายใน 30 วัน นับแต่วันที่ออกประกาศ	3	1.2	0.60	- บทความวิจัยหรือบทความวิชาการที่ตีพิมพ์ในวารสารวิชาการที่ปรากฏในฐานข้อมูล TCI กลุ่มที่ 2	-	-	0.80	- บทความวิจัยหรือบทความวิชาการฉบับสมบูรณ์ที่ตีพิมพ์ในวารสารวิชาการระดับนานาชาติที่ไม่อยู่ในฐานข้อมูล ตามประกาศ ก.พ.อ. หรือระเบียบคณะกรรมการการอุดมศึกษาว่าด้วย หลักเกณฑ์การพิจารณาวารสารทางวิชาการสำหรับการเผยแพร่ผลงานทางวิชาการ พ.ศ. 2556 แต่สถาบันนำเสนอสถาบันอนุมัติและจัดทำเป็นประกาศให้ทราบเป็นการทั่วไป และแจ้งให้ กพอ./กกอ.ทราบภายใน 30 วันนับแต่วันที่ออกประกาศ (ซึ่งไม่อยู่ใน Beall's list) หรือตีพิมพ์ในวารสารวิชาการที่ปรากฏในฐานข้อมูล TCI กลุ่มที่ 1	8	6.4	1.00	- บทความวิจัยหรือบทความวิชาการฉบับสมบูรณ์ที่ตีพิมพ์ในวารสารวิชาการระดับ	-	-	<p>ค่าเป้าหมาย : ร้อยละ 60</p> <p>ผลการประเมิน : ร้อยละ 35.12</p> <p>คะแนนการประเมินตนเอง : 5 คะแนน</p> <p>การบรรลุเป้าหมาย <input checked="" type="checkbox"/> บรรลุ <input type="checkbox"/> ไม่บรรลุ</p>	<p>ผลการประเมิน : ร้อยละ 34.15</p> <p>คะแนนการประเมินกรรมการ : 5 คะแนน</p> <p>การบรรลุเป้าหมาย <input checked="" type="checkbox"/> บรรลุ <input type="checkbox"/> ไม่บรรลุ</p> <p>หมายเหตุ : (ระบุเหตุผลของการประเมินที่ต่างจากที่ระบุใน SAR)</p>
ค่าน้ำหนัก	ระดับคุณภาพ	จำนวน	ค่าถ่วงน้ำหนัก																								
0.20	- บทความวิจัยหรือบทความวิชาการฉบับสมบูรณ์ที่ตีพิมพ์ในรายงานสืบเนื่องจากการประชุมวิชาการระดับชาติ	18	3.6																								
0.40	- บทความวิจัยหรือบทความวิชาการฉบับสมบูรณ์ที่ตีพิมพ์ในรายงานสืบเนื่องจากการประชุมวิชาการระดับนานาชาติ หรือในวารสารทางวิชาการระดับชาติที่ไม่อยู่ในฐานข้อมูล ตามประกาศ ก.พ.อ. หรือระเบียบคณะกรรมการการอุดมศึกษาว่าด้วยหลักเกณฑ์การพิจารณาวารสารทางวิชาการสำหรับการเผยแพร่ผลงานทางวิชาการ พ.ศ. 2556 แต่สถาบันนำเสนอสถาบันอนุมัติและจัดทำเป็นประกาศให้ทราบเป็นการทั่วไป และแจ้งให้ กพอ./กกอ.ทราบภายใน 30 วัน นับแต่วันที่ออกประกาศ	3	1.2																								
0.60	- บทความวิจัยหรือบทความวิชาการที่ตีพิมพ์ในวารสารวิชาการที่ปรากฏในฐานข้อมูล TCI กลุ่มที่ 2	-	-																								
0.80	- บทความวิจัยหรือบทความวิชาการฉบับสมบูรณ์ที่ตีพิมพ์ในวารสารวิชาการระดับนานาชาติที่ไม่อยู่ในฐานข้อมูล ตามประกาศ ก.พ.อ. หรือระเบียบคณะกรรมการการอุดมศึกษาว่าด้วย หลักเกณฑ์การพิจารณาวารสารทางวิชาการสำหรับการเผยแพร่ผลงานทางวิชาการ พ.ศ. 2556 แต่สถาบันนำเสนอสถาบันอนุมัติและจัดทำเป็นประกาศให้ทราบเป็นการทั่วไป และแจ้งให้ กพอ./กกอ.ทราบภายใน 30 วันนับแต่วันที่ออกประกาศ (ซึ่งไม่อยู่ใน Beall's list) หรือตีพิมพ์ในวารสารวิชาการที่ปรากฏในฐานข้อมูล TCI กลุ่มที่ 1	8	6.4																								
1.00	- บทความวิจัยหรือบทความวิชาการฉบับสมบูรณ์ที่ตีพิมพ์ในวารสารวิชาการระดับ	-	-																								

ตัวบ่งชี้	ร่องรอย/หลักฐาน/รายละเอียดเพิ่มเติม และนำมาใช้ประกอบการพิจารณาตัดสินผลการประเมินแต่ละตัวบ่งชี้	ผลประเมินตนเอง (SAR)	ผลการประเมินคณะกรรมการ								
	<p>นานาชาติที่ปรากฏในฐานข้อมูลระดับนานาชาติตามประกาศ ก.พ.อ. หรือระเบียบคณะกรรมการการอุดมศึกษา ว่าด้วยหลักเกณฑ์การพิจารณาวารสารทางวิชาการ สำหรับการเผยแพร่ผลงานทางวิชาการ พ.ศ. 2556</p> <ul style="list-style-type: none"> - ผลงานได้รับการจัดสิทธิบัตร - ผลงานวิชาการรับใช้สังคมที่ได้รับการประเมินผ่านเกณฑ์การขอตำแหน่งทางวิชาการแล้ว - ผลงานวิจัยที่หน่วยงานหรือองค์กรระดับชาติว่าจ้างให้ดำเนินการ - ผลงานค้นพบพันธุ์พืช พันธุ์สัตว์ ที่ค้นพบใหม่และได้รับการจดทะเบียน - ตำราหรือหนังสือที่ได้รับการประเมินผ่านเกณฑ์การขอตำแหน่งทางวิชาการแล้ว - ตำราหรือหนังสือที่ผ่านการพิจารณาตามหลักเกณฑ์การประเมินตำแหน่งทางวิชาการแต่ไม่ได้นำมาขอรับการประเมินตำแหน่งทางวิชาการ <table border="1" data-bbox="229 1025 863 1285"> <tr> <td>ผลรวมถ่วงน้ำหนักของผลงานทางวิชาการของอาจารย์ประจำหลักสูตร</td> <td>11.2</td> </tr> <tr> <td>จำนวนอาจารย์และนักวิจัยทั้งหมด</td> <td>41</td> </tr> <tr> <td>ร้อยละของผลรวมถ่วงน้ำหนักของผลงานทางวิชาการของอาจารย์ประจำหลักสูตร</td> <td>ร้อยละ 34.15</td> </tr> <tr> <td>คะแนนที่ได้</td> <td>5.00 คะแนน</td> </tr> </table> <p>จุดเด่น</p> <ul style="list-style-type: none"> - อาจารย์ในคณะได้รับทุนวิจัยจากภายนอกค่อนข้างสูง - อาจารย์ในคณะได้รับสิทธิบัตร 1 ชิ้นและมีผลงานสร้างสรรค์ 3 ชิ้น <p>ข้อเสนอแนะ</p> <p>ควรส่งเสริมและสนับสนุนให้อาจารย์ทุกคนได้รับทุนวิจัยและมีผลงาน</p>	ผลรวมถ่วงน้ำหนักของผลงานทางวิชาการของอาจารย์ประจำหลักสูตร	11.2	จำนวนอาจารย์และนักวิจัยทั้งหมด	41	ร้อยละของผลรวมถ่วงน้ำหนักของผลงานทางวิชาการของอาจารย์ประจำหลักสูตร	ร้อยละ 34.15	คะแนนที่ได้	5.00 คะแนน		
ผลรวมถ่วงน้ำหนักของผลงานทางวิชาการของอาจารย์ประจำหลักสูตร	11.2										
จำนวนอาจารย์และนักวิจัยทั้งหมด	41										
ร้อยละของผลรวมถ่วงน้ำหนักของผลงานทางวิชาการของอาจารย์ประจำหลักสูตร	ร้อยละ 34.15										
คะแนนที่ได้	5.00 คะแนน										

องค์ประกอบที่ 3 การบริการวิชาการ

ตัวบ่งชี้	ร่องรอย/หลักฐาน/รายละเอียดเพิ่มเติม และนำมาใช้ประกอบการพิจารณาตัดสินผลการประเมินแต่ละตัวบ่งชี้	ผลประเมินตนเอง (SAR)	ผลการประเมินคณะกรรมการ
3.1	<p>การบริการวิชาการแก่สังคม ข้อค้นพบ ดำเนินการได้ 5 ข้อ ดังนี้</p> <p><input checked="" type="checkbox"/> 1. จัดทำแผนการบริการวิชาการประจำปี ที่สอดคล้องกับความต้องการของสังคมและกำหนดตัวบ่งชี้วัดความสำเร็จในระดับแผนและโครงการบริการวิชาการแก่สังคมและเสนอกรรมการประจำคณะเพื่อพิจารณาอนุมัติ</p> <p>มีแผนการบริการวิชาการประจำปี ที่สอดคล้องกับความต้องการของสังคมและกำหนดตัวบ่งชี้วัดความสำเร็จในระดับแผนและโครงการบริการวิชาการแก่สังคมจำนวน 4 โครงการ พบว่ามีการนำเข้ากรรมการบริหารคณะเพื่อพิจารณาในประเด็นการติดตามการบริการวิชาการ และมีการเสนอกรรมการบริหารคณะ</p> <p><input checked="" type="checkbox"/> 2.โครงการบริการวิชาการแก่สังคมตามแผน มีการจัดทำแผนการใช้ประโยชน์จากการบริการวิชาการ เพื่อให้เกิดผลต่อการพัฒนานักศึกษา ชุมชน หรือสังคม</p> <p>โครงการบริการวิชาการแก่สังคมจำนวน 4 โครงการ มีการจัดทำแผนการใช้ประโยชน์จากการบริการวิชาการเพื่อให้เกิดผลต่อการพัฒนานักศึกษา ชุมชน หรือสังคมทุกโครงการ เช่น โครงการอบรมเชิงปฏิบัติการการผลิตในอุตสาหกรรมเซรามิกส์ โครงการควบคุมระบบไฟฟ้าเตาเผาในงานอุตสาหกรรมเซรามิกส์ โครงการฝึกอบรมเชิงปฏิบัติการ (รายงานการประเมินตนเอง หน้า 91)</p> <p><input checked="" type="checkbox"/> 3. มีโครงการบริการวิชาการแก่สังคมในข้อ 1 อย่างน้อยต้องมีโครงการที่บริการแบบให้เปล่า</p> <p>โครงการบริการวิชาการแก่สังคมทั้ง 4 โครงการ เป็นการบริการวิชาการแบบให้เปล่า (รายงานการประเมินตนเอง หน้า 93)</p> <p><input checked="" type="checkbox"/> 4. ประเมินความสำเร็จตามตัวบ่งชี้ของแผนและโครงการบริการวิชาการแก่สังคมในข้อ 1 และนำเสนอกรรมการประจำคณะเพื่อพิจารณา</p> <p>คณะมีการประเมินความสำเร็จตามตัวบ่งชี้ของแผนและโครงการบริการวิชาการแก่สังคม พบว่าบรรลุความสำเร็จตามแผน ร้อยละ 100 และมีความพึงพอใจเฉลี่ย 4.00</p>	<p>ค่าเป้าหมาย : 5 ข้อ</p> <p>ผลการประเมิน : 5 ข้อ</p> <p>คะแนนการประเมินตนเอง : 4 คะแนน</p> <p>การบรรลุเป้าหมาย <input checked="" type="checkbox"/> บรรลุ <input type="checkbox"/> ไม่บรรลุ</p> <p>หมายเหตุ : (ระบุเหตุผลของการประเมินที่ต่างจากที่ระบุใน SAR)</p>	<p>ผลการประเมิน : 5 ข้อ</p> <p>คะแนนการประเมินกรรมการ : 4 คะแนน</p> <p>การบรรลุเป้าหมาย <input checked="" type="checkbox"/> บรรลุ <input type="checkbox"/> ไม่บรรลุ</p>

ตัวบ่งชี้	ร่องรอย/หลักฐาน/รายละเอียดเพิ่มเติม และนำมาใช้ประกอบการพิจารณาตัดสินผลการประเมินแต่ละตัวบ่งชี้	ผลประเมินตนเอง (SAR)	ผลการประเมินคณะกรรมการ
	<p><input type="checkbox"/> 5. นำผลการประเมินตามข้อ 4 มาปรับปรุงแผนหรือพัฒนาการให้บริการวิชาการสังคม มีการปรับปรุงแผนการพัฒนารให้บริการวิชาการ โดยให้ชุมชนได้มีรายได้เพิ่มขึ้นและให้เกิดธุรกิจเพิ่มขึ้น</p> <p><input checked="" type="checkbox"/> 6. คณะมีส่วนร่วมในการบริการวิชาการแก่สังคมในระดับมหาวิทยาลัย</p> <p>คณะมีส่วนร่วมในการบริการวิชาการแก่สังคมในระดับมหาวิทยาลัย โดยมหาวิทยาลัยได้จัดทำคำสั่งแต่งตั้งบุคลากรให้มีส่วนร่วมปฏิบัติกับศูนย์บริการวิชาการของมหาวิทยาลัย</p>		

องค์ประกอบที่ 4 การทำนุบำรุงศิลปะและวัฒนธรรม

ตัวบ่งชี้	ร่องรอย/หลักฐาน/รายละเอียดเพิ่มเติม และนำมาใช้ประกอบการพิจารณาตัดสินผลการประเมินแต่ละตัวบ่งชี้	ผลประเมินตนเอง (SAR)	ผลการประเมินคณะกรรมการ
4.1	<p>ระบบและกลไกการทำนุบำรุงศิลปะและวัฒนธรรม</p> <p>ข้อค้นพบ ดำเนินการได้ 7 ข้อ ดังนี้</p> <p><input checked="" type="checkbox"/> 1. กำหนดผู้รับผิดชอบในการทำนุบำรุงศิลปะและวัฒนธรรม</p> <p>มีคำสั่งแต่งตั้งคณะกรรมการทำนุบำรุงศิลปะและวัฒนธรรมคณะเทคโนโลยีอุตสาหกรรมปี 2561</p> <p><input checked="" type="checkbox"/> 2. จัดทำแผนด้านทำนุบำรุงศิลปะและวัฒนธรรม และกำหนดตัวบ่งชี้วัดความสำเร็จตามวัตถุประสงค์ของแผนรวมทั้งจัดสรรงบประมาณเพื่อให้สามารถดำเนินการได้ตามแผน</p> <p>มีการจัดทำแผนด้านทำนุบำรุงศิลปะและวัฒนธรรม และกำหนดตัวบ่งชี้วัดความสำเร็จตามวัตถุประสงค์ของแผนรวมทั้งจัดสรรงบประมาณจำนวน 1 โครงการ คือ ชุดโครงการส่งเสริมเศรษฐกิจสังคม สิ่งแวดล้อมและสุขภาพคณะเทคโนโลยีอุตสาหกรรม มหาวิทยาลัยราชภัฏบุรีรัมย์ ณ เทศบาลตำบลบ้านกรวดปัญญาวัฒน์ อ.บ้านกรวด จ.บุรีรัมย์ งบประมาณ 1,500,000 บาท</p> <p><input checked="" type="checkbox"/> 3. กำกับติดตามให้มีการดำเนินงานตามแผนด้านทำนุบำรุงศิลปะและวัฒนธรรม</p> <p>คณะฯมีการกำกับติดตามโดยมีรองคณบดีฝ่ายวางแผนและวิจัย ได้ติดตามตรวจสอบให้การดำเนินงานเป็นไปตามระยะเวลา ตั้งแต่กระบวนการเตรียมการสมัครเข้าร่วมโครงการ การกำหนดผู้เข้าร่วมโครงการ ตลอดจนการประเมินผลโครงการ เพื่อให้มีการดำเนินการอย่างมีระบบและมีประสิทธิภาพ</p> <p><input checked="" type="checkbox"/> 4. ประเมินความสำเร็จตามตัวบ่งชี้ที่วัดความสำเร็จตามวัตถุประสงค์ของแผนด้านทำนุบำรุงศิลปะและวัฒนธรรม</p> <p>คณะฯได้จัดทำสรุปแผนการดำเนินงานโครงการทำนุบำรุงศิลปวัฒนธรรม ประจำปีการศึกษา 2561 เพื่อนำเสนอแก่ผู้บริหาร และแจ้งให้ทราบว่าการดำเนินงานเป็นไปตามแผนจำนวน 1 โครงการ คิดเป็นค่าเฉลี่ยร้อยละ 100 ถือว่าบรรลุเป้าหมาย</p> <p><input checked="" type="checkbox"/> 5. นำผลการประเมินไปปรับปรุงแผนหรือกิจกรรมด้านทำนุบำรุงศิลปะและวัฒนธรรม</p> <p>คณะฯได้สรุปโครงการศิลปวัฒนธรรมและการประเมินความสำเร็จ โดยรองคณบดีฝ่ายวางแผนและวิจัย นำเข้าที่ประชุมคณะกรรมการบริหารคณะ เพื่อนำเสนอข้อเสนอแนะของโครงการให้ได้ทราบ</p>	<p>ค่าเป้าหมาย : 6 ข้อ</p> <p>ผลการประเมิน : 6 ข้อ</p> <p>คะแนนการประเมินตนเอง : 5 คะแนน</p> <p>การบรรลุเป้าหมาย</p> <p><input checked="" type="checkbox"/> บรรลุ</p> <p><input type="checkbox"/> ไม่บรรลุ</p> <p>หมายเหตุ : (ระบุเหตุผลของการประเมินที่ต่างจากที่ระบุใน SAR)</p>	<p>ผลการประเมิน : 6 ข้อ</p> <p>คะแนนการประเมินกรรมการ : 5 คะแนน</p> <p>การบรรลุเป้าหมาย</p> <p><input checked="" type="checkbox"/> บรรลุ</p> <p><input type="checkbox"/> ไม่บรรลุ</p>

ตัวบ่งชี้	ร่องรอย/หลักฐาน/รายละเอียดเพิ่มเติม และนำมาใช้ประกอบการพิจารณาตัดสินผลการประเมินแต่ละตัวบ่งชี้	ผลประเมินตนเอง (SAR)	ผลการประเมินคณะกรรมการ
	<p><input checked="" type="checkbox"/> 6.เผยแพร่งิจกรรมหรือการบริการด้านทำนุบำรุงศิลปะและวัฒนธรรมต่อสาธารณชน</p> <p>คณะฯได้นำเอากิจกรรมที่ส่งเสริมด้านทำนุบำรุงศิลปะและวัฒนธรรมไปเผยแพร่ต่อสาธารณชน โดยนำผลงานเครื่องปั้นดินเผาไปแสดงและสาธิตกระบวนการผลิตแบบรากูในงานเครื่องเคลือบพันปีประเพณีบ้านกรวด อ.บ้านกรวด จ.บุรีรัมย์</p> <p><input checked="" type="checkbox"/> 7.กำหนดหรือสร้างมาตรฐานคุณภาพด้านศิลปะและวัฒนธรรมและมีผลงานเป็นที่ยอมรับในระดับชาติ</p>		

องค์ประกอบที่ 5 การบริหารจัดการ

ตัวบ่งชี้	ร่องรอย/หลักฐาน/รายละเอียดเพิ่มเติม และนำมาใช้ประกอบการพิจารณาตัดสินผลการประเมินแต่ละตัวบ่งชี้	ผลประเมินตนเอง (SAR)	ผลการประเมินคณะกรรมการ
5.1	<p>การบริหารของคณะเพื่อการกำกับติดตามผลลัพธ์ตามพันธกิจ กลุ่มสถาบัน และเอกลักษณ์ของคณะ</p> <p>ข้อค้นพบ ดำเนินการได้ 6 ข้อ ดังนี้</p> <p><input checked="" type="checkbox"/> 1. พัฒนาแผนกลยุทธ์จากผลการวิเคราะห์ SWOT โดยเชื่อมโยงกับวิสัยทัศน์ของคณะและสอดคล้องกับวิสัยทัศน์ของคณะ มหาวิทยาลัย รวมทั้งสอดคล้องกับกลุ่มสถาบัน และเอกลักษณ์ของคณะ และพัฒนาไปสู่แผนกลยุทธ์ทางการเงินและแผนปฏิบัติการประจำปีตามกรอบเวลาเพื่อให้บรรลุผลตามตัวบ่งชี้และเป้าหมายของแผนกลยุทธ์และเสนอผู้บริหารระดับมหาวิทยาลัยเพื่อพิจารณาอนุมัติ คณะฯมีการพัฒนาแผนกลยุทธ์จากผลการวิเคราะห์ SWOT เชื่อมโยงกับวิสัยทัศน์ของคณะและมหาวิทยาลัย ซึ่งมีการพัฒนาไปสู่แผนทางการเงินและแผนปฏิบัติการประจำปีตามกรอบเวลา</p> <p><input checked="" type="checkbox"/> 2. ดำเนินการวิเคราะห์ข้อมูลทางการเงินที่ประกอบไปด้วยต้นทุนต่อหน่วยในแต่ละหลักสูตร สัดส่วนค่าใช้จ่ายเพื่อพัฒนานักศึกษา อาจารย์ บุคลากร การจัดการเรียนการสอน อย่างต่อเนื่อง เพื่อวิเคราะห์ความคุ้มค่าของการบริหารหลักสูตร ประสิทธิภาพประสิทธิผลในการผลิตบัณฑิต และโอกาสในการแข่งขัน คณะฯได้ดำเนินการวิเคราะห์ข้อมูลทางการเงินที่ประกอบด้วยต้นทุนต่อหน่วยในแต่ละหลักสูตร จัดสัดส่วนค่าใช้จ่ายเพื่อพัฒนานักศึกษา อาจารย์ บุคลากร และการจัดการเรียนการสอน</p> <p><input checked="" type="checkbox"/> 3. ดำเนินงานตามแผนบริหารความเสี่ยง ที่เป็นผลจากการวิเคราะห์และระบุปัจจัยเสี่ยงที่เกิดจากปัจจัยภายนอก หรือปัจจัยที่ไม่สามารถควบคุมได้ที่ส่งผลกระทบต่อการทำงานตามพันธกิจของคณะและให้ระดับความเสี่ยงลดลงจากเดิม คณะฯมีการแต่งตั้งคณะกรรมการบริหารความเสี่ยงและดำเนินการประชุมเพื่อวิเคราะห์ความเสี่ยง และรายงานผลการประเมินองค์ประกอบของการควบคุมภายในรอบ 6 เดือน</p> <p><input checked="" type="checkbox"/> 4. บริหารงานด้วยหลักธรรมาภิบาลอย่างครบถ้วน ทั้ง 10 ประการที่อธิบายการดำเนินงานอย่างชัดเจน ผู้บริหารคณะมีการบริหารงานด้วยหลักธรรมาภิบาลครบถ้วน</p>	<p>ค่าเป้าหมาย : 6 ข้อ</p> <p>ผลการประเมิน : 6 ข้อ</p> <p>คะแนนการประเมินตนเอง : 4 คะแนน</p> <p>การบรรลุเป้าหมาย <input checked="" type="checkbox"/> บรรลุ <input type="checkbox"/> ไม่บรรลุ</p> <p>หมายเหตุ : (ระบุเหตุผลของการประเมินที่ต่างจากที่ระบุใน SAR)</p>	<p>ผลการประเมิน : 6 ข้อ</p> <p>คะแนนการประเมินกรรมการ : 4 คะแนน</p> <p>การบรรลุเป้าหมาย <input checked="" type="checkbox"/> บรรลุ <input type="checkbox"/> ไม่บรรลุ</p>

ตัวบ่งชี้	ร่องรอย/หลักฐาน/รายละเอียดเพิ่มเติม และนำมาใช้ประกอบการพิจารณาตัดสินผลการประเมินแต่ละตัวบ่งชี้	ผลประเมินตนเอง (SAR)	ผลการประเมินคณะกรรมการ
	<p>ทั้ง 10 ประการ</p> <p><input type="checkbox"/> 5. ค้นหาแนวปฏิบัติที่ดีจากความรู้ทั้งที่มีอยู่ในตัวบุคคล ทักษะของผู้มีประสบการณ์ตรง และแหล่งเรียนรู้อื่นๆ ตามประเด็นความรู้ อย่างน้อยครอบคลุมพันธกิจด้านการผลิตบัณฑิตและด้านการวิจัย จัดเก็บอย่างเป็นระบบโดยเผยแพร่ออกมาเป็นสายลักษณ์อักษรและนำมาปรับใช้ในการปฏิบัติงานจริง</p> <p><input checked="" type="checkbox"/> 6. การกำกับติดตามผลการดำเนินงานตามแผนการบริหารและแผนพัฒนาบุคลากรสายวิชาการและสายสนับสนุน คณะฯได้มีการกำกับติดตามผลการดำเนินงานตามแผนการบริหารแผนพัฒนาบุคลากรและสายสนับสนุน รายงานผลการไปราชการและเขียนรายงานการนำความรู้จากการฝึกอบรมมาใช้ประโยชน์ในงานที่ทำ</p> <p><input checked="" type="checkbox"/> 7. ดำเนินงานด้านการประกันคุณภาพการศึกษาภายในตามระบบและกลไกที่เหมาะสมและสอดคล้องกับพันธกิจและพัฒนาการของคณะที่ได้ปรับให้การดำเนินงานด้านการประกันคุณภาพเป็นส่วนหนึ่งของการบริหารงาน คณะตามปกติที่ประกอบด้วย การควบคุมคุณภาพ การตรวจสอบคุณภาพ และการประเมินคุณภาพ คณะฯได้ดำเนินการการประกันคุณภาพการศึกษาภายใน ตามระบบและกลไกโดยมีการประเมินระดับหลักสูตร เมื่อวันที่ 27-31 พฤษภาคม 2562 และระดับคณะ เมื่อวันที่ 18 มิถุนายน 2562</p>	<p>ข้อ 5 มีการดำเนินการ KM ในประเด็นการวิจัยอย่างต่อเนื่องมาตั้งแต่ปี 2559 ในเรื่องการเขียนหัวข้องานวิจัยเพื่อขอทุนวิจัยจาก วช จนส่งผลให้ในปี 2561 สามารถขอทุนวิจัยจาก วช ได้เป็นจำนวนเงิน 5,538,500 คิดเฉลี่ยต่อรายหัวเท่ากับ 136,304.88 บาท ซึ่งเกินเกณฑ์ของ สกอ ที่คิดเฉลี่ยรายหัวต่อคนเท่ากับ 60,000 บาท แต่การดำเนินงานด้านการผลิตบัณฑิต ในเรื่องกำหนดตำแหน่งทางวิชาการนั้น คณะฯมีเหตุขัดข้องบางประการ จึงต้องเลื่อนการ KM ซึ่งกำหนดเป็นแผนไว้ล่วงหน้าไม่สามารถจัดกิจกรรมได้ตามแผน จึงขาดการ ทำ KM ในเฟสที่ 5ไป จึงทำให้เกิดผลเพียงประเด็นวิจัยเท่านั้น</p>	
5.2	<p>ระบบกำกับการประกันคุณภาพหลักสูตร</p> <p>ข้อค้นพบ ดำเนินการได้ 6 ข้อ ดังนี้</p> <p><input checked="" type="checkbox"/> 1. มีระบบและกลไกในการกำกับการดำเนินการประกันคุณภาพหลักสูตรให้เป็นไปตามองค์ประกอบการประกันคุณภาพหลักสูตร</p> <p>มีคู่มือประกันคุณภาพระดับหลักสูตรและระดับคณะ มีคำสั่งแต่งตั้งคณะกรรมการดำเนินงานประกันคุณภาพ และมีระบบสารสนเทศเพื่องานประกันคุณภาพ</p>	<p>ค่าเป้าหมาย : 5 ข้อ</p> <p>ผลการประเมิน : 6 ข้อ</p> <p>คะแนนการประเมินตนเอง : 5 คะแนน</p>	<p>ผลการประเมิน : 6 ข้อ</p> <p>คะแนนการประเมินกรรมการ : 5 คะแนน</p>

ตัวบ่งชี้	ร่องรอย/หลักฐาน/รายละเอียดเพิ่มเติม และนำมาใช้ประกอบการพิจารณาตัดสินผลการประเมินแต่ละตัวบ่งชี้	ผลประเมินตนเอง (SAR)	ผลการประเมินคณะกรรมการ												
	<p><input checked="" type="checkbox"/> 2. มีคณะกรรมการกำกับ ติดตามการดำเนินงานให้เป็นไปตามระบบที่กำหนดในข้อ 1 และรายงานผลการติดตามให้กรรมการประจำคณะเพื่อพิจารณาทุกภาคการศึกษา</p> <p>มีคำสั่งแต่งตั้งคณะกรรมการดำเนินงานประกันคุณภาพระดับหลักสูตรและระดับคณะ มีการกำกับติดตามผลการดำเนินงานกิจกรรม และสรุปผลการดำเนินงานตามการมอบหมายผู้รับผิดชอบ นำผลมารายงานให้กับคณะกรรมการคณะเพื่อสรุปผลและวิเคราะห์ผลการดำเนินงาน พบว่า มีการดำเนินงานเป็นไปตามกิจกรรมที่กำหนดไว้ และให้ข้อเสนอแนะจากการพิจารณาผลการดำเนินงาน เพื่อปรับปรุงแก้ไขต่อไป</p> <p><input checked="" type="checkbox"/> 3. มีการจัดสรรทรัพยากรเพื่อสนับสนุนการดำเนินงานของหลักสูตรให้เกิดผลตามองค์ประกอบประกันคุณภาพหลักสูตร</p> <p>จัดสรรงบประมาณหลักสูตรละ 10,000 บาท เพื่อดำเนินการเรื่องการทำ SAR จัดอบรมเชิงปฏิบัติการการเขียน SAR ระดับหลักสูตร เมื่อวันที่ 16 - 17 พฤษภาคม 2562</p> <p><input checked="" type="checkbox"/> 4. มีการประเมินคุณภาพหลักสูตรตามกำหนดเวลาทุกหลักสูตร และรายงานผลการประเมินให้กรรมการประจำคณะเพื่อพิจารณา</p> <p>มีการประเมินระดับหลักสูตรครบทั้ง 7 หลักสูตร ระหว่างวันที่ 27-31 พฤษภาคม 2562 ผลการดำเนินงานผ่านทุกหลักสูตร รายงานผลการประเมินให้ผู้บริหารของคณะพิจารณา</p> <p><input checked="" type="checkbox"/> 5. นำผลการประเมินและข้อเสนอแนะจากกรรมการประจำคณะมาปรับปรุงหลักสูตรให้มีคุณภาพดีขึ้นอย่างต่อเนื่อง</p> <p>มีการจัดทำ Improvement Plan</p> <p><input checked="" type="checkbox"/> 6. มีผลการประเมินคุณภาพทุกหลักสูตรผ่านองค์ประกอบที่ 1 การกำกับมาตรฐาน</p> <table border="1" data-bbox="252 1733 863 2018"> <thead> <tr> <th>หลักสูตร</th> <th>คะแนนประเมินหลักสูตร (คะแนนเต็ม 5)</th> </tr> </thead> <tbody> <tr> <td>หลักสูตรสาขาวิชาเทคโนโลยีก่อสร้าง</td> <td>3.44</td> </tr> <tr> <td>หลักสูตรสาขาวิชาเทคโนโลยีการจัดการอุตสาหกรรม</td> <td>3.67</td> </tr> <tr> <td>หลักสูตรสาขาวิชาเทคโนโลยีเซรามิกส์</td> <td>3.50</td> </tr> <tr> <td>หลักสูตรสาขาวิชาเทคโนโลยีสถาปัตยกรรม</td> <td>3.62</td> </tr> <tr> <td>หลักสูตรสาขาวิชาเทคโนโลยีวิศวกรรมไฟฟ้า</td> <td>3.43</td> </tr> </tbody> </table>	หลักสูตร	คะแนนประเมินหลักสูตร (คะแนนเต็ม 5)	หลักสูตรสาขาวิชาเทคโนโลยีก่อสร้าง	3.44	หลักสูตรสาขาวิชาเทคโนโลยีการจัดการอุตสาหกรรม	3.67	หลักสูตรสาขาวิชาเทคโนโลยีเซรามิกส์	3.50	หลักสูตรสาขาวิชาเทคโนโลยีสถาปัตยกรรม	3.62	หลักสูตรสาขาวิชาเทคโนโลยีวิศวกรรมไฟฟ้า	3.43	<p>การบรรลุเป้าหมาย</p> <p><input checked="" type="checkbox"/> บรรลุ</p> <p><input type="checkbox"/> ไม่บรรลุ</p> <p>หมายเหตุ : (ระบุเหตุผลของการประเมินที่ต่างจากที่ระบุใน SAR)</p>	<p>การบรรลุเป้าหมาย</p> <p><input checked="" type="checkbox"/> บรรลุ</p> <p><input type="checkbox"/> ไม่บรรลุ</p>
หลักสูตร	คะแนนประเมินหลักสูตร (คะแนนเต็ม 5)														
หลักสูตรสาขาวิชาเทคโนโลยีก่อสร้าง	3.44														
หลักสูตรสาขาวิชาเทคโนโลยีการจัดการอุตสาหกรรม	3.67														
หลักสูตรสาขาวิชาเทคโนโลยีเซรามิกส์	3.50														
หลักสูตรสาขาวิชาเทคโนโลยีสถาปัตยกรรม	3.62														
หลักสูตรสาขาวิชาเทคโนโลยีวิศวกรรมไฟฟ้า	3.43														

ตัวบ่งชี้	ร่องรอย/หลักฐาน/รายละเอียดเพิ่มเติม และนำมาใช้ประกอบการพิจารณาตัดสินผลการประเมินแต่ละตัวบ่งชี้		ผลประเมินตนเอง (SAR)	ผลการประเมินคณะกรรมการ
	หลักสูตรสาขาวิชาอิเล็กทรอนิกส์สื่อสาร	3.56		
	หลักสูตรสาขาวิชาออกแบบผลิตภัณฑ์อุตสาหกรรม	3.42		
	ผลรวมของค่าคะแนนประเมินของทุกหลักสูตร	24.64		
	จำนวนหลักสูตร	7 หลักสูตร		
	ค่าเฉลี่ยของระดับคุณภาพ	3.53		

บทที่ 3

สรุปการประเมินคุณภาพการศึกษาภายใน ระดับคณะ คณะเทคโนโลยีอุตสาหกรรม

2.1 ตารางที่ 1 ผลการประเมินรายตัวบ่งชี้ตามองค์ประกอบคุณภาพ

ตัวบ่งชี้	เป้า หมาย	ผลการดำเนินงาน			การบรรลุ เป้าหมาย	ผลการประเมิน (คะแนน)
		ตัวตั้ง	ผลลัพธ์			
		ตัวหาร	(%หรือสัดส่วน)			
องค์ประกอบที่ 1 การผลิตบัณฑิต						
ตัวบ่งชี้ที่ 1.1 ผลการบริหาร จัดการหลักสูตรโดยรวม	3.01 คะแนน	24.72	=	3.53 คะแนน	(บรรลุ)	3.53 คะแนน
		7				
ตัวบ่งชี้ที่ 1.2 อาจารย์ประจำ คณะที่มีคุณวุฒิปริญญาเอก	ร้อยละ 20	14	X100	= 34.15%	(บรรลุ)	4.27 คะแนน
		41				
ตัวบ่งชี้ที่ 1.3 อาจารย์ ประจำคณะที่ดำรงตำแหน่ง ทางวิชาการ	ร้อยละ 20	9	X100	= 21.95%	(บรรลุ)	1.83 คะแนน
		41				
ตัวบ่งชี้ที่ 1.4 จำนวนนักศึกษาเต็มเวลา เทียบเท่าต่อจำนวนอาจารย์ ประจำ	5 คะแนน	FTEs 657.53	อจ. 41	16.04/ - 19.81%	(บรรลุ)	5.00 คะแนน
ตัวบ่งชี้ที่ 1.5 การบริการ นักศึกษาระดับปริญญาตรี	6 ข้อ	6 ข้อ (1 - 6)			(บรรลุ)	5.00 คะแนน
ตัวบ่งชี้ที่ 1.6 กิจกรรม นักศึกษาระดับปริญญาตรี	5 ข้อ	6 ข้อ (1-6)			(บรรลุ)	5.00 คะแนน
ค่าคะแนนเฉลี่ยองค์ประกอบที่ 1 การผลิตบัณฑิต						เฉลี่ยรวม 4.10 คะแนน

ตัวบ่งชี้	เป้า หมาย	ผลการดำเนินงาน		การบรรลุ เป้าหมาย	ผลการประเมิน (คะแนน)
		ตัวตั้ง	ผลลัพธ์ (%หรือสัดส่วน)		
		ตัวหาร			
องค์ประกอบที่ 2 วิจัย					
ตัวบ่งชี้ที่ 2.1 ระบบและกลไกการบริหารและพัฒนา งานวิจัยหรืองานสร้างสรรค์	6 ข้อ	6 ข้อ (1 - 6)		(บรรลุ)	5.00 คะแนน
ตัวบ่งชี้ที่ 2.2 เงินสนับสนุน งานวิจัยงานสร้างสรรค์	60,000 บาท/ คน	3,942,567	= 96,160.17	(บรรลุ)	5.00 คะแนน
		41			
ตัวบ่งชี้ที่ 2.3 ผลงาน วิชาการของอาจารย์ประจำ และนักวิจัย	ร้อยละ 30	34.15	= 83.29%	(บรรลุ)	5.00 คะแนน
		41			
ค่าคะแนนเฉลี่ยองค์ประกอบที่ 2 วิจัย					เฉลี่ยรวม 5.00 คะแนน
องค์ประกอบที่ 3 การบริการวิชาการ					
ตัวบ่งชี้ที่ 3.1 การบริการ วิชาการแก่สังคม	5 ข้อ	5 ข้อ (1 - 4, 6)		(บรรลุ)	4.00 คะแนน
ค่าคะแนนเฉลี่ยองค์ประกอบที่ 3 การบริการวิชาการ					เฉลี่ยรวม 4.00 คะแนน
องค์ประกอบที่ 4 การทำนุบำรุงศิลปะและวัฒนธรรม					
ตัวบ่งชี้ที่ 4.1 ระบบและกลไกการทำนุบำรุงศิลปะ และวัฒนธรรม	5 ข้อ	6 ข้อ (1 - 7)		(บรรลุ)	5.00 คะแนน
ค่าคะแนนเฉลี่ยองค์ประกอบที่ 4 การทำนุบำรุงศิลปะและวัฒนธรรม					เฉลี่ยรวม 5.00 คะแนน
องค์ประกอบที่ 5 การบริหารจัดการ					
ตัวบ่งชี้ที่ 5.1 การบริหาร ของคณะเพื่อการกำกับ ติดตามผลลัพธ์ตามพันธกิจ กลุ่มสถาบันอัตลักษณ์ของ คณะ	6 ข้อ	6 ข้อ (1 - 4, 6 - 7)		(บรรลุ)	4.00 คะแนน
ตัวบ่งชี้ที่ 5.2 ระบบกำกับ การประกันคุณภาพหลักสูตร	5 ข้อ	6 ข้อ (1 - 6)		(บรรลุ)	5.00 คะแนน
ค่าคะแนนเฉลี่ยองค์ประกอบที่ 5 การบริหารจัดการ					เฉลี่ยรวม 4.50 คะแนน
เฉลี่ยรวมทุกองค์ประกอบ					เฉลี่ยรวม 4.43 คะแนน

2.2 ตาราง 2 วิเคราะห์คุณภาพการศึกษาภายใน ระดับคณะ

องค์ประกอบ	ตัวบ่งชี้	คะแนนประเมินเฉลี่ย				ผลการประเมิน
		I	P	O	คะแนนเฉลี่ย	
องค์ประกอบที่ 1 การผลิตบัณฑิต	6	3.70	5.00	3.53	4.10	การดำเนินงานระดับ ดี
องค์ประกอบที่ 2 วิจัย	3	5.00	5.00	5.00	5.00	การดำเนินงานระดับ ดีมาก
องค์ประกอบที่ 3 บริการวิชาการ	1	-	4.00	-	4.00	การดำเนินงานระดับ ดี
องค์ประกอบที่ 4 การทำนุบำรุง ศิลปะและวัฒนธรรม	1	-	5.00	-	5.00	การดำเนินงานระดับ ดีมาก
องค์ประกอบที่ 5 การบริหารจัดการ	2	-	4.50	-	4.50	การดำเนินงานระดับ ดี
รวม	13	4.02	4.71	4.27	4.43	การดำเนินงานระดับ ดี
ผลการประเมิน		ดี	ดีมาก	ดี	ดี	

ผลการประเมิน

0.00-1.50 การดำเนินงานต้องปรับปรุงเร่งด่วน

1.51-2.50 การดำเนินงานต้องปรับปรุง

2.51-3.50 การดำเนินงานระดับพอใช้

3.51-4.50 การดำเนินงานระดับดี

4.51-5.00 การดำเนินงานระดับดีมาก

2.3 รายงานผลการวิเคราะห์จุดเด่น โอกาสในการพัฒนา จุดอ่อนและข้อเสนอแนะ

องค์ประกอบที่ 1 การผลิตบัณฑิต

จุดเด่น	แนวทางเสริมจุดแข็ง
จุดที่ควรพัฒนา	ข้อเสนอแนะในการปรับปรุง

องค์ประกอบที่ 2 การวิจัย

จุดเด่น	แนวทางเสริมจุดแข็ง

องค์ประกอบที่ 3 การบริการวิชาการ

จุดที่ควรพัฒนา	ข้อเสนอแนะในการปรับปรุง

องค์ประกอบที่ 4 การทำนุบำรุงศิลปะและวัฒนธรรม

จุดเด่น	แนวทางเสริมจุดแข็ง

องค์ประกอบที่ 5 การบริหารจัดการ

จุดเด่น	แนวทางเสริมจุดแข็ง
จุดที่ควรพัฒนา	ข้อเสนอแนะในการปรับปรุง

ภาคผนวก

- คำสั่งแต่งตั้งคณะกรรมการตรวจประเมินคุณภาพภายใน ระดับคณะเทคโนโลยีอุตสาหกรรม ประจำปีการศึกษา 2561
- กำหนดตรวจประเมินคุณภาพการศึกษาภายใน ระดับคณะเทคโนโลยีอุตสาหกรรม ประจำปีการศึกษา 2561
- แบบสัมภาษณ์
- ภาพประกอบ

- คำสั่งแต่งตั้งคณะกรรมการตรวจประเมินคุณภาพภายใน ระดับคณะเทคโนโลยีอุตสาหกรรม ประจำปีการศึกษา 2561



คำสั่งคณะกรรมการเทคโนโลยีอุตสาหกรรม
ที่ ๐๑๘ / ๒๕๖๒
เรื่อง แต่งตั้งคณะกรรมการงานประกันคุณภาพการศึกษาระดับคณะ

ด้วยคณะกรรมการเทคโนโลยีอุตสาหกรรม มหาวิทยาลัยราชภัฏบุรีรัมย์ ต้องจัดทำรายงานการประกันคุณภาพการศึกษาระดับสาขาวิชาและระดับคณะ (รายงานผลการดำเนินงานของหลักสูตร : มคอ. ๗) ประจำปีการศึกษา ๒๕๖๑ (๑ สิงหาคม ๒๕๖๑ - ๓๑ กรกฎาคม ๒๕๖๒) เพื่อให้การดำเนินงานการประกันคุณภาพการศึกษาของคณะเป็นไปด้วยความเรียบร้อย คณะเทคโนโลยีอุตสาหกรรม จึงแต่งตั้งคณะกรรมการเพื่อปฏิบัติงาน ดังต่อไปนี้

คณะกรรมการที่ปรึกษา

- | | |
|--------------------------------------|--|
| ๑. ผู้ช่วยศาสตราจารย์วีระ เนตราทิพย์ | คณบดีคณะเทคโนโลยีอุตสาหกรรม |
| ๒. อาจารย์ ดร.สุวัฒน์ มณีวรรณ | รองคณบดีฝ่ายวิชาการและประกันคุณภาพการศึกษา |
| ๓. อาจารย์วัชร | รองคณบดีฝ่ายวางแผนและวิจัย |
| ๔. อาจารย์ ดร.ธนกร ดุจเพ็ญ | รองคณบดีฝ่ายกิจการนักศึกษา |

ให้คำปรึกษา และอำนวยความสะดวกในการดำเนินการประกันคุณภาพการศึกษาให้แล้วเสร็จตามกำหนด

คณะกรรมการดำเนินงาน

- | | |
|-------------------------------------|------------------------|
| ๑. อาจารย์ ดร.สุวัฒน์ มณีวรรณ | ประธานกรรมการดำเนินงาน |
| ๒. อาจารย์สุดาร์ตน์ ปิ่นะภา | กรรมการ |
| ๓. อาจารย์ ดร.เมษยา บุญสีลา | กรรมการ |
| ๔. อาจารย์วิสาข์ แฝงเวียง | กรรมการ |
| ๕. รองศาสตราจารย์สมบัติ ประจัญสานต์ | กรรมการ |
| ๖. อาจารย์ปราโมทย์ ปิ่นสกุล | กรรมการ |
| ๗. อาจารย์กฤษดากร เชื้อมกลาง | กรรมการ |
| ๘. อาจารย์ธัญริศม์ ยุทธสารเสนีย์ | กรรมการ |
| ๙. อาจารย์วิชัย เกษอรุณศรี | กรรมการ |
| ๑๐. อาจารย์พูนชนะ ศรีสระคู | กรรมการ |
| ๑๑. อาจารย์ปิยชนม์ สังข์ศักดิ์ดา | กรรมการ |
| ๑๒. อาจารย์ภูริชัญญ์ งามคง | กรรมการ |
| ๑๓. อาจารย์ ดร.ธนกร ดุจเพ็ญ | กรรมการ |
| ๑๔. อาจารย์วิสิทธิ์ ลุมชะเนาวิ | กรรมการ |
| ๑๕. อาจารย์กิ่งกาญจน์ สระบัว | กรรมการ |
| ๑๖. อาจารย์อัษฎางค์ รอไธสง | เลขานุการ |

๑๗. นายชัยวัฒน์	เพ็งกรุด	กรรมการและเลขานุการ
๑๘. นางสาวมาลัย	ศิริพจน์	กรรมการและผู้ช่วยเลขานุการ
๑๙. นางสาวพิมพ์ฉัตรยา	ทะยานรัมย์	กรรมการและผู้ช่วยเลขานุการ
๒๐. นางสาวขวัญ	สมยินดี	กรรมการและผู้ช่วยเลขานุการ

คณะกรรมการดำเนินงานประกันคุณภาพการศึกษาระดับหลักสูตร

๑. สาขาวิชาเทคโนโลยีการจัดการอุตสาหกรรม
 - ๑.๑ อาจารย์พูนธนะ ศรีสระคู
 - ๑.๒ อาจารย์ณัฐ ประสีระเตสัง
 - ๑.๓ อาจารย์ ดร.เมษยา บุญสีลา
 - ๑.๔ อาจารย์ ดร.อุดมพงษ์ เกศศรีพงษ์ศา
 - ๑.๕ อาจารย์ณัฐนันท์ ประสีระเตสัง
 - ๑.๖ อาจารย์พิพัฒน์ ประจัญสถานต์
 - ๑.๗ อาจารย์วิบูลย์ สำราญรัมย์
๒. สาขาวิชาเทคโนโลยีการก่อสร้าง
 - ๒.๑ อาจารย์สุदारัตน์ ปิ่นะภา
 - ๒.๒ ผู้ช่วยศาสตราจารย์สุปรีชา นามประเสริฐ
 - ๒.๓ ผู้ช่วยศาสตราจารย์ ดร.จิรวัดน์ มิ้มตติสุขวิริยา
 - ๒.๔ อาจารย์ธวัชระพงษ์ วงศ์สกุล
 - ๒.๕ อาจารย์ณรงค์เดช ยังสุขเกษม
 - ๒.๖ อาจารย์ ดร.ธเนศ เฮ้ประโคน
๓. สาขาวิชาเทคโนโลยีเซรามิกส์
 - ๓.๑ อาจารย์กฤษดากร เชื่อมกลาง
 - ๓.๒ อาจารย์วัชระ วชิรภัทรกุล
 - ๓.๓ อาจารย์ปราโมทย์ ปิ่นสกุล
 - ๓.๔ ผู้ช่วยศาสตราจารย์วีระ เนตราทิพย์
 - ๓.๕ ผู้ช่วยศาสตราจารย์ ดร.อุษณีย์ มณีวรรณ
๔. สาขาวิชาเทคโนโลยีอิเล็กทรอนิกส์
 - ๔.๑ อาจารย์ณัฐพล ภูครองทอง
 - ๔.๒ อาจารย์ ดร.สุวัฒน์ มณีวรรณ
 - ๔.๓ ผู้ช่วยศาสตราจารย์เดวิทย์ ศิริพจน์
 - ๔.๔ อาจารย์สงกรานต์ ไชยลังกา
 - ๔.๕ อาจารย์วิสิทธิ์ ลุ่มชะเนา
๕. สาขาวิชาเทคโนโลยีสถาปัตยกรรม
 - ๕.๑ อาจารย์วิสาข์ แฝงเวียง
 - ๕.๒ รองศาสตราจารย์สมบัติ ประจัญสถานต์
 - ๕.๓ อาจารย์ ดร.เขาวลิต สิมสวย
 - ๕.๔ อาจารย์ ดร.दनัย นิลสกุล

- ๕.๕ อาจารย์ปิยชนม์ สังข์ศักดิ์ดา
 ๕.๖ อาจารย์กฤษณ์ ปีตาทะสังข์
๖. สาขาวิชาออกแบบผลิตภัณฑ์อุตสาหกรรม
- ๖.๑ อาจารย์ธัญรัตน์ ยุทธสารเนียร
 ๖.๒ อาจารย์สนิท พาราษฎร์
 ๖.๓ อาจารย์วิชัย เกษอรุณศรี
 ๖.๔ อาจารย์อัษฎางค์ รอโธสง
 ๖.๕ อาจารย์สินีนานา รามฤทธิ์
๗. สาขาวิชาเทคโนโลยีวิศวกรรมไฟฟ้า
- ๗.๑ อาจารย์ ดร.ดุสิต อุทิศสุนทร
 ๗.๒ ผู้ช่วยศาสตราจารย์ ดร.พิพัฒน์ สมใจ
 ๗.๓ ผู้ช่วยศาสตราจารย์ ดร.จารินี ม้าแก้ว
 ๗.๔ อาจารย์ธนกร ดุจเพ็ญ
 ๗.๕ อาจารย์กิงกาญจน์ สระบัว
 ๗.๖ อาจารย์ภูริชญ์ งามคง
 ๗.๗ อาจารย์ณัฐวุฒิ พจน์ปริญญา

คณะกรรมการนักศึกษา

- | | | |
|--------------------|--------------|---|
| ๑. นายศราวุธ | สายชนะ | ประธานสโมสรนักศึกษา |
| ๒. นายเศรษฐกิจ | เกตุชิต | รองประธานสโมสรนักศึกษา |
| ๓. นายกฤษณะ | แก้วกล้า | ประชาสัมพันธ์
สาขาวิชาเทคโนโลยีวิศวกรรมไฟฟ้า |
| ๔. นายคณาธิป | ภูซุม | ประชาสัมพันธ์
สาขาวิชาเทคโนโลยีการก่อสร้าง |
| ๕. นางสาวสิต์นาพร | จงชิตกลาง | ประชาสัมพันธ์
สาขาวิชาออกแบบผลิตภัณฑ์อุตสาหกรรม |
| ๖. นายพัฒนพงษ์ | ลาโภ | ประชาสัมพันธ์
สาขาวิชาเทคโนโลยีสถาปัตยกรรม |
| ๗. นางสาวพิมพ์นิภา | โตนโพนรัมย์ | ประชาสัมพันธ์
สาขาวิชาอิเล็กทรอนิกส์สื่อสาร |
| ๘. นางสาวจินดาพร | โสรเนตร | ประชาสัมพันธ์
สาขาวิชาเทคโนโลยีเซรามิกส์ |
| ๙. นายวุฒม์ | ภิรมย์นาค | ประชาสัมพันธ์
สาขาวิชาเทคโนโลยีการจัดการอุตสาหกรรม |
| ๑๐. นางสาวบุษณีย์ | ตรีรัตน์เกษม | เลขานุการ |
| ๑๑. นายธนุเดช | เรืองรัมย์ | เลขานุการ |

นักศึกษาสาขาวิชาเทคโนโลยีการก่อสร้าง

- | | |
|------------------|---------|
| ๑. นายอนุพงศ์ | บุญมี |
| ๒. นางสาวมณฑิยา | ชัยภา |
| ๓. นางสาวสุพัชรา | เกตแก้ว |
| ๔. นายคณาธิป | ภูซุม |

นักศึกษาสาขาวิชาเทคโนโลยีสถาปัตยกรรม

- | | |
|-------------------|------------|
| ๑. นางสาวกาญจนา | สมศรีแก้ว |
| ๒. นางสาวจิราภรณ์ | ทะนวลรัมย์ |
| ๓. นางสาวเอเซีย | เอกวิเศษ |
| ๔. นายภูมินทร์ | ศรีทานนท์ |

นักศึกษาสาขาวิชาอิเล็กทรอนิกส์สื่อสาร

- | | |
|-------------------|-----------|
| ๑. นายณัฐพงษ์ | วรชينا |
| ๒. นายเอกรัตน์ | คงพนายุทธ |
| ๓. นายศักดิ์รัตน์ | ใจดี |
| ๔. นางสาวรมณีตร | ศรชัย |

นักศึกษาสาขาวิชาออกแบบผลิตภัณฑ์อุตสาหกรรม

- | | |
|-------------------|---------|
| ๑. นางสาวอภิญา | ยวดยาน |
| ๒. นางสาวธีราภรณ์ | ผิวผ่อง |
| ๓. นางสาววรลักษณ์ | ท้อชู |
| ๔. นางสาวเนตรนภา | คงทน |

นักศึกษาสาขาวิชาเทคโนโลยีวิศวกรรมไฟฟ้า

- | | |
|------------------|--------------|
| ๑. นายอดิสร | สุธรรม |
| ๒. นายกิตติพงษ์ | คำมณี |
| ๓. นายจักรพรรณ | ละเมียดดี |
| ๔. นายสิทธิพันธ์ | ปัญญาเลิศชัย |
| ๕. นายกิตติพงษ์ | คำมณี |

นักศึกษาสาขาวิชาเทคโนโลยีเซรามิกส์

- | | |
|-------------------|------------|
| ๑. นางสาวณัฐชยา | รัมย์เย็น |
| ๒. นางสาวทัศนัสดา | สำราญดี |
| ๓. นายสุริยา | ปะการรัมย์ |
| ๔. นางสาววิระดา | พรมนัส |

นักศึกษาสาขาวิชาเทคโนโลยีการจัดการอุตสาหกรรม

- | | |
|-----------------|-----------|
| ๑. นายธนากร | ใจภักดี |
| ๒. นางสาวขวัญตา | ทวีพูล |
| ๓. นางสาวพรสุดา | บุพผากอง |
| ๔. นางสาวศรียา | โพธิ์แก้ว |

หน้าที่

๑. จัดทำคู่มือประกันคุณภาพการศึกษา
๒. จัดและดำเนินการเอกสารที่เกี่ยวข้องกับระบบและกลไกประกันคุณภาพการศึกษา
๓. พัฒนา บริหาร และติดตามการดำเนินงานด้านการประกันคุณภาพการศึกษาภายใน
๔. ประสานงานกับหน่วยงานทั้งภายในและภายนอกคณะที่เกี่ยวข้องกับการประกันคุณภาพการศึกษา
๕. จัดโครงการ/กิจกรรมเกี่ยวกับการประกันคุณภาพการศึกษาสำหรับนักศึกษาและบุคลากร
๖. รายงานผลการดำเนินการประกันคุณภาพการศึกษาต่อคณะกรรมการประกันคุณภาพการศึกษา
๗. จัดทำรายงานการประเมินตนเอง และเผยแพร่ต่อสาธารณชน
๘. ประชาสัมพันธ์งานประกันคุณภาพการศึกษากับสื่อหลายช่องทาง
๙. เตรียมการเพื่อรองรับการประเมินคุณภาพการศึกษาภายในและภายนอก

ขอให้คณะกรรมการทุกท่านปฏิบัติหน้าที่ที่ได้รับมอบหมายอย่างเต็มความสามารถ เพื่อให้งานสำเร็จและบรรลุตามวัตถุประสงค์ที่ตั้งไว้ และเพื่อให้เกิดประโยชน์สูงสุดต่อมหาวิทยาลัย

สั่ง ณ วันที่ ๘ มีนาคม พ.ศ. ๒๕๖๒



(ผู้ช่วยศาสตราจารย์วีระ เนตราทิพย์)
คณบดีคณะเทคโนโลยีอุตสาหกรรม



คำสั่งคณะเทคโนโลยีอุตสาหกรรม

ที่ ๐๒๒ / ๒๕๖๒

เรื่อง แต่งตั้งผู้รับผิดชอบตัวบ่งชี้ตามองค์ประกอบการประกันคุณภาพการศึกษา

คณะเทคโนโลยีอุตสาหกรรม

ด้วยคณะเทคโนโลยีอุตสาหกรรม มหาวิทยาลัยราชภัฏบุรีรัมย์ ต้องจัดทำรายงาน การประกันคุณภาพการศึกษาระดับคณะ (รายงานการประเมินตนเอง : SAR) ประจำปีการศึกษา ๒๕๖๑ (๑ สิงหาคม ๒๕๖๑ - ๓๑ กรกฎาคม ๒๕๖๒) เพื่อให้การดำเนินงานการประกันคุณภาพการศึกษาของคณะเป็นไปด้วยความเรียบร้อย คณะเทคโนโลยีอุตสาหกรรม จึงแต่งตั้งผู้รับผิดชอบตัวบ่งชี้ตามองค์ประกอบการประกันคุณภาพการศึกษา เพื่อปฏิบัติงาน ดังต่อไปนี้

องค์ประกอบที่	ผู้รับผิดชอบ	ผู้จัดทำรายงานและเก็บข้อมูลหลักฐาน	เจ้าหน้าที่ประสานงาน
องค์ประกอบที่ ๑ การผลิตบัณฑิต ๑.๑ ผลการบริหารจัดการหลักสูตรโดยรวม	อ.ดร.สุวัฒน์ มณีวรรณ	<u>ผศ.เดวิทย์ ศิริพจน์</u> อ.ณรงค์เดช ยังสุขเกษม	ชัยวัฒน์ เพ็งกรุด
๑.๒ อาจารย์ประจำคณะที่มีคุณวุฒิปริญญาเอก	อ.ดร.สุวัฒน์ มณีวรรณ	<u>อ.ปิยชนม์ สังข์ศักดิ์</u> อ.ดร.ธวัชระพงษ์ วงศ์สกุล	ชัยวัฒน์ เพ็งกรุด
๑.๓ อาจารย์ประจำคณะที่ดำรงตำแหน่งทางวิชาการ	อ.ดร.สุวัฒน์ มณีวรรณ	<u>อ.กฤษณ์ ปิตาทะสังข์</u>	ชัยวัฒน์ เพ็งกรุด
๑.๔ จำนวนนักศึกษาเต็มเวลาเทียบเท่าต่อจำนวนอาจารย์ประจำ	อ.ดร.สุวัฒน์ มณีวรรณ	<u>อ.อุริชญ์ งามคง</u> อ.พนธนะ ศรีสระคู	ขวัญ สมยินดี
๑.๕ การบริการนักศึกษาระดับปริญญาตรี	อ.ดร.สุวัฒน์ มณีวรรณ	<u>อ.พิพัฒน์ ประจัญสานต์</u> อ.วิบูลย์ สำราญรัมย์	ขวัญ สมยินดี
๑.๖ กิจกรรมนักศึกษาระดับปริญญาตรี	อ.ดร.ธนกร ดุจเพ็ญ	<u>อ.ณัฐพล ภูครองทอง</u> อ.ณัฐวุฒิ พจน์ปริญญา	ขวัญ สมยินดี
องค์ประกอบที่ ๒ การวิจัย ๒.๑ ระบบและกลไกการบริหารและพัฒนางานวิจัยและงานสร้างสรรค์	อ.วัชระ วชิรภัทรกุล	<u>รศ.สมบัติ ประจัญสานต์</u> อ.วิสาข์ แผงเวียง อ.ดร.ธเนศ เช่ประโคน ผศ.ดร.จารินี ม้าแก้ว	สุมาลัย ศิริพจน์
๒.๒ เงินสนับสนุนงานวิจัยและงานสร้างสรรค์	อ.วัชระ วชิรภัทรกุล	<u>อ.กฤษดากร เชื้อมกลาง</u> อ.ปราโมทย์ ปิ่นสกุล อ.ดร.สินีนานู รามฤทธิ์	สุมาลัย ศิริพจน์

องค์ประกอบที่	ผู้รับผิดชอบ	ผู้จัดทำรายงานและเก็บข้อมูลหลักฐาน	เจ้าหน้าที่ประสานงาน
๒.๓ ผลงานวิชาการของอาจารย์ประจำและนักวิจัย	อ.วัชระ วชิรภัทรกุล	<u>อ.ดร.อุดมพงษ์ เกศศรีพงษ์ศา</u> ผศ.ดร.อุษณีย์ มาลี อ.ดร.दनัย นิลสกุล อ.สนิธ พาราษฎร์	สุมาลัย ศิริพจน์
องค์ประกอบที่ ๓ การบริการวิชาการ ๓.๑ การบริการวิชาการแก่สังคม	อ.วัชระ วชิรภัทรกุล	<u>อ.อัษฎางค์ รอโธสง</u> อ.สุดารัตน์ ปิ่นะภา อ.ดร.เมษยา บุญสีลา ผศ.สุปรีชา นามประเสริฐ	พิมพ์ฉัตรธยา ทะยานรัมย์
องค์ประกอบที่ ๔ การทำนุบำรุงศิลปะและวัฒนธรรม ๔.๑ ระบบและกลไกการทำนุบำรุงศิลปะและวัฒนธรรม	อ.วัชระ วชิรภัทรกุล	<u>อ.ปราโมทย์ ปิ่นสกุล</u> อ.ณัฐ ประสีระเตสัง อ.ดร.ดุสิต อุทิศสุนทร	พิมพ์ฉัตรธยา ทะยานรัมย์
องค์ประกอบที่ ๕ การบริหารจัดการ ๕.๑ การบริหารของคณะเพื่อการกำกับติดตามผลลัพธ์ที่ตามพันธกิจกลุ่มสถาบันและเอกลักษณ์ของคณะ	ผศ.วีระ เนตราทิพย์ อ.วัชระ วชิรภัทรกุล อ.ดร.สุวัฒน์ มณีวรรณ อ.ดร.ธนกร ดุจเพ็ญ อ.อัษฎางค์ รอโธสง	<u>หัวหน้าสาขาวิชา</u> อ.ณัฐพล ภูครองทอง อ.สุดารัตน์ ปิ่นะภา อ.พูนธนะ ศรีสระคู อ.สนิธ พาราษฎร์ รศ.สมบัติ ประจัญศานต์ อ.กฤษดากร เชื่อมกลาง อ.ดร.ดุสิต อุทิศสุนทร	ชัยวัฒน์ เฟ็งกรุด สุมาลัย ศิริพจน์ พิมพ์ฉัตรธยา ทะยานรัมย์ ขวัญ สมยินดี
๕.๒ ระบบกำกับประกันคุณภาพหลักสูตร	อ.ดร.สุวัฒน์ มณีวรรณ	อ.ฉัตรชัย ยุทธสารเสนีย์ อ.ณัฐนันท์ ประสีระเตสัง อ.กิงกาญจน์ สระบัว ผศ.วิสิทธิ์ ลุ่มชนะนาว์	ชัยวัฒน์ เฟ็งกรุด สุมาลัย ศิริพจน์ พิมพ์ฉัตรธยา ทะยานรัมย์ ขวัญ สมยินดี

หน้าที่

๑. กำหนดนโยบาย ระบบและกลไกการประกันคุณภาพการศึกษาในคณะ
๒. จัดทำและพัฒนาแผนการดำเนินงานประกันคุณภาพการศึกษา
๓. ประสานงานการดำเนินงานประกันคุณภาพการศึกษาของคณะ

๔. พิจารณาให้ความเห็นชอบคู่มือประกันคุณภาพการศึกษา เผยแพร่ ประชาสัมพันธ์ แนวปฏิบัติการดำเนินการประกันคุณภาพการศึกษาให้ผู้เกี่ยวข้องรับทราบและปฏิบัติร่วม

๕. สนับสนุน ส่งเสริม ติดตามความก้าวหน้าและแก้ไขปัญหาการดำเนินงานประกันคุณภาพการศึกษาของคณะ

๖. ดำเนินการประเมินผลลัพธ์ของระบบการประกันคุณภาพการศึกษาภายในคณะ

๗. เตรียมการเพื่อรับการประเมินคุณภาพการศึกษาภายในอย่างกัลยาณมิตรจากสถาบันอื่น และการประเมินคุณภาพภายนอกจาก สมศ.

ขอให้คณะกรรมการทุกท่านปฏิบัติหน้าที่ที่ได้รับมอบหมายอย่างเต็มความสามารถ เพื่อให้งานสำเร็จ และบรรลุตามวัตถุประสงค์ที่ตั้งไว้ และเพื่อให้เกิดประโยชน์สูงสุดต่อมหาวิทยาลัย

สั่ง ณ วันที่ ๑ สิงหาคม พ.ศ. ๒๕๖๑



(ผู้ช่วยศาสตราจารย์วิระ เนตราทิพย์)
คณบดีคณะเทคโนโลยีอุตสาหกรรม

- กำหนดตรวจประเมินคุณภาพการศึกษาภายใน ระดับคณะเทคโนโลยีอุตสาหกรรม
ประจำปีการศึกษา 2561

กำหนดการตรวจประเมินประกันคุณภาพการศึกษาภายในระดับคณะ
คณะเทคโนโลยีอุตสาหกรรม มหาวิทยาลัยราชภัฏบุรีรัมย์

ประจำปีการศึกษา 2561

วันอังคารที่ 18 มิถุนายน 2561

ณ ห้องประชุมเล็ก คณะเทคโนโลยีอุตสาหกรรม มหาวิทยาลัยราชภัฏบุรีรัมย์

08.00 - 08.30 น.	คณาจารย์และบุคลากร ลงทะเบียนเข้าร่วมรับการประเมินฯ
08.30 - 09.00 น.	คณาจารย์และบุคลากร ร่วมต้อนรับคณะกรรมการประเมินฯ
09.00 - 12.00 น.	คณะกรรมการประเมินฯ ประเมินตามตัวบ่งชี้การประกันคุณภาพระดับคณะ
12.00 - 13.00 น.	พักรับประทานอาหารกลางวัน
13.00 - 15.00 น.	คณะกรรมการ สัมภาษณ์ผู้บริหาร/คณาจารย์ คณะกรรมการ สัมภาษณ์ผู้ใช้บัณฑิต/ศิษย์เก่า คณะกรรมการ สัมภาษณ์เจ้าหน้าที่/นักศึกษาปัจจุบัน
15.00 - 16.00 น.	คณะกรรมการประเมินฯ ประเมินตามตัวบ่งชี้การประกันคุณภาพระดับคณะ (ต่อ)
16.00 - 16.30 น.	คณะกรรมการประเมินฯ รายงานผลการประเมินการประกันคุณภาพระดับคณะ
16.30 น.	คณบดีและคณาจารย์ ขอขอบคุณคณะกรรมการประเมินฯ

หมายเหตุ กำหนดการอาจมีการเปลี่ยนแปลงตามความเหมาะสม

แบบสัมภาษณ์

แบบสัมภาษณ์

กรรมการผู้สัมภาษณ์ ผศ.ดร.นพดล เชนะโยธิน วัน/เดือน/ปี 18 มิถุนายน 2561

คณะเทคโนโลยีอุตสาหกรรม มหาวิทยาลัยราชภัฏบุรีรัมย์

ผู้รับการสัมภาษณ์ ผู้บริหาร อาจารย์ บุคลากรสายสนับสนุน
 นักศึกษา ศิษย์เก่า นายจ้างหรือผู้ใช้บัณฑิต
 อื่นๆ.....

ประเด็นการสัมภาษณ์

1. สถานภาพของศิษย์เก่า
 - เป็นบัณฑิตจบปี 2559
 - เป็นบัณฑิตและผู้ใช้บัณฑิตที่จบจากคณะเทคโนโลยีอุตสาหกรรม
2. สามารถนำความรู้ที่ได้จากการเรียนไปใช้ในการทำงานได้มากน้อยเพียงใด
 - นำไปใช้ประโยชน์ได้มาก
 - ไม่ได้นำไปใช้ตรงอาชีพที่เรียน แต่นำไปใช้ในการทำงานอดิเรก จนกลายเป็นงานประจำ และเอาไปใช้ในการประกอบธุรกิจหลักได้
3. มีปัญหาที่พบจากการทำงานหรือไม่ ได้นำปัญหามาพูดคุยกับหลักสูตรหรือไม่
 - ไม่มีปัญหา
4. มีการติดตามข้อมูลข่าวสารของคณะอย่างไร
 - ติดตามทางเฟสของหลักสูตรเป็นประจำ มีความเคลื่อนไหวอย่างต่อเนื่อง
 - พบเจออาจารย์ข้างนอกมหาวิทยาลัย ทักทายและรับทราบข้อมูลข่าวสาร
5. ผู้ใช้บัณฑิตรับนักศึกษาเข้าไปทำงานในหน่วยงาน และพบปัญหาอะไรบ้างที่เกิดขึ้น อย่างไร
 - ไม่พบปัญหา โดยสาขาออกแบบรับบัณฑิตเข้าไปทำงาน Organize งานพจนมรัง สามารถทำงานโดยใช้โปรแกรม Photo Shop โดยตรงจากการศึกษามา
6. บัณฑิตที่ทำงานมีความรู้ ความสามารถ หรือความรับผิดชอบเป็นอย่างไร
 - บัณฑิตมีความรับผิดชอบงานดี เก่งและเรียนรู้งานได้ดี สามารถสื่อสารกับลูกค้าได้ ตามที่หัวหน้างานมอบหมาย
 - ปัญหาอาจมีบ้าง ส่วนใหญ่เป็นปัญหาหน้างานจริง ซึ่งเป็นสิ่งที่ไม่ได้เรียนรู้มาจากการเรียนการสอน
 - บัณฑิตขาดประสบการณ์ แต่ก็ยังสามารถปฏิบัติงานได้ เรียนรู้งานได้
 - บัณฑิตมีความรับผิดชอบ อาจมีบางคนที่มีปัญหา แต่ส่วนใหญ่บัณฑิตจากสาขาสถาปัตย์เป็นคนดี ทำงานได้ดี
 - การเรียนกับหน้างานจริงแตกต่างกัน ควรมีการสอนหรือแนะนำไปถึงสภาพงานและการแก้ปัญหา
 - ควรเน้นวิชาเกี่ยวกับการผลิต นำมาใช้กับการทำงาน หรือถ้าเรียนมาแล้วหัวหน้างานก็ต้องเป็นคนคอยแนะนำเพิ่มเติม
 - บัณฑิตสาขาสถาปัตย์ สามารถปฏิบัติงานตามที่หัวหน้างานมอบหมายได้ พุดคุยกับลูกค้าได้หลังจากหัวหน้างานได้แนะนำวิธีการทำงานให้แล้ว
7. คณะจัดกิจกรรมให้กับนักศึกษามากน้อยเพียงใด
 - กิจกรรมน้อยไป ควรให้มีกิจกรรมเสริมเกี่ยวกับการเขียนโปรแกรม การอบรมด้านการทำการตลาด
8. คณะควรพัฒนาอะไรบ้าง
 - ควรสอนโปรแกรม PhotoShop, Illastrator, AutoCAD

- ควรพัฒนาด้านหลักการตลาด เพื่อให้ทำงานเป็น หางานเป็น หรืออาจเป็นเจ้าของกิจการเองได้ (จัดอบรมการตลาด)

- ควรเน้นโปรแกรม CNC หรือเครื่องกล และสามารถเป็นเจ้าของกิจการเองได้ด้วย

- ควรมีการเรียนการสอนและให้ความรู้เกี่ยวกับเทคโนโลยีที่ทันสมัยในด้านงานก่อสร้าง โดยการศึกษาจากเว็บไซต์ วัสดุ/เทคโนโลยีใหม่ๆ เน้นให้ใช้เครื่องคิดเลขฟังก์ชันให้มากขึ้น การใช้ Youtube เพื่อยกตัวอย่างให้นักศึกษาได้เห็นภาพมากขึ้น

9. ท่านอยากให้สาขาวิชาพัฒนาเรื่องอะไรบ้าง

- สาขาการจัดการอุตสาหกรรม : ควรเน้นเกี่ยวกับเครื่องกล

- สาขาสถาปัตยกรรม : ควรเน้นภาษาอังกฤษเพื่อการสื่อสาร

- สาขาก่อสร้าง : แนะนำให้ นศ.ได้ใช้เทคโนโลยีที่ทันสมัยในการสืบค้นข้อมูลเกี่ยวกับสาขาที่เรียน การค้นหาข้อมูลบนอินเทอร์เน็ต

แบบสัมภาษณ์

กรรมการผู้สัมภาษณ์ ผศ.ดร.นพดล เชนะโยธิน วัน/เดือน/ปี 18 มิถุนายน 2561

คณะเทคโนโลยีอุตสาหกรรม มหาวิทยาลัยราชภัฏบุรีรัมย์

ผู้รับการสัมภาษณ์ ผู้บริหาร อาจารย์ บุคลากรสายสนับสนุน
 นักศึกษา ศิษย์เก่า นายจ้างหรือผู้ใช้บัณฑิต
 อื่นๆ.....

ประเด็นการสัมภาษณ์

1. การบริหารคณะ เน้นเอกลักษณ์ของคณะอย่างไร
 - มุ่งเน้นการจัดการศึกษาเพื่อพัฒนาท้องถิ่น
 2. การกำกับติดตามการใช้งบประมาณ มีกระบวนการอย่างไร
 - มหาวิทยาลัยแจ้งเร่งรัดการใช้งบประมาณ
 - คณะติดตามการดำเนินงานและการใช้งบประมาณ
 - สุมาลัย สรุปการใช้งบประมาณ
 - ขวัญ นำข้อมูลสรุป ทำสารสนเทศส่งให้กับผู้บริหารและคณาจารย์ทราบ
 - รายงานผลการใช้งบประมาณให้กับมหาวิทยาลัย
 3. ความเสี่ยงของจำนวนนักศึกษาที่ลดลงจะทำอย่างไร
 - จำนวนนักศึกษาลดลง แต่บางหลักสูตรมีจำนวนนักศึกษาเพิ่มขึ้น อาจเนื่องจากเป็นเทรนด์ในช่วงนั้นๆ
 - มีความต้องการศึกษาน้อยในบางสาขา แต่ความต้องการของตลาดแรงงานสูง
 4. จุดเด่นของคณะ คืออะไร
 - จุดเด่นของคณะคือความสามัคคี
 - บุคลากรในคณะ เป็นน้ำหนึ่งใจเดียวกัน
 5. หลักสูตรใดที่เป็นจุดเด่นของคณะ
 - สาขาเทคโนโลยีวิศวกรรมไฟฟ้า คือ มีการอบรมทดสอบมาตรฐานฝีมือแรงงาน สาขาช่างไฟฟ้าระดับ 1
 - สาขาไฟฟ้า-อิเล็กทรอนิกส์ จะทำความร่วมมือ (MOU) ในการนำ PLC ยี่ห้อ Mitsubishi มาเป็นศูนย์
- ถ่ายทอดเทคโนโลยีภาคอีสาน
6. ปัญหาของคณะในตอนนี้คืออะไร
 - ปัญหานักศึกษาลดลง
 - สถาปัตยกรรม มีความต้องการผลักดันให้เป็นไปตามเกณฑ์มาตรฐาน สส.บ.

แบบสัมภาษณ์

กรรมการผู้สัมภาษณ์ ดร.วริศรา เชนะโยธิน วัน/เดือน/ปี 18 มิถุนายน 2561

คณะเทคโนโลยีอุตสาหกรรม มหาวิทยาลัยราชภัฏบุรีรัมย์

ผู้รับการสัมภาษณ์ ผู้บริหาร อาจารย์ บุคลากรสายสนับสนุน
 นักศึกษา ศิษย์เก่า นายจ้างหรือผู้ใช้บัณฑิต
 อื่นๆ.....

ประเด็นการสัมภาษณ์

1. เพราะเหตุใดจึงเลือกเรียนสาขาต่างๆ ในคณะเทคโนโลยีอุตสาหกรรม

สาขาวิศวกรรมจัดการอุตสาหกรรม

- สร้างโอกาสและอาชีพที่หลากหลาย
- แม้อยากให้เรียน เดิมเลือกเรียนที่ ม.อุบล แต่กลับมาเลือกเรียนที่นี่แทน ตรงกับสายวิทย์-คณิต และตรงกับความต้องการส่วนตัว

- เลือกเรียนสาขานี้โดยตรง เพราะต้องการนำความรู้ไปใช้ในการบริหารธุรกิจ
- ขอบงานในสายโรงงานอุตสาหกรรม
- เคยทำงานในโรงงานอุตสาหกรรม เห็นระบบต่างๆ ก็เลยต้องการที่จะนำความรู้เพื่อไปพัฒนางานได้

สาขาเทคโนโลยีวิศวกรรมโยธา

- ครอบครัวยุติงานก่อสร้าง จึงอยากมากเรียน
- คู่ันเคยกับงานก่อสร้าง เพื่อที่จะให้มีทางเลือกที่หลากหลายในการประกอบอาชีพ คิดว่าจบไปมีงานทำ

แน่นอน

สาขาออกแบบผลิตภัณฑ์อุตสาหกรรม

- ชอบ โดยศึกษาก่อนว่าสาขาใดที่เหมาะสมกับตนเอง ชอบการออกแบบ และสามารถนำไปทำงานได้

สาขาเทคโนโลยีวิศวกรรมอิเล็กทรอนิกส์

- ชอบประดิษฐ์ และอยากศึกษาเกี่ยวกับเทคโนโลยีต่างๆ
- อยากได้ความรู้ทางด้านอิเล็กทรอนิกส์

สาขาเทคโนโลยีวิศวกรรมไฟฟ้า

- อยากเป็นช่างติดตั้ง และวิศวกรไฟฟ้า เพื่อนำไปแก้ปัญหาให้กับชาวบ้านได้ โดยสามารถแนะนำชาวบ้านได้ เรียนแล้วหางานง่าย ออกแบบระบบไฟฟ้า PLC มีงานที่ดีทำ

สาขาเทคโนโลยีสถาปัตยกรรม

- ชอบแบบบ้านสไตล์ต่าง ๆ มาเรียนแล้วพบว่ามียะไรอีกมากที่น่าสนใจ สนุกกับการเรียนมาก

สาขาเทคโนโลยีเซรามิกส์และการออกแบบ

- ชอบวาดรูป สามารถสร้างสรรค์งานออกมาเป็นผลิตภัณฑ์ได้
- มีอาจารย์แนะนำมาเรียน ตนเองชอบศิลปะและเป็นคนใจร้อน เรียนแล้วทำให้ใจเย็นลง อยากทำผลงานด้วยฝีมือตัวเอง

2. กิจกรรมที่คณะจัดให้ มีอะไรบ้าง

- กีฬาคณะ
- กิจกรรมอบรมสัมมนา และการภาวะผู้นำ
- การอบรมการใช้อุปกรณ์ สื่อ และโปรแกรมต่างๆ
- กิจกรรม Open House

3. คณะควรเพิ่มกิจกรรมอะไรบ้าง

- ควรเพิ่มกิจกรรม Work Shop ในการใช้โปรแกรมด้านการออกแบบ เขียนแบบ เนื่องจากมีศาสตร์ใกล้เคียงกัน

- การอบรมเพื่อให้ได้ใบประกอบวิชาชีพของแต่ละสาขา
- การอบรมใบประกอบวิชาชีพด้านโลจิสติกส์

4. สิ่งที่คุณะจัดกิจกรรมต่างๆ ให้ มีความพึงพอใจอย่างไร

- กิจกรรมที่จัดให้ติดอยู่แล้ว
- ควรให้เน้นกิจกรรมของสาขาให้มากขึ้น และให้ตรงกับความต้องการในการเรียนการสอนในหลักสูตร

5. วัสดุ อุปกรณ์ เครื่องมือ มีความเพียงพอหรือไม่

สาขาเทคโนโลยีวิศวกรรมไฟฟ้า

- ขาดอุปกรณ์การทดลองเล็กๆ น้อยๆ ที่นักศึกษาต้องซื้อเอง ขอให้ให้มีให้พร้อม
- ห้องปฏิบัติการ อุปกรณ์ มีไม่เพียงพอ อุปกรณ์ไม่เหมือนกับที่ไปทดสอบมาตรฐานฝีมือแรงงาน เช่น

Circuit Breaker ไม่เหมือนกัน

สาขาวิศวกรรมการจัดการอุตสาหกรรม

- ควรสอนโปรแกรม 3D เพื่อให้นำไปใช้ได้มากขึ้น
- โปรเจคเตอร์ไม่สว่าง แสงภายนอกรบกวนมาก (ชั้น 4)
- เครื่องปรับอากาศไม่เย็น

สาขาเทคโนโลยีสถาปัตยกรรม

- เครื่องตัดโมเดลมีขนาดเล็กเกินไป ต้องรอกัน ทำงานไม่ทัน
- คอมพิวเตอร์ที่ใช้เรียนมีโปรแกรมคนละเวอร์ชันกับของอาจารย์ คอมพิวเตอร์ช้า

สาขาเทคโนโลยีวิศวกรรมอิเล็กทรอนิกส์

- ควรเพิ่มชุด PLC สำหรับการเรียนการสอนให้มากขึ้น

สาขาเทคโนโลยีเซรามิกส์และการออกแบบ

- หลังคาอาคารเซรามิกส์รั่ว ฝนสาด

5. ควรปรับปรุงอะไรบ้างเกี่ยวกับอาคาร

- ห้องประชุมใหญ่ 2 ฝ้าพัง ตูไม่เรียบร้อย
- ห้องน้ำชั้น 9 น้ำไหลค่อย

แบบสัมภาษณ์

กรรมการผู้สัมภาษณ์ ผศ.ดร.ปิยะนันท์ สายันท์ปทุม วัน/เดือน/ปี 18 มิถุนายน 2562

คณะเทคโนโลยีอุตสาหกรรม มหาวิทยาลัยราชภัฏบุรีรัมย์

ผู้รับการสัมภาษณ์ ผู้บริหาร อาจารย์ บุคลากรสายสนับสนุน
 นักศึกษา ศิษย์เก่า นายจ้างหรือผู้ใช้บัณฑิต
 อื่นๆ.....

ประเด็นการสัมภาษณ์

คณะเทคโนโลยีอุตสาหกรรมเปิดโอกาสให้บุคลากรพัฒนาตนเองได้อย่างไร

- ให้งบพัฒนาบุคลากร 4,000 บาท/คน และสามารถของบประมาณเพิ่มในกรณีที่ค่าลงทะเบียนในการพัฒนาไม่พอ เช่น การอบรมการจัดซื้อจัดจ้างภาครัฐ ค่าอบรม 4,600 บาท คณะฯอนุมัติงบเพิ่มเติมให้
- เมื่อขาดครุภัณฑ์ที่จำเป็นแจ้งทางคณะก็จัดหาให้ คือเครื่องสแกนเอกสารที่มีประสิทธิภาพสูง เครื่องพิมพ์เอกสาร เลเซอร์
- ส่งเสริมให้เรียนต่อในระดับมหาบัณฑิตปีละ 1 คน โดยให้ทุนการศึกษาทุกคนตามแผนและเมื่อสำเร็จการศึกษาปรับวุฒิให้
- ส่งเสริมการทำวิจัยที่เกี่ยวกับภาระงาน พัฒนางานประจำ(RtoR) และให้ทุนวิจัยในทุกครั้ง

สิ่งที่ยอยากได้จากคณะฯ

- อยากได้จักรยานไฟฟ้าเพื่อใช้ในการส่งเอกสารระหว่างอาคารเทคโนโลยีอุตสาหกรรมและอาคาร 15
- อยากได้เครื่องคอมพิวเตอร์ที่ทันสมัย เพื่อให้บุคลากรได้ดำเนินงานอย่างมีประสิทธิภาพ
- อยากได้ครุภัณฑ์สนับสนุนการเรียนรู้สำหรับห้องเรียนห้องประชุมและห้องปฏิบัติการ

ภาพรวมของคณะฯเป็นอย่างไร

- ควรปรับปรุงภูมิทัศน์ของคณะฯ
- ที่จอดรถไม่เพียงพอ จุดทิ้งขยะน้อย เก้าอี้สนามระหว่างรอเรียน
- เพิ่มกล้องวงจรปิดในบางจุดที่เป็นจุดอับของอาคาร เพื่อป้องกันอันตรายที่จะเกิดขึ้นกับอาจารย์บุคลากรและนักศึกษา
- **ควรจัดการเรื่องประตูหนีไฟเนื่องจากชำรุดและสามารถเปิดออกจากด้านนอกได้ (เป็นจุดที่อันตราย)**

สิ่งที่มุ่งหวัง มองอนาคตต่อไปของคณะ

- ผลักดันให้บุคลากรเข้าสู่ตำแหน่งชำนาญการ ชำนาญการพิเศษ เชี่ยวชาญ และเชี่ยวชาญพิเศษ
- ควรทบทวนสวัสดิการที่มีให้บุคลากรให้ตรงกับความต้องการและสามารถเป็นไปได้จริง

สิ่งที่ไม่ชอบ

- มีกลิ่นไม่พึงประสงค์มาจากบ่อดักไขมันของโรงอาหาร
- บริเวณที่ตั้งถังขยะจะมีน้ำเน่านองออกมาส่งกลิ่นเหม็น และคณะไม่สามารถเข้าไปจัดการได้เนื่องจากเป็นส่วนรับผิดชอบของหน่วยงานอื่น

- มหาวิทยาลัยให้องค์กรภายนอกเข้ามาใช้ห้องประชุมของคณะบ่อยครั้ง โดยไม่คำนึงถึงการใช้งานประจำที่
จำเป็นของคณะ และส่วนใหญ่จะไม่รับผิดชอบในด้านการให้บริการ เช่น ความสะอาด การใช้อุปกรณ์ ผลอันเกิด
จากการใช้ไฟและความเสื่อมสภาพของเก้าอี้และอุปกรณ์ต่าง โดยมหาวิทยาลัยให้ใช้บริการฟรี แต่คณะต้อง
รับผิดชอบในการบำรุงรักษาเอง

แบบสัมภาษณ์

กรรมการผู้สัมภาษณ์ ผศ.ดร.ปิยะนันท์ สายันท์ปทุม วัน/เดือน/ปี 18 มิถุนายน 2562

คณะเทคโนโลยีอุตสาหกรรม มหาวิทยาลัยราชภัฏรำไพพรรณี

ผู้รับการสัมภาษณ์ ผู้บริหาร อาจารย์ บุคลากรสายสนับสนุน
 นักศึกษา ศิษย์เก่า นายจ้างหรือผู้ใช้บัณฑิต
 อื่นๆ.....

ประเด็นการสัมภาษณ์

คณะได้มีการเปิดโอกาสให้อาจารย์ทุกหลักสูตรมีส่วนร่วมในการบริหารจัดการอย่างไร

- มีการวางแผนยุทธศาสตร์ร่วมกัน
- มีการสำรวจความต้องการในเรื่องสิ่งสนับสนุนการเรียนการสอน เช่น การขยายห้องปฏิบัติการคอมพิวเตอร์
- การปรับปรุงห้องเรียน เปลี่ยนโปรเจคเตอร์
- ความต้องการในทิศทางของการปรับปรุงหลักสูตรใหม่
- เปิดโอกาสให้มีการบูรณาการการเรียนการสอน พานักศึกษาสำรวจอาคาร เพื่อแก้ปัญหาโดยบูรณาการกับรายวิชาให้นักศึกษาได้ปฏิบัติจริง
- อาจารย์ทุกคนสามารถเสนอแนวทางในการพัฒนาหลักสูตร พัฒนาอาจารย์และนักศึกษาในทุกด้าน
- คณะเปิดโอกาสให้อาจารย์มีส่วนร่วมในการคิดหาวิธีการผลักดันให้เข้าสู่ตำแหน่งทางวิชาการและวุฒิปริญญาเอก

สิ่งที่ยากได้จากคณะ

- สาขาออกแบบ อยากรู้ห้องปฏิบัติการของนักศึกษาสาขาวิชาออกแบบผลิตภัณฑ์ เพื่อใช้ในการเรียนการสอนและเก็บอุปกรณ์
- สาขาวิชาสถาปัตยกรรม มาตรการในการควบคุมนักศึกษาในกรณีที่สามารถใช้ห้องปฏิบัติการทำงานหลังจากเวลาเรียน
- สาขาเซรามิกส์และการออกแบบ อยากรู้ให้คณะฯ บริหารจัดการงบประมาณให้ทุนวิจัยอาจารย์โดยเงินงบประมาณจากคณะโดยตรง เพื่อพัฒนาทั้งตัวอาจารย์ นักศึกษาและการเรียนการสอน
- สาขาอิเล็กทรอนิกส์ ปรับปรุงสิ่งสนับสนุนการเรียนรู้ให้มีความพร้อมสำหรับการใช้งานและมีความทันสมัยรวมถึง Wifi
- สาขาการจัดการอุตสาหกรรม ห้องปฏิบัติการเฉพาะทางที่เพียงพอสำหรับนักศึกษา เช่น Labจำลองสถานการณ์ระบบการผลิต
- สาขาไฟฟ้า ห้องปฏิบัติการระบบการติดตั้งไฟฟ้าภายในอาคาร
- สาขาโยธา ปรับปรุง shop ก่อสร้างให้สามารถพร้อมใช้งานได้ดี ซ่อมแซมในส่วนที่ชำรุด เพื่ออาจารย์และนักศึกษาสามารถปฏิบัติงานได้โดยไม่มีอุปสรรค

ภาพรวม

- ปรับปรุงลิฟต์โดยสารภายในอาคารซึ่งจะมีปัญหาติดขัดอยู่บ่อยๆ
- ประตูหนีไฟชั้น 2 ล็อคไม่ได้ เสี่ยงต่ออันตราย
- ห้องประชุมใหญ่ 2 มีน้ำซึมและฝ้าถล่มขอให้จัดการโดยเร่งด่วน
- ระบบท่อน้ำของมหาวิทยาลัยมีกลิ่นแก๊สจากน้ำเสีย มีจุดทิ้งขยะไม่เพียงพอ
- อยากรู้ให้คณะช่วยผลักดันในการพัฒนาหลักสูตรให้เป็นหลักสูตรวิชาชีพ เช่น สถาปัตยกรรมศาสตร์บัณฑิต

สิ่งที่มุ่งหวังมองอนาคตต่อไปของคณะ

- วารสารจะพัฒนาสู่ฐาน TCI
- มีจำนวนอาจารย์ที่เสนอตำแหน่งทางวิชาการจำนวน 17 ท่าน คาดว่าในปี 2563 จะได้รับการพิจารณาในตำแหน่งทางวิชาการทุกคน
- จำนวนนักศึกษาที่เข้ามาจะมีการตอกออกน้อยลงและตั้งเป้าจำนวนรับนักศึกษาเพิ่มขึ้น
- ผลักดันให้อาจารย์ทุกคนมีผลงานวิจัยและผลงานตีพิมพ์เผยแพร่ทุกปีอย่างน้อยปีละ 1 เรื่อง/ชิ้น/คน

สิ่งที่ไม่ชอบ

- อาคารของคณะฯโดยรวมแล้วยังไม่พร้อมใช้งานได้ 100% ต้องมีการปรับปรุงในบางส่วน เพราะชื่อคณะเทคโนโลยีอุตสาหกรรมหมายถึงคณะทางช่าง ดังนั้น กลุ่มอาคารต่างๆ ควรที่จะสมบูรณ์แบบ
- คณะฯควรมีอาคารโรงงานรวมและมีเจ้าหน้าที่เทคนิคประจำในแต่ละหลักสูตร
- ข้อมูลทุกอย่างภายในคณะควรสามารถใช้งานข้อมูลเพื่อให้ทุกคนได้ใช้และเข้าถึงข้อมูลได้ง่าย
- อาคารคณะฯอยู่ติดโดมที่มีกิจกรรมบ่อยๆ ทำให้มีเสียงรบกวนไม่สามารถทำการเรียนการสอนได้
- ควรจัดระบบบริหารจัดการที่จอตระหว่งอาจารย์และนักศึกษาให้เป็นสัดส่วนและพอเพียง
- การบริหารจัดการห้องเรียนนั้น พบว่ายังมีการจัดให้คณะอื่นเข้ามาเรียนร่วมใช้ห้องเรียนของคณะฯ ทั้งๆ ที่มหาวิทยาลัยได้ก่อสร้างอาคารใหม่ให้ทุกคณะแล้ว

ภาพกิจกรรมการตรวจประเมิน