



ที่ ศธ ๐๕๖๓.๐๖/ว๑๘๖.๖๐

รับของวันที่ 19/6/2560
 วันที่ 21/6/2560
 ภาา.....
 คณะเทคโนโลยีอุตสาหกรรม
 วันที่ 21/6/2560
 23 พ.ค. 2560
 มหาวิทยาลัยราชภัฏธนบุรี
 ๑๓๒ ถนนอิสรภาพ เขตธนบุรี
 กรุงเทพฯ ๑๐๖๐๐

๑๖ พฤษภาคม ๒๕๖๐

คณะเทคโนโลยีอุตสาหกรรม
 เลขที่รับ ๒๔๙/๒๕๖๐
 วันที่ 12/5/2560
 เวลา.....

เรื่อง ประชาสัมพันธ์เปิดรับบทความเพื่อตีพิมพ์ในวารสารวิจัยราชภัฏธนบุรีรับใช้สังคม
 เรียน อธิการบดีมหาวิทยาลัยราชภัฏธนบุรี, คณบดีคณะเทคโนโลยีอุตสาหกรรม
 สิ่งที่มาด้วย รายละเอียดการตีพิมพ์บทความในวารสารวิจัยราชภัฏธนบุรีรับใช้สังคม

ด้วยสถาบันวิจัยและพัฒนา มหาวิทยาลัยราชภัฏธนบุรี เปิดรับบทความเพื่อตีพิมพ์ในวารสารวิจัยราชภัฏธนบุรี รับใช้สังคม ซึ่งมีการพัฒนาเพื่อให้การตีพิมพ์ของวารสารเป็นไปตามมาตรฐานและเป็นระบบมาอย่างต่อเนื่อง ปัจจุบันถูกจัดอยู่ในฐานข้อมูลของศูนย์ดัชนีการอ้างอิงวารสารไทยกลุ่มที่ ๒ ซึ่งมีการตีพิมพ์วารสาร ปีละ ๒ ฉบับ โดยบทความที่ตีพิมพ์นั้น จะต้องอยู่ในสาขามนุษยศาสตร์และสังคมศาสตร์ที่มีความเกี่ยวข้องกับชุมชน

สถาบันวิจัยและพัฒนา มหาวิทยาลัยราชภัฏธนบุรี ขอความอนุเคราะห์จากท่านประชาสัมพันธ์เชิญชวนคณาจารย์ บุคลากร และนักศึกษา ที่สนใจส่งบทความเพื่อตีพิมพ์ในวารสารดังกล่าว ทั้งนี้สามารถลงทะเบียนผ่านระบบที่ <http://research.dru.ac.th/e-journal/index.php> โดยมีรายละเอียดการเปิดรับบทความ ดังสิ่งที่ส่งมาด้วย

จึงเรียนมาเพื่อโปรดพิจารณา และประชาสัมพันธ์บุคลากรในหน่วยงานของท่านทราบ

เรียน รักษาการแทน

อธิการบดีมหาวิทยาลัยราชภัฏธนบุรี

ขอแสดงความนับถือ

1. เพื่อเปิดรับบทความ
2. เพื่อเผยแพร่ผลการจัดการ
3. เห็นความจำเป็น.....
 ศน. สักกานันท์ใจ

(รองศาสตราจารย์ ดร.วิไล ตั้งจิตสมคิด)
 ปฏิบัติราชการแทนอธิการบดี

สถาบันวิจัยและพัฒนา
 โทรศัพท์ ๐๒ ๘๕๐ ๐๐๐๑, ๐๒ ๘๕๐ ๑๘๐๑ ต่อ ๒๐๘๒
 โทรสาร ๐๒ ๘๕๐ ๒๓๐๓
<http://research.dru.ac.th/rdi/>, <http://research.dru.ac.th/e-journal/>

ดร.อ. รศ. วิไล ตั้งจิตสมคิด
 (รองศาสตราจารย์มาลีนี จุฑาปะมา)
 รักษาการแทน อธิการบดีมหาวิทยาลัยราชภัฏธนบุรี
 22 พค 60

ร.ว.ค. น

คำแนะนำในการตีพิมพ์

วารสารราชภัฏธนบุรีรับใช้สังคม มีวัตถุประสงค์เผยแพร่ความรู้ทางวิชาการและงานวิจัย ครอบคลุมสาขา สหวิทยาการด้านมนุษยศาสตร์และสังคมศาสตร์ สหวิทยาการวิทยาศาสตร์และเทคโนโลยี หรือศาสตร์ที่เกี่ยวข้อง เพื่อเป็นสื่อกลางการแลกเปลี่ยนความรู้ ความคิดเห็น ประสบการณ์ด้านการวิจัยและวิชาการที่เป็นการพัฒนา สังคม ชุมชน ท้องถิ่น วารสารมีการเผยแพร่ในแบบรูปเล่มและแบบวารสารอิเล็กทรอนิกส์ กำหนดการเผยแพร่ 2 ฉบับต่อปี

กองบรรณาธิการ มีความยินดีที่รับผลงานวิชาการจากทุกท่าน เพื่อความสะดวกในการพิจารณา จึงขอแนะนำแนวทางการเตรียมต้นฉบับและส่งต้นฉบับดังนี้ บทความที่ตีพิมพ์ในวารสารมี 2 ประเภท คือ (1) บทความวิจัย และ (2) บทความวิชาการ โดยที่บทความทั้งสองประเภทต้องเป็นผลงานถูกต้องตามหลักวิชาการ และผ่านการประเมินจากกองบรรณาธิการและผู้ทรงคุณวุฒิ (peer reviewer) ที่เชี่ยวชาญในสาขาที่เกี่ยวข้องพิจารณาบทความละไม่น้อยกว่า 2 ท่าน และบทความต้องไม่เคยตีพิมพ์ในเอกสารฉบับอื่น ส่วนของเนื้อหาหรือข้อคิดเห็นในบทความเป็นของผู้เขียนแต่ละท่าน ซึ่งเป็นความรับผิดชอบของผู้เขียนที่เป็นเจ้าของผลงานและต้องเป็นผลงานต้นฉบับไม่ใช่ผลงานที่คัดลอก (plagiarism) ซึ่งผู้เขียนต้องจัดเตรียมต้นฉบับตามรูปแบบและแนวการเขียนบทความในการส่งตีพิมพ์อย่างเคร่งครัด จากการผ่านการตรวจสอบจากกองบรรณาธิการ รวมทั้งกองบรรณาธิการ สงวนสิทธิ์ในการตรวจแก้ไขบทความและอาจส่งกลับคืนให้ผู้เขียนแก้ไขเพิ่มเติมหรือพิมพ์ต้นฉบับใหม่แล้วแต่กรณี

รูปแบบและแนวการเขียนบทความ:

บทความต้นฉบับจัดพิมพ์ด้วยโปรแกรมประมวลผลคำ (word processing) ตัวอักษร ของโครงการฟอนต์มาตรฐานราชการไทย แบบ TH Sarabun PSK ขนาดตัวอักษร 16 พอยต์ บนกระดาษ A4 ความยาวไม่เกิน 15 หน้า (รวมเอกสารอ้างอิงแล้ว) โดยที่องค์ประกอบของบทความมีรายละเอียดดังนี้

บทความวิจัย

ส่วนแรก ประกอบด้วย (1) ชื่อเรื่องทั้งภาษาไทยและอังกฤษ ไม่ยาวเกินไป ครอบคลุมเนื้อหาของบทความ (2) ชื่อผู้เขียน ที่อยู่และหน่วยงานสังกัดของผู้เขียนทุกคน (3) บทคัดย่อภาษาไทย ไม่เกิน 1 หน้า กระดาษ A4 (4) คำสำคัญภาษาไทย จำนวนไม่เกิน 5 คำ (5) บทคัดย่อภาษาอังกฤษ (abstract) 300-500 คำ (6) คำสำคัญภาษาอังกฤษ (keyword) จำนวนไม่เกิน 5 คำ

ส่วนเนื้อหา ประกอบด้วย (1) บทนำ (Introduction) (2) วัตถุประสงค์ (objective) [ขอบเขตการศึกษาวิจัย สมมุติฐาน (hypothesis) หรือกรอบแนวคิด (framework) . (ถ้ามี)] (3) วิธีดำเนินการวิจัย (research method) (ประชากรและกลุ่มตัวอย่าง เครื่องมือที่ใช้ในการวิจัย

การรวบรวมข้อมูล การวิเคราะห์ข้อมูล (4) ผลการวิจัย (results research) (5) สรุป (conclusion) อภิปรายผล (discussion) ข้อเสนอแนะ (suggestion) (6) เอกสารอ้างอิง (ตามระบบ APA)

บทความวิชาการ

ส่วนแรก ประกอบด้วย (1) ชื่อเรื่อง ทั้งภาษาไทยและอังกฤษ ไม่ยาวเกินไป ครอบคลุมเนื้อหาของบทความ (2) ชื่อผู้เขียน ที่อยู่และหน่วยงานสังกัดของผู้เขียนทุกคน

ส่วนเนื้อหา ประกอบด้วย (1) บทนำ (2) เนื้อหา (3) สรุป (4) เอกสารอ้างอิง (ตามระบบ APA)

การอ้างอิง (reference): การอ้างอิงในเนื้อหาใช้ระบบนาม-ปี ตามรูปแบบของสมาคมจิตวิทยาอเมริกัน (The American Psychological Association: APA)

รูปแบบการอ้างอิงในเนื้อหา

1. ผู้แต่งเป็นบุคคล

1.1 ผู้แต่งคนไทยใส่ชื่อก่อนแล้วตามด้วยชื่อสกุลถึงแม้ว่าจะเขียนด้วยภาษาอังกฤษก็ตาม ผู้แต่งชาวต่างประเทศใส่เฉพาะชื่อสกุล เช่น

(เกรียงศักดิ์ เจริญวงศ์ศักดิ์, 2551: 45) หรือ(เกรียงศักดิ์ เจริญวงศ์ศักดิ์, 2551: 45-46)

(Goff, 2008: 45) หรือ(Goff, 2008: 45-46)

1.2 ตัดคำนำหน้านามซึ่งแสดงถึงตำแหน่งทางวิชาการ ได้แก่ ผศ. รศ. ศ. ยศทางทหาร ตำรวจ รวมถึงคำนำหน้านามอื่นๆ เช่น ดร. นายแพทย์ เป็นต้น

(ประเวศ วะสี, 2547: 45) หรือ (ประเวศ วะสี, 2547: 45-46)

(วณิชฐ์ เดชกฤษ, 2538:45) หรือ (วณิชฐ์ เดชกฤษ, 2538:45-46)

1.3 ผู้แต่งที่ใช้นามแฝง ให้ลงนามแฝงนั้น

(ประกายเพชร, 2539: 45) หรือ (ประกายเพชร, 2539: 45-46)

1.4 ผู้แต่ง 2 คน ใส่ชื่อผู้แต่งทั้ง 2 คน ใช้คำว่า และ ค้นสำหรับภาษาไทย

ส่วนภาษาอังกฤษใช้เครื่องหมาย &

(กรรณวรรณ จันโนภาส และเกษม สุขสวัสดิ์, 2551: 45) หรือ(กรรณวรรณ จันโนภาส และเกษม สุขสวัสดิ์, 2551: 45-46)

(Warmkessel & McCade, 2007: 45) หรือ (Warmkessel & McCade, 2007: 45-46)

1.5 ผู้แต่ง 3 คน ใส่ชื่อผู้แต่งทั้ง 3 คน ใช้เครื่องหมายจุลภาค (,) คั่นระหว่างผู้แต่งคนที่ 1 และ 2 ส่วนผู้แต่งคนที่ 2 และ 3 ใช้คำว่า และ ส่วนภาษาอังกฤษใช้เครื่องหมาย &

(กมลพร ใจสะอาด, วันชัย รัตนนุช และพีระสิทธิ์ คำนวนศิลป์, 2552: 45) หรือ (กมลพร ใจสะอาด, วันชัย รัตนนุช และพีระสิทธิ์ คำนวนศิลป์, 2552: 45-46)

(Deway, Goff, & William, 2013: 45) หรือ (Deway, Goff, & William, 2013: 45-46)

1.6 ผู้แต่งมากกว่า 3 คนขึ้นไป ลงเฉพาะชื่อผู้แต่งคนแรกและตามด้วยคำว่าและคณะ
ภาษาอังกฤษใช้ et al.

(สมภพ จันทรประสิทธิ์ และคณะ, 2554: 45) หรือ(สมภพ จันทรประสิทธิ์ และคณะ,
2554: 45-46)

(Allen et al., 2006: 45) หรือ (Allen et al., 2006: 45-46)

2. ผู้แต่งเป็นนิติบุคคล หรือหน่วยงาน องค์กร สถาบัน สมาคม

2.1 ใส่ชื่อหน่วยงานนั้น ๆ ตามที่ปรากฏ

(สมาคมห้องสมุดแห่งประเทศไทย, 2544: 45)หรือ(สมาคมห้องสมุดแห่งประเทศไทย,
2544: 45-46)

(American Library Association, 2000: 45)หรือ(American Library Association,
2000: 45-46)

2.2 ถ้าผู้แต่งเป็นหน่วยงานของรัฐบาล ต้องเริ่มต้นจากหน่วยงานใหญ่ไปหาหน่วยงานย่อย
และควรเริ่มต้นด้วยหน่วยงานระดับกรมเป็นอย่างน้อย

(กรมการฝึกหัดครู หน่วยงานพิเศษ, 2545: 45) หรือ(กรมการฝึกหัดครู หน่วย
ศึกษานิเทศก์, 2545: 45-46)

(มหาวิทยาลัยธรรมศาสตร์ คณะศิลปศาสตร์, 2555: 45) หรือ(มหาวิทยาลัยธรรมศาสตร์
คณะศิลปศาสตร์, 2555: 45-46)

3. ผลงานที่ไม่ปรากฏชื่อผู้แต่ง

3.1 ใส่ชื่อบรรณาธิการ หรือ ผู้รวบรวม

(กุลธิดา ท้วมสุข (บก.), 2553: 45)หรือ(กุลธิดา ท้วมสุข (บก.), 2553: 45-46)

3.2 ถ้าไม่ปรากฏชื่อผู้แต่ง บรรณาธิการ หรือ ผู้รวบรวม ใส่ชื่อเรื่องแทน

(ลิลิตพระลอ, 2500: 45) หรือ(ลิลิตพระลอ, 2500: 45-46)

4. ผลงานหลายเรื่องของผู้เขียนคนเดียว การอ้างถึงผลงานหลายเรื่องของผู้เขียนคนเดียวกัน และมีปี
พ.ศ. ซ้ำกัน ให้ใส่ตัวอักษร ก ข ค ต่อจากปีที่พิมพ์ ตามลำดับ สำหรับหนังสือภาษาไทย และ a b c
สำหรับหนังสือภาษาต่างประเทศ

(สมาน ลอยฟ้า, 2553ก:45) หรือ(สมาน ลอยฟ้า, 2553ก:45-46)

(สมาน ลอยฟ้า, 2553ข: 45) หรือ(สมาน ลอยฟ้า, 2553ข: 45-46)

(Wheel, 2013a: 45)หรือ(Wheel, 2013a: 45-46)

(Wheel, 2013b: 45)หรือ(Wheel, 2013b: 45-46)

5. การอ้างอิงผลงานหลายเรื่องพร้อมๆ กัน

5.1 ถ้าเป็นผลงานของผู้เขียนคนเดียวลงชื่อผู้แต่งคนเดียวตามด้วยปี พ.ศ. เรียงตามลำดับจากน้อยไปหามากพร้อมเลขหน้า คั่นด้วยเครื่องหมาย ;

(สมาน ลอยฟ้า, 2544; 2545)

5.2 ถ้าเป็นผลงานของผู้เขียนหลายคน ลงรายการตามลำดับอักษรผู้แต่งคั่นด้วยเครื่องหมาย ;

(ลายอง บัวเพชร, 2549: 45; สมพร วรเกษม, 2545: 45-46)

หมายเหตุ: เอกสารที่อ้างอิงไว้ในส่วนเนื้อหาของบทความจะต้องนำไปเขียนเป็นรายการที่ถูกต้องสมบูรณ์ไว้ในหน้าเอกสารอ้างอิงอย่างครบถ้วนทุกรายการ

รูปแบบการเขียนเอกสารอ้างอิงพร้อมตัวอย่าง

1. หนังสือ: หนังสือรวมถึงเอกสารทางวิชาการที่มีการจัดทำเป็นรูปเล่มหนังสือ เช่น รายงานการวิจัย รายงานประจำปี เอกสารประกอบการสอน เป็นต้น

ผู้แต่ง. (ปีที่พิมพ์). ชื่อหนังสือ. ครั้งที่พิมพ์. สถานที่พิมพ์. สำนักพิมพ์.

ตัวอย่าง:

กัลยา วานิชย์บัญชา. (2546). การวิเคราะห์สถิติขั้นสูงด้วย SPSS for Windows. พิมพ์ครั้งที่ 3. กรุงเทพมหานคร: ธรรมสาร.

Drake, M. A. (2003). Encyclopedia of Library and Information Science. 2nd ed. New York: Marcel Dekker.

2. บทความจากวารสาร หรือสิ่งพิมพ์ต่อเนื่อง

ผู้เขียนบทความ. (ปีที่พิมพ์). ชื่อบทความ. ชื่อวารสาร. ปีที่ (ฉบับที่): เลขหน้า.

ตัวอย่าง:

รัชนิวรรณ วนิชย์ถนอม. (2548). การปรับใช้สมรรถนะในการบริหารทรัพยากรมนุษย์. วารสาร
ข้าราชการ. 50 (2): 10-24.

Gavin, J. (2005). Alternative strategies for promoting information literacy.
The Journal of Academic Librarianship. 31 (4): 352-357.

3 บทความจากหนังสือ หรือเอกสารรวมเล่มที่รวบรวมงานของผู้เขียนบทความ

ชื่อผู้เขียนบทความ. (ปีที่พิมพ์). ชื่อบทความ. ใน/In ชื่อบรรณาธิการ(บ.ก./Ed./Eds.), ชื่อหนังสือ.
(เลขหน้า). สถานที่พิมพ์: สำนักพิมพ์.

ตัวอย่าง

จุลทรรศน์ พยามรานนท์. (2548). ศาสนศิลป์ริมฝั่งน้ำในธนบุรี: ศิลปกรรมในพุทธศาสนา. ใน
สุวรรณณี สันต์ธนะวานิช (บ.ก.). ศาสนศิลป์ในชุมชนธนบุรี (69-90). กรุงเทพมหานคร:
มหาวิทยาลัยราชภัฏธนบุรี.

4. ดุษฎีนิพนธ์

ผู้เขียนดุษฎีนิพนธ์. (ปีที่พิมพ์). ชื่อดุษฎีนิพนธ์. ระดับและสาขาดุษฎีนิพนธ์ มหาวิทยาลัย.

ตัวอย่าง:

จันทร์จิรา แดงทองคำ. (2549). การพัฒนาบทเรียนวีดิทัศน์ เรื่องเครื่องปั้นดินเผาศิลปกรรม
เกาะเกร็ดอำเภอปากเกร็ด จังหวัดนนทบุรี. ดุษฎีนิพนธ์ศึกษาศาสตร์ สาขาวิชาเทคโนโลยี
การศึกษา มหาวิทยาลัยศิลปากร.

Karintasut, K. (1993). Factors Affecting The Changes And Diversification Of Khon
From 1940 To The Present. Doctor of Philosophy in Integrated Science
Integrated Science College of Interdisciplinary Studies, Thammasat
University.

5. เอกสารอิเล็กทรอนิกส์ การอ้างถึงเอกสารอิเล็กทรอนิกส์ให้ใช้รูปแบบเดียวกับสิ่งพิมพ์ แต่ถ้าข้อมูลมีไม่ครบ ให้ลงรายการเท่าที่ปรากฏ โดยเพิ่มเติมข้อมูลเพื่อการเข้าถึงที่ชัดเจน

ผู้เขียน. (ปีที่พิมพ์). ชื่อเรื่อง. ค้นเมื่อวันที่ เดือน ปี, จาก URL

ตัวอย่าง:

สำนักงานคณะกรรมการข้าราชการพลเรือน. (2548). การปรับใช้สมรรถนะในการบริหารทรัพยากรมนุษย์. ค้นเมื่อ 14 ธันวาคม 2552,

จาก <http://ocsc.go.th/veform/PDF/competency.pdf>

Bruce, Christine Susan. (2003). Information literacy as a catalyst for educational change: a background paper. Retrieved November 23, 2004, from

<http://www.ncils.gov/libinter/infolitconf&meet/papers/bruce-fullpaper.pdf>

6. บทความจากหนังสือพิมพ์ออนไลน์

ผู้เขียน. (ปี, วันที่ เดือน). ชื่อบทความ. ชื่อหนังสือพิมพ์. ค้นเมื่อวันที่ เดือน ปี, จาก URL

ตัวอย่าง

สุชาติ เมือกสกนธ์. (2549, 9 มิถุนายน). ประชาชนเศรษฐกิจพอเพียง. ผู้จัดการรายวัน. ค้นเมื่อ

9 เมษายน 2550, จาก [http://manager.co.th/Local/ViewNews.aspx?News](http://manager.co.th/Local/ViewNews.aspx?NewsID=9600000013854)

[ID=9600000013854](http://manager.co.th/Local/ViewNews.aspx?NewsID=9600000013854)

Hilts, P. J. (1999, February 16). In forecasting their emotions, most people flunk out.

New York Times. Retrieved November 21, 2000, from

<http://www.nytimes.com/>

กรณีไม่มีชื่อผู้เขียน

ชื่อบทความ. (ปี, วันที่ เดือน). ชื่อหนังสือพิมพ์. ค้นเมื่อวันที่ เดือน ปี, จาก URL

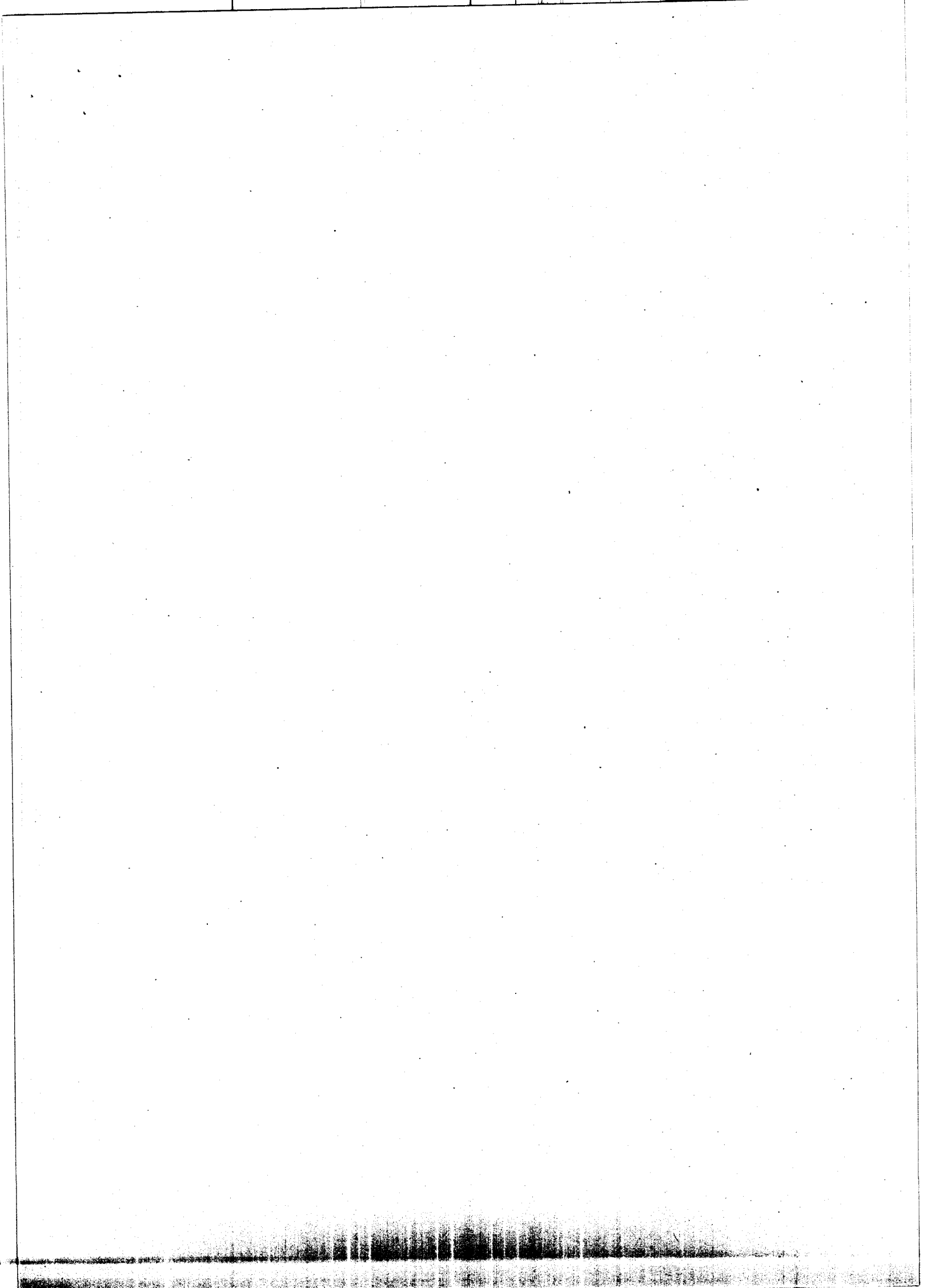
ตัวอย่าง

ทองเปิดตลาดราคาคงที่ รูปพรรณชายบาทละ 20,650. (2560, 2 กุมภาพันธ์). ไทยรัฐออนไลน์.

ค้นเมื่อ 2 กุมภาพันธ์ 2560, จาก <http://www.thairath.co.th/content/849365>

Accidental designer. (2009, November 28). Bangkok Post. Retrieved December 1,

2009, from <http://www.bangkokpost.com/leisure/women>



7. บทความจากหนังสือพิมพ์/นิตยสาร

ผู้แต่ง. (วัน เดือน ปี). ชื่อบทความ. ชื่อหนังสือพิมพ์/นิตยสาร. ปีที่: หน้า.

ตัวอย่าง

กะหมังกุหนิง. (10 มีนาคม 2557). เทียวโจฮันเนสเบิร์กถิ่นอดีตท่านผู้นำผิวดำ “เนลสัน แมนเดลา”. ขวัญเรือน. 10: 57-59.

Kluger, J. (2008, January 28). Why we love. Time. 171: 54-60

8. การสัมภาษณ์

ผู้สัมภาษณ์. (ปี, วันที่ เดือนที่ให้สัมภาษณ์). สัมภาษณ์. ตำแหน่งผู้ให้สัมภาษณ์.

ตัวอย่าง

ชุตินา สัจจามันท์. (2549, 28 เมษายน). สัมภาษณ์. กรรมการสภาประจํามหาวิทยาลัย ราชภัฏธนบุรี.

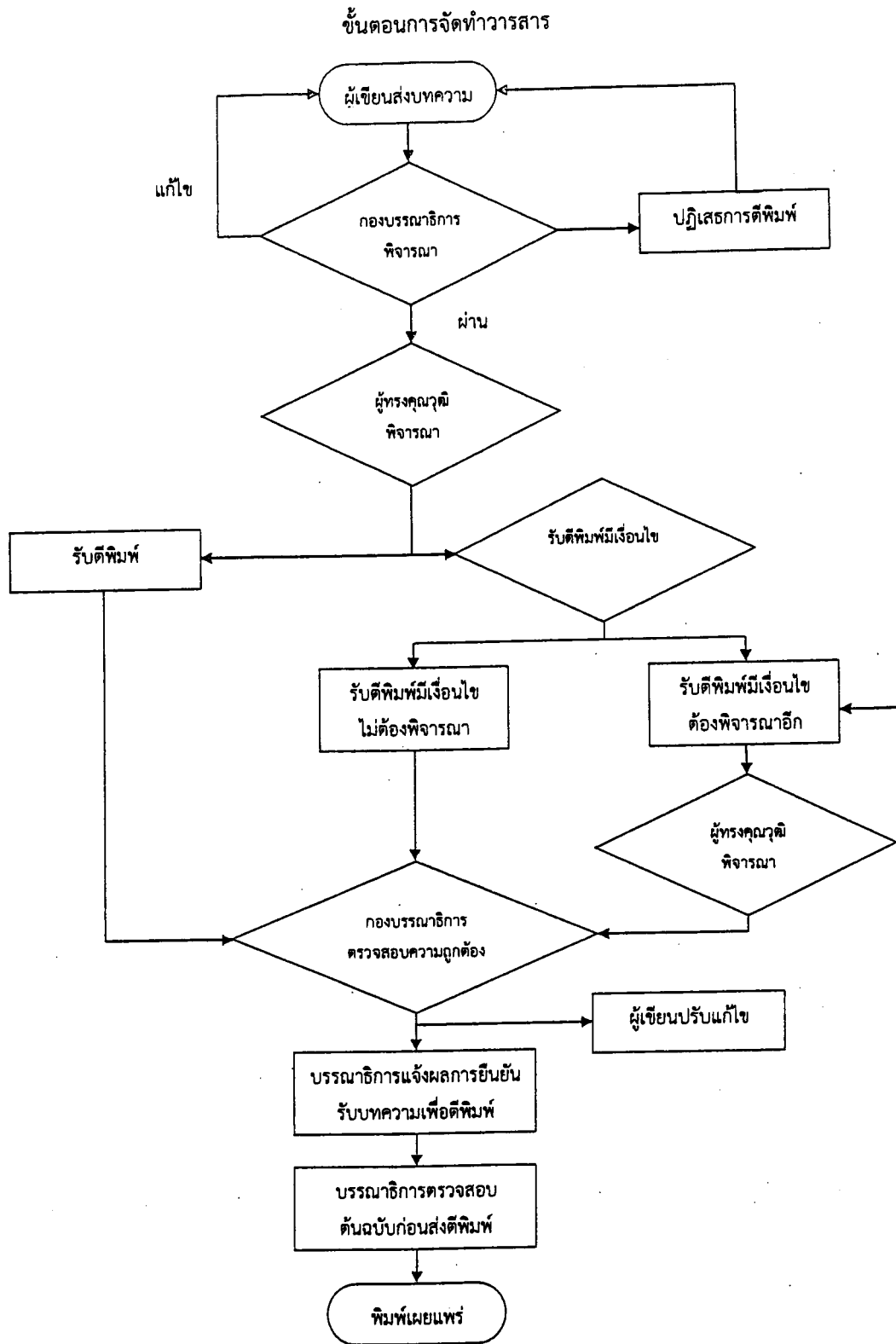
Ramachandran, R. (1998, August 26). Interview. Director of National Library of Singapore

การส่งบทความ:

การส่งบทความเพื่อพิมพ์ในวารสารให้ส่ง 1 ชุด และแผ่นบันทึกไฟล์ข้อมูลพร้อมทั้งกรอกแบบฟอร์มส่งบทความเพื่อพิจารณาที่กองบรรณาธิการวารสาร ในระบบที่เว็บไซต์ของสถาบันวิจัยและพัฒนา หรืออีเมล e-Mail: karjournals@gmail.com หรือส่งที่สถาบันวิจัยและพัฒนา มหาวิทยาลัยราชภัฏธนบุรี เลขที่ 172 แขวงวัดกัลยาณ์ เขตธนบุรี 10600

Website: <http://research.dru.ac.th/e-journal/>

ในบทความจะต้องมีการอ้างอิงบทความของวารสารวิจัยมหาวิทยาลัยราชภัฏธนบุรี รับผิดชอบอย่างน้อย 2-3 รายการที่มีความสอดคล้องกันเนื้อหาของท่าน





แบบฟอร์มการส่งบทความ
วารสารราชภัฏธนบุรีรับใช้สังคม

วันที่.....เดือน.....พ.ศ.

เรียน บรรณาธิการ

ข้าพเจ้า (นาย/นาง/นางสาว)

ตำแหน่ง สังกัด.....

ขอส่ง

บทความวิจัย

บทความวิชาการ

ชื่อเรื่อง (ภาษาไทย).....

ชื่อเรื่อง (ภาษาอังกฤษ).....

ที่อยู่ที่สามารถติดต่อได้สะดวก.....

โทรศัพท์มือถือโทรสารE-mail.....

ข้าพเจ้าขอรับรองว่าบทความนี้

เป็นผลงานของข้าพเจ้าแต่เพียงผู้เดียว

เป็นผลงานของข้าพเจ้าและผู้ร่วมงานตามชื่อที่ระบุในบทความจริง

บทความนี้ไม่เคยลงตีพิมพ์ในวารสารใดมาก่อน และจะไม่นำไปเพื่อพิจารณาตีพิมพ์ในวารสารอื่นๆ อีก นับจากวันที่ข้าพเจ้าได้ส่งบทความฉบับนี้มายังกองบรรณาธิการวารสารสถาบันวิจัยและพัฒนา มหาวิทยาลัยราชภัฏธนบุรี และกองบรรณาธิการสงวนสิทธิ์ในการตรวจแก้ไขบทความและอาจส่งกลับคืนให้ผู้เขียนแก้ไขเพิ่มเติมหรือพิมพ์ต้นฉบับใหม่ แล้วแต่กรณี

หมายเหตุ : ในกรณีที่ขอลงบทความก่อนระยะเวลาที่กำหนดลงตีพิมพ์ในวารสารฯ เจ้าของบทความต้องเป็นผู้รับผิดชอบในส่วนของการค่าตอบแทนผู้ทรงคุณวุฒิผู้พิจารณาบทความ

ลงนาม

(.....)